



Budget och verksamhetsplan 2017

Godkänd av direktionen 2016-12-15



Innehållsförteckning

Räddningschefens inledning	1
Jämtlands räddningstjänstförbund	2
Förbundets medlemskommuner	2
Förbundets ändamål och uppgifter	3
Förbundets vision	4
Förbundets verksamhetsstrategi	4
Förbundets uppdrag	4
Förbundets organisation	5
Huvuduppgifter i förbundets organisation	6
Förbundets operativa organisation	7
Förbundets mål och styrmodell	8
Styrmodell med fem målområden	9
Målstruktur	9
Förbundets inriktnings- och effektmål 2017	10
Målområde förebyggande verksamhet	10
Målområde räddningstjänst	11
Målområde medarbetare	11
Målområde ekonomi	12
Målområde miljö	12
Måluppföljning	13
Förbundets ekonomiska förutsättningar 2017	14
Ekonomiska ramar	14
Resultatbudget	15
Driftsbudget	16
Investeringsbudget	17
Finansieringsanalys	18
Balansbudget	19
Avdelningsvisa mål, prioriterad verksamhet och driftbudget 2017	20
Förbundsgemensamt	20
Direktionen	20
Prioriterad verksamhet under 2017	20
Driftbudget Direktionen	20
Förbundsledning	21
Prioriterad verksamhet under 2017	21
Driftbudget förbundsledning	21
Ledningsstab	22
Prioriterad verksamhet under 2017	22
Inriktningsmål och effektmål	22
Driftbudget Ledningsstab	22

Förbundskansli	23
Prioriterad verksamhet under 2017	23
Inriktningsmål och effektmål.....	23
Driftbudget Förbundskansliet	24
Förebyggandeavdelningen	25
Prioriterad verksamhet under 2017	25
Inriktningsmål och effektmål.....	25
Driftbudget Förebyggandeavdelningen	26
Beredskapsavdelningen	27
Prioriterad verksamhet under 2017	27
Inriktningsmål och effektmål.....	27
Driftbudget Beredskapsavdelningen.....	28
Metod- och taktikavdelningen.....	29
Prioriterad verksamhet under 2017.....	29
Inriktningsmål och effektmål.....	29
Driftbudget Metod- och taktikavdelningen.....	30
Teknikavdelningen	31
Prioriterad verksamhet under 2017	31
Inriktningsmål och effektmål.....	31
Driftbudget Teknikavdelningen.....	32

Bilagor:

Bilaga 1: JRF Internkontrollplan 2017

Bilaga 2: JRF Fastighetsplan 2017

Bilaga 3: JRF Miljöhandlingsplan 2017

Fastställes

Östersund, 2016-12-15

Lars Nyman
Förbundschef/Räddningschef

Räddningschefens inledning

Inledning

Verksamhetsplan 2017 innehåller förslag på smärre förändringar jämfört med verksamheten 2016. Inriktningsmålen i gällande handlingsprogram utgör grunden för det fortsatta arbetet i verksamhetsplanen där anpassningen mot en förändrad operativ förmåga fortgår under 2017.

Räddningspersonal i Beredskap, RiB

RiB-personalen är mycket viktig för förbundets personalförsörjning och central för att behålla förutsättningar att bedriva räddningstjänst i vårt förbund. Detta är en angelägen och gemensam utmaning för samtliga räddningstjänster i Sverige som har RiB-personal. Ca 10% - 12% av personalen flyttar, ändrar huvudarbetsgivare eller får andra förutsättningar som gör att de inte längre kan ha beredskap. För förbundets del innebär det att ca 40-50 RiB årligen lämnar förbundet vilket ställer höga krav på nyrekrytering och utbildningskapacitet.

En gemensam rekryteringstrategi har upprättats i samråd mellan förbundet och dess medlemskommuner om hur kommunanställd personal skall kunna ingå i räddningstjänstförbundet för att verksamheten ska kunna behållas. I planeringen inför 2017 har vi för avsikt att ytterligare förstärka resurserna för att främja rekryteringen.

Jämställdhet och arbetsmiljö

Arbetsmiljöåtgärder under 2017 är byggandet av ett skolhus på Furulunds övningsområde innehållande lokaler för återställning, dusch, omklädning och pentry. I och med att skolhuset tas i drift ska elever och övade kunna komma till och lämna verksamheten på Furulund i civila kläder. Även arbetsmiljön för de som tjänstgör på Furulund förbättras avsevärt.

Arbetsmiljöåtgärder behöver vidtas på några stationer i förbundet inom en snar framtid. Merkostnaden för dessa åtgärder skall förhoppningsvis kunna ske genom ett aktivt arbete med att reducera lokalytor, minska driftkostnader och samnyttja redan av oss förhyrda lokaler som har överytor med polis och ambulansverksamheten.

Särskild satsning på en jämställd räddningstjänst skall fortskrida under 2017 genom riktade insatser.

Investeringar

Investeringsutrymmet har förstärkts med 2 mkr till 2017 vilket ger förutsättningar för en förstärkt investeringsram under en begränsad period. Arbetet med fortsatt översyn av befintlig fordonspark fortgår med syfte att möjliggöra ett utökat investeringsutrymme.

Stärka förvaltningen

En tjänst som kommunikatör kommer att införas som blir informationsansvarig och har det övergripande ansvaret för organisationens interna och externa kommunikation. Kommunikatören skall ha en samordnande roll i att planera, utveckla och utföra stora delar av organisationens kommunikationsinsatser och arbeta stödjande mot chefer såväl som medarbetare i kommunikationsfrågor. I tjänsten ingår också att skriva texter, samordna innehåll och ansvara för den externa webbplatsen. I uppdraget skall även ingå att producera trycksaker, skriva pressmeddelanden, samt även att skriva, samordna innehåll, utveckla och ansvara för organisationens interna kommunikation i flera kanaler samt förbundets Facebooksida.

För att ytterligare stärka förvaltningen kommer tjänsteköpet av Östersunds kommun för HR tjänster på 50% att övertas i egen regi med en heltidsanställd HR- generalist, under förutsättning att det ekonomiska utrymmet tillåter. Huvudsakliga arbetsuppgifter blir att driva

organisationens personalfrågor och vara ett stöd till organisationens chefer, driva och genomföra organisationens rekryteringar, ha särskilt ansvar för jämställdhets- och mångfaldsarbetet.

I takt med utbygganden av fiberuppkoppling i länet berör det även oss inom räddningstjänsten med ökade kostnader i förhållande till dagens ADSL-lösningar.

Jämtlands räddningstjänstförbund

Förbundets medlemskommuner

Jämtlands räddningstjänstförbund är Sveriges största RiB organisation och till ytan sätt största kommunalförbund¹ och består av Östersund, Krokoms, Strömsunds, Berg, Bräcke, Ragunda och Härjedalens kommuner.

Samarbetet inleddes 2004 mellan Östersund, Krokoms och Strömsunds kommuner. 2010 blev Berg och Bräcke kommuner medlemmar och 2012 anslöt sig också Ragunda kommun och 2015 Härjedalens kommun.



Bild 1: Karta över förbundets medlemskommuner.

I konsortialavtalen som reglerar medlemskommunernas åtagande vid ingång i förbundet kan följande läsas:

”Kommunernas huvudsakliga syfte med bildandet av Jämtlands räddningstjänstförbund är att möta framtidens krav på en fungerande räddningstjänst med en räddningstjänstorganisation som ska ha kompetens inom många områden. Ett större förbund kan hantera dessa frågor på ett effektivare sätt och med högre spetskompetens än den enskilda kommunen och det är därför en betydande fördel om kommunerna samordnar sina resurser i ett kommunalförbund. I den gemensamma ledningscentralen på Trygghetens hus finns alla möjligheter till en samordnad och effektiv ledning. Modern teknik mellan ansvariga myndigheter kommer väsentligt att stärka kommunernas krishantering.

Ett område som kräver ständigt utveckling är internutbildning och övning. Att varje organisation ska hålla med eget övningsområde är ekonomiskt omöjligt då det handlar om miljoninvesteringar. Räddningstjänstens risker förändras ständigt med nya material och ny teknik i fordon och bostäder. På ett gemensamt övningsområde kan övning och utbildning utvecklas för att följa det moderna samhället. Investeringar kan fördelas på flera brukare i ett större kommunalförbund.”²

¹ Ett kommunalförbund är i Sverige en offentligrättslig form för samverkan mellan kommuner, som är reglerad i kommunallagen (3 kap. 20-28 §§). Det som skiljer ett kommunalförbund från ett kommunförbund är bland annat att kommunerna i det första fallet överfört myndighetsutövning till förbundet. Även landsting kan vara medlemmar i kommunalförbund.

² Ur räddningstjänstförbundets konsortialavtal.

Förbundets ändamål och uppgifter³

Ändamålet med kommunalförbundet är att svara för medlemskommunernas skyldigheter och befogenheter vad gäller räddningstjänst enligt lagen (2003:778) om skydd mot olyckor, skyldigheter och befogenheter enligt lagen (2010:1011) om brandfarliga och explosiva varor och annan därtill anknuten verksamhet. Utöver ovan angivna uppgifter kan en, flera eller alla medlemskommuner uppdra åt förbundet att svara för viss annan verksamhet om denna har anknytning till förbundets övriga uppgifter och verksamhetsområde.

Kommunalförbundet har till uppgift att svara för medlemskommunernas räddningstjänstverksamhet samt därtill anknutna verksamheter. Enligt lagen (2003:778) om skydd mot olyckor har kommunen sex huvuduppdrag som särskilt ålägger förbundet att:

- Aktivt verka för och samordna förebyggande verksamhet inom förbundets ansvarsområde samt samarbeta med medlemskommunerna och därvid ingå i kommunernas säkerhetssamordnargrupper,
- ansvara för åtgärder som underlättar för enskilda att ta sitt ansvar,
- ansvara för sotning och brandskyddskontroll,
- ansvara för tillsyn av enskilda att de uppfyller sina skyldigheter enligt lagen om skydd mot olyckor,
- ansvara för kommunal räddningstjänst samt
- ansvara för undersökning av olycksorsak, förlopp och insats.

Kommunalförbundet har också till uppgift att svara för medlemskommunernas åliggande om ansvar enligt lagen (2010:1011) om brandfarliga och explosiva varor. Det ankommer därvid på förbundet att bland annat att:

- Meddela tillstånd i de fall tillståndsgivning åligger kommunen såsom vid hantering och överföring av explosiva varor samt vid yrkesmässig eller större hantering av brandfarliga varor,
- återkalla tillstånd i förekommande fall,
- utöva tillsyn över efterlevnad av givna tillstånd samt
- fatta beslut om avgifter för tillståndsprovning, tillsyn, provtagning m.m.

Kommunalförbundet ska dessutom:

- Utöver de uppgifter som åvilar kommunalförbundet enligt lagen om skydd mot olyckor stödja medlemskommunerna i deras övriga arbete till skydd mot olyckor,
- vara stöd för medlemskommunerna i deras arbete inom ramen för fredstida krishantering och höjd beredskap samt
- upprätta ett handlingsprogram för den förebyggande verksamheten och räddningstjänsten i samverkan med medlemmarna.

Kommunalförbundet får också, efter särskild överenskommelse med medlemskommun, utföra andra uppgifter. Detta förutsätter att förbundets direktion beslutar att ta på sig uppdraget.

³ Ur räddningstjänstförbundets förbundsordning.

Förbundets vision

Vår omtanke - din trygghet

Förbundets verksamhetsstrategi

Vi identifierar risker, förhindrar olyckor och medverkar till att skapa en miljö där människor känner sig trygga.

Vid räddningsinsatser arbetar vi på ett professionellt sätt med bra utrustning och största möjliga miljöhänsyn.

Förbundets uppdrag

Vi ska bereda ett likvärdigt och tillfredsställande skydd mot olyckor avseende människors liv och hälsa, egendom och miljön. Detta innebär att vi ska:

- ha förmåga att genomföra effektiva räddningsinsatser inom godtagbar tid,
- informera allmänheten om vår förmåga och hur varning ska ske vid större olyckor,
- genomföra information och rådgivning samt utbildning till enskilda,
- bedriva olycksutredningar,
- samverka med medlemskommunerna i brand, risk- och krishanteringsfrågor samt vid behov medverka i krisledningsarbete,
- genomföra tillsyn samt
- genomföra andra närliggande uppdrag.

Förbundets organisation

Jämtlands räddningstjänstförbund styrs av en politiskt sammansatt direktion som beslutar om mål och inriktning av verksamheten i räddningstjänstförbundet och utgör även myndighet för räddningstjänsten och sotningsverksamheten. Direktionen för Jämtlands räddningstjänstförbunds ambition är att räddningstjänsten ska vara modern, effektiv samt ha erforderlig kompetens och tillräcklig teknisk utrustning. Personalen ska utföra operativ räddningsverksamhet och arbeta förebyggande. Verksamheten ska planeras och genomföras inom tilldelade ekonomiska ramar – en budget i balans. Räddningstjänstförbundet har under direktionen en förbundschef som verkställande tjänsteman.

Jämtlands räddningstjänstförbunds organisation redovisas i bild 2.

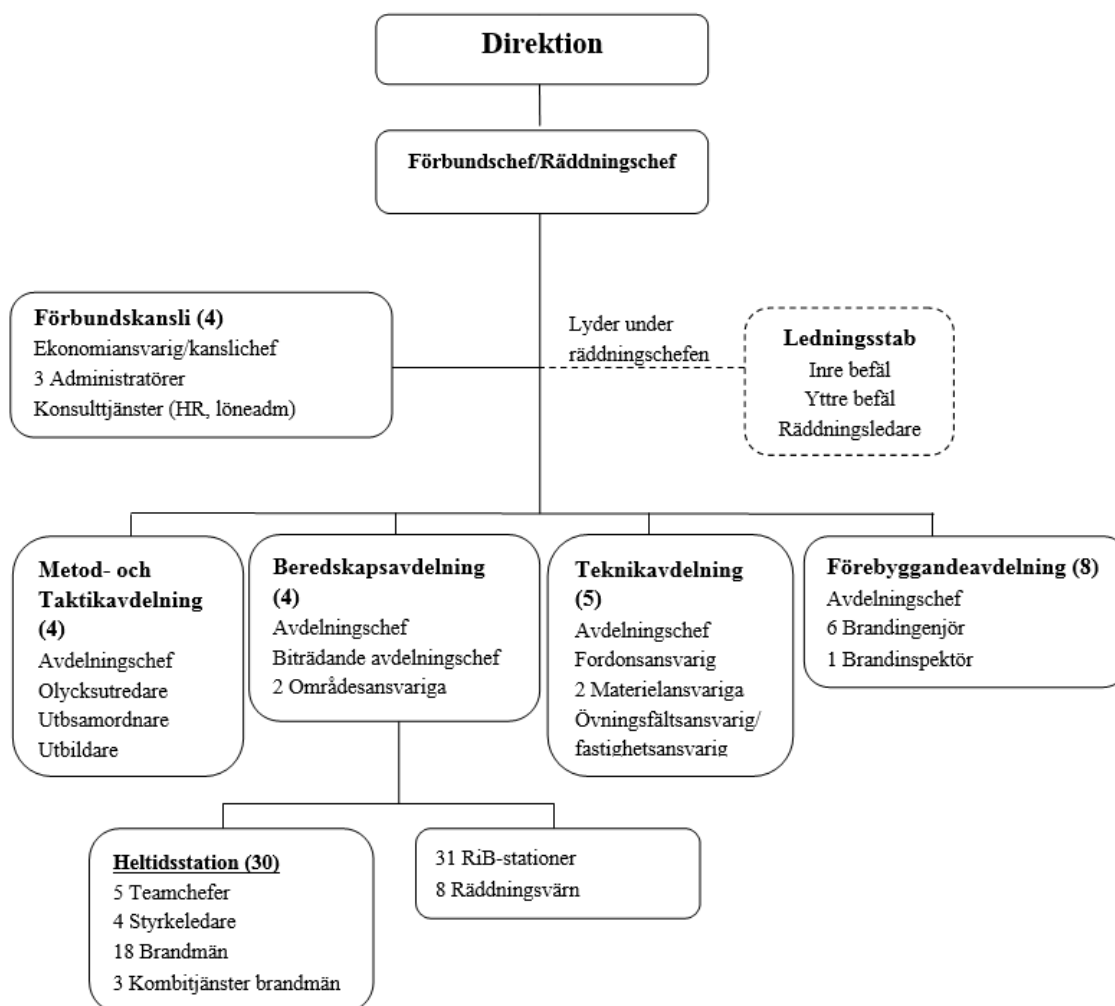


Bild 2: Räddningstjänstförbundets organisation.

Huvuduppgifter i förbundets organisation

Direktionen

Direktionen är ytterst ansvarig för verksamheten i räddningstjänstförbundet och utövar myndighetsansvar rörande kommunal räddningstjänst och sotningsverksamheten i medlemskommunerna.

Förbundsledning

Räddningschefen planerar och leder förbundets verksamhet samt ansvarar för dialog med och föredragningar i förbundets direktion samt med medlemskommunernas företrädare t.ex. vid ägarsamråd.

Räddningschefen ansvarar för att räddningstjänstverksamheten är ändamålsenligt ordnad och leder de kommunala räddningsinsatserna.

Förbundskansli

Förbundskansliet stödjer förbundets verksamhet med ekonomi-, personal-, löne-, fastighetsadministration, registratur och arkiv.

Ledningsstab

Ledningsstaben genomför operativ ledning av förbundets räddningsinsatser.

Metod- och taktikavdelningen

Metod- och taktikavdelningen genomför kommunala räddningsinsatser, utreder olyckor, tillvaratar och utvecklar förbundets metoder och taktiker vid insatser samt leder, planerar och genomför förbundets övnings- och utbildningsverksamhet.

Beredskapsavdelningen

Beredskapsavdelningen upprätthåller beslutad beredskap med rätt operativ kompetens. Utövar personalansvar för all heltidsanställd skiftespersonal och RiB-personal.

Teknikavdelningen

Teknikavdelningen är ansvarig för anskaffning, drift, underhåll och avveckling av materiel, fordon och IT-lösningar som används i operativ räddningstjänst och i förbundets övriga verksamhet. Ansvarar för att utalarmeringssystem och kommunikationslösningar uppfyller operativa krav.

Förebyggandeavdelningen

Förebyggandeavdelningen genomför tillståndsprovning i enlighet med LBE, genomför tillsyn i enlighet med fastställd tillsynsplan, säkerställ utförandet av lagstadgad sotning och brandskyddskontroll. Biträder medlemskommuner i plan-, bygg- och tillståndsprocesser. Genomför målgrupps- och behovsanpassad information och rådgivning med inriktning på utsatta grupper.

Förbundets operativa organisation

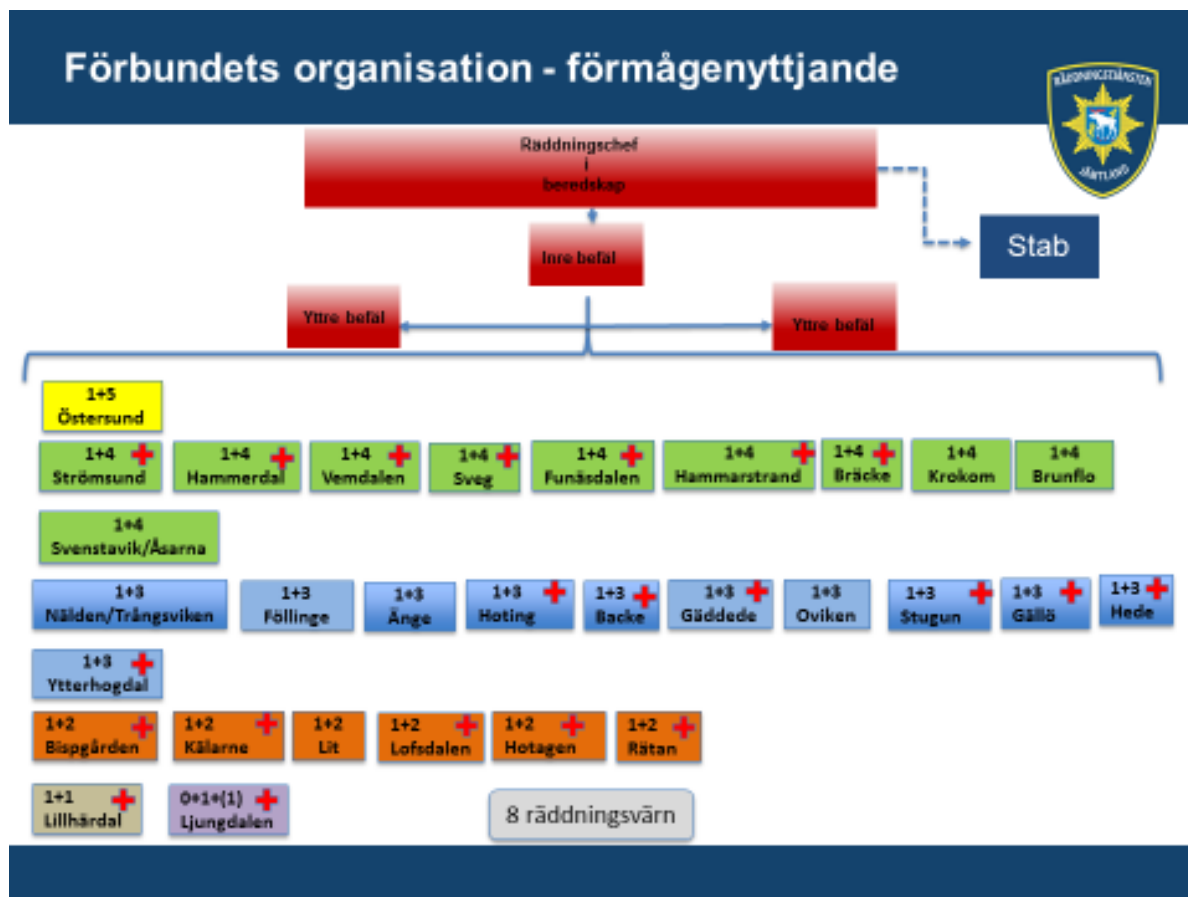


Bild 3: Gul ruta – heltidsstation, grön ruta – RiB⁴-station med rökdykarförmåga, blå ruta – RiB-station. 1+3 innebär en styrkledare plus 3 brandmän osv. För att få genomföra rökdykning direkt vid insats krävs minst 1+4. Röda kors innebär att kåren kan larmas vid i IVPA⁵-larm, samtliga kårer kan larmas vid SAMS⁶-larm.

I Jämtlands räddningstjänstförbund finns en heltidsstation (Östersund), 31 RiB-stationer och 8 räddningsvårn. Förbundet har från och med 2015 ca 500 anställda (heltid och RiB) plus frivillig personal vid de 8 räddningsvårnen.

I beredskap 24/7/365⁷ finns i förbundet från årsskiftet en räddningschef i beredskap, ett inre befäl, två yttre befäl, 29 styrkledare/arbetsledare och 91 brandmän – totalt 123 brandmän och brandbefäl vilket innebär att Jämtlands räddningstjänstförbund i detta avseende är det förbund i Sverige som har flest brandmän och befäl i beredskap.

Räddningstjänstförbundet ansvarar för kommunal räddningstjänst och brandförebyggande verksamhet för ca 116 000 innevånare fördelade på en yta på 43 509 km² (ca 10 % av Sveriges yta) och har ca 2200-2400 larm per år.

⁴ Räddningspersonal i beredskap (RiB).

⁵ IVPA – i väntan på ambulans, 2 ur beredskapsstyrkan rycker ut.

⁶ SAMS – hjärtstoppslarm, hela beredskapsstyrkan rycker ut.

⁷ 24 timmar per dygn, 7 dygn i veckan, 365 dagar per år.

Förbundets mål och styrmodell

Jämtlands räddningstjänstförbunds verksamhet styrs genom mål- och resultatstyrning kombinerat med styrmodellen balanserat styrkort. Syftet är att tydliggöra myndighetens strategi, styra verksamheten mot gemensamma mål och stimulera de anställda att arbeta så att verksamhetens mål uppfylls. Förbundets mål- och styrmodell redovisas övergripande i bild 4.

Kommunal räddningstjänst regleras dessutom i lag där kommunerna bland annat ska utarbeta ett handlingsprogram för verksamheten inom detta område. Detta medför att verksamheten inom förbundet dels styrs av årligen utgivna verksamhetsplaner men även av ett handlingsprogram som gäller under en mandatperiod. Detta medför att förbundet inom ramen för mål- och resultatstyrning dels styrs av långsiktiga (fyra år) inriktningsmål inom ramen för handlingsprogrammet som av kortsiktiga (ett år) mål inom ramen för verksamhetsplanen.

Riksdag/regering/
Central myndighet

Ägarkommunerna

Direktionen

Förbundet

Avdelning

Teamchef/
Funktionsansvarig

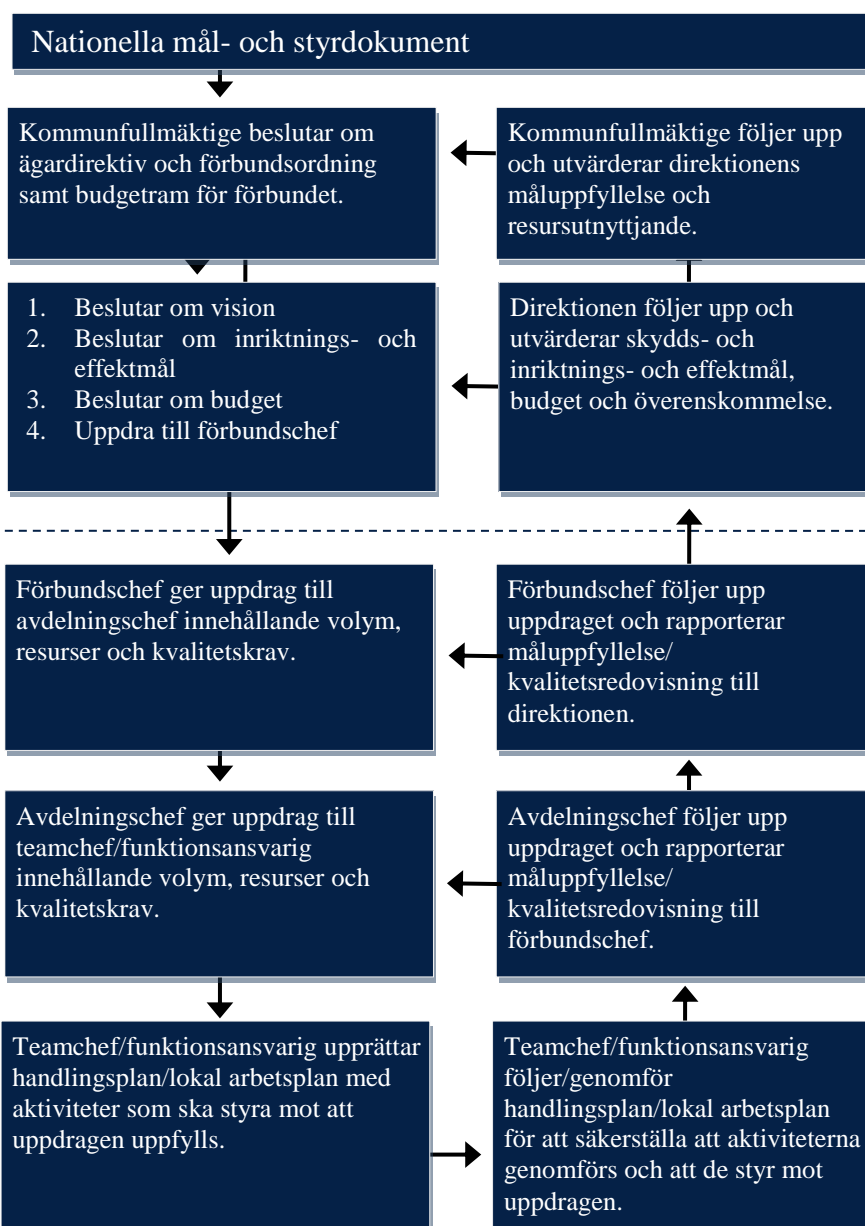


Bild 4: Mål och styrkedja i Jämtlands räddningstjänstförbund.

Styrmodell med fem målområden

Förbundets huvuduppgift är att leverera en bra service och tjänster till alla som bor, vistas och besöker våra medlemskommuner. Jämtlands räddningstjänstförbund arbete utgår från ett helhetsperspektiv där all verksamhet ytterst syftar till att bidra till medborgarnas och besökarnas trygghet och säkerhet. En helhet som, förutom en god service, också ska borga för en god ekonomisk hushållning med förbundets resurser.

Verksamheten är indelad i fem målområden, se bild 5. Målområdena är utformade för att harmoniera med målen i förbundets handlingsprogram för förebyggande verksamhet och räddningstjänst. De olympiska ringarna har valts som symbol för målområdena då dessa symboliserar mångfald – en för förbundet angelägen fråga och vital för att kunna säkerställa fortsatt högt förtroende hos medborgare och besökare men även för att säkerställa god rekrytering av brandmän.

Målstruktur

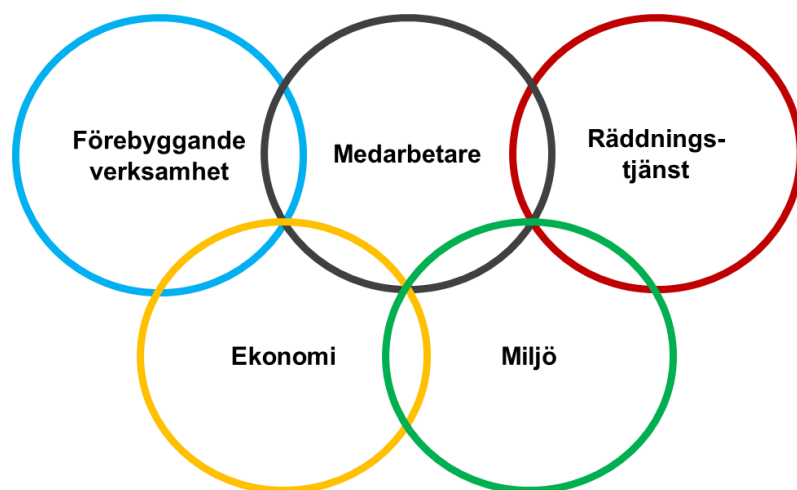


Bild 5: Förbundets fem målområden.

Förbundets styrmodell innehåller fem målområden och inom varje målområde finns definierade inriktningsmål som beskriver förbundets långsiktiga viljeinriktning. Utifrån varje inriktningsmål formuleras mätbara effektmål som ligger till grund för de aktiviteter som genomförs inom förbundet. Inom målområdena förebyggande verksamhet och räddningstjänst är inriktningsmålen samma som i handlingsprogrammet.

Förbundets inriktnings- och effektmål 2017

Målområde förebyggande verksamhet

Inriktningsmål 1 – Antalet bränder ska minska

– Förbundets verksamhet ska bidra till att antalet bränder och antalet omkomna/skadade i bränder ständigt minskar samt att egendoms-skador och miljöpåverkan reduceras.

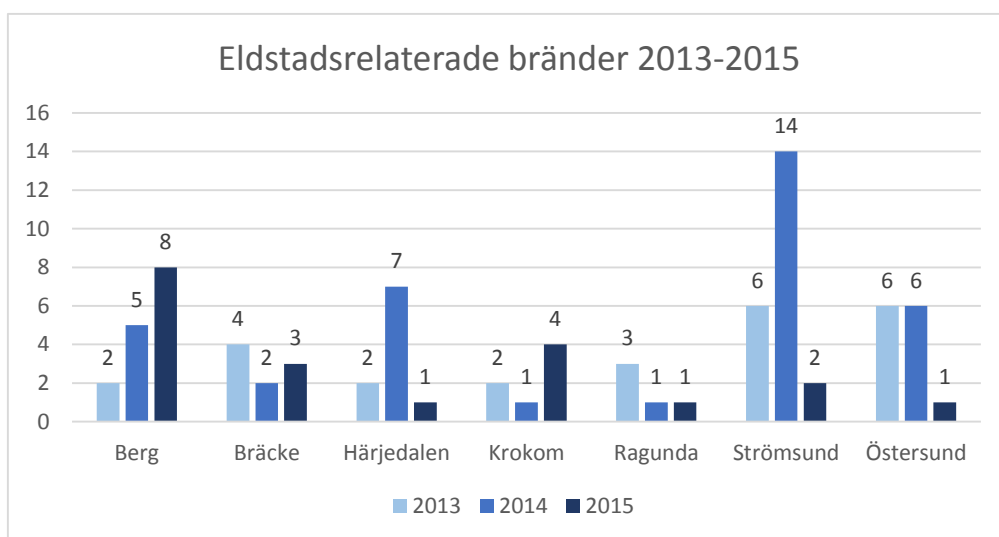


Effektmål

- Antalet utvecklade bränder i byggnader ska minska. Under 2015 var det kommunerna Berg, Bräcke, Härjedalen och Strömsund som hade flest bränder per 1000 invånare.⁸

Kommun	Antal bränder per 1 000 innevånare 2015	Antal bränder per 1 000 innevånare 2014
Berg	1,07	1,06
Bräcke	1,12	1,50
Härjedalen	1,40	1,26
Krokom	0,41	0,57
Ragunda	0,67	0,91
Strömsund	0,97	0,77
Östersund	0,54	0,52

- Antalet eldstadsrelaterade bränder ska minska, genomsnittet 2013-2015 var 27 bränder per år.⁹



⁸ Källa SKL Öppna Jämförelser 2015

⁹ Källa MSB

Målområde räddningstjänst

Inriktningsmål 2 – Snabb och rätt hjälp

– Räddningstjänsten ska - anpassad efter vår lokala riskbild - med rätt kompetens samt modernare teknik ge snabb och rätt hjälp till förbundets medborgare samt besökare som drabbas av olyckor så att skador på människor, egendom och miljö minimeras.



Effektmål

- För RiB personal ska beslutad beredskap och förmåga upprätthållas med rätt kompetens och befattning under 100 % av årets totala antal beredskapstimmar.
- >85 % av dom RiB-anställda ska ha genomgått den skolbundna RiB-utbildningen till 2019.
- Samtliga som blir uttagna till befälsutbildning ska genomföra utbildningen med slutbetyg godkänt via erhållet kursintyg.
- All operativ personal ska ha en fastställd kompetensutvecklingsplan anpassad till fastställt nivåsystem.
- 100 % av alla RiB ska genomföra 8 timmar övningsverksamhet på Furulund.
- All RiB-personal ska genomföra 42 timmar lokal övningsverksamhet.
- Förbundets utrustning skall vara anpassad till fastställt nivåsystem och uppfylla ställda krav.

Inriktningsmål 3 – Optimalt nyttjade av samhällets resurser

– Vid såväl små som stora olyckshändelser ska samhällets samlade resurser nyttjas optimalt.

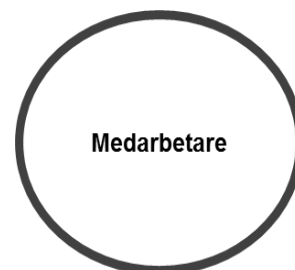
Effektmål

- Minst två årliga stabsövningar ska genomföras i samverkan med övriga aktörer i Trygghetens Hus och Jämtlands län.
- Erbjuda breddade JRF uppdrag med fler åtaganden åt medlemskommunerna.

Målområde medarbetare

Inriktningsmål 4 – Attraktiv arbetsplats

– Förbundet ska uppfattas som en jämställd och attraktiv arbetsgivare med arbetsplatser som erbjuder goda arbets- och anställningsförhållanden.



Effektmål

- Ingen ska drabbas av en allvarlig olycka eller allvarligt tillbud.
- Ingen ska bli kränkt, mobbad, trakasserad eller hotad av anställda kollegor eller chefer.
- All heltidsanställd personal ska efter genomfört medarbetarsamtal ha en fastställd individuell kompetensutvecklingsplan.

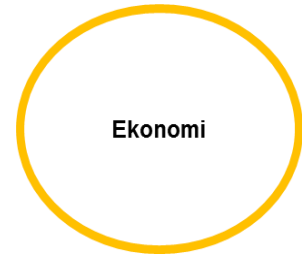
Målområde ekonomi

Inriktningsmål 5 - En sund, balanserad och finansierad ekonomi

– Verksamheten i räddningstjänstförbundet ska genomföras inom ramen för en sund, balanserad och finansierad ekonomi där god ekonomisk hushållning och rationellt organiserad verksamhet utgör ledord.

Effektmål

- Beslutad budget inom givna handlingsramar ska hållas.
- Alla förbundets investeringar ska finansieras med egna medel.



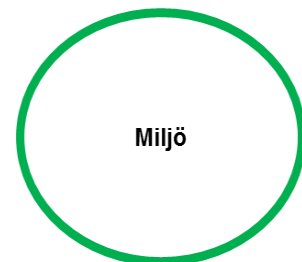
Målområde miljö

Inriktningsmål 6 – Ekologisk hållbar utveckling och smarta miljölösningar

– Förbundet ska i all sin verksamhetsutövning verka för en ekologiskt hållbar utveckling och smarta miljölösningar.

Effektmål

- Energiförbrukningen i förbundets hyrda lokaler ska minska jämfört med föregående år.
- Under året ska minst tre bestämda miljöåtgärder i verksamheten genomföras som minskar miljöbelastningen (se miljöhandlingsplan bilaga 3).



Måluppföljning

Uppföljning av inriktningsmål (IM) och effektmål sker tre gånger per år och redovisas i delårsrapporter per april och augusti och årsredovisning. Målens samlade måluppfyllnad rapporteras i sammanställd form med text och måluppfyllelseindikatorer enligt tabell 1.



Målet uppnås



Målet uppnås delvis



Målet uppnås inte

Inriktningsmål i olika målområden		Kommentarer	Måluppfyllnad Prognos 2017
IM	Förebyggande verksamhet		
1	Antalet bränder ska minska		
IM	Räddningstjänst		
2	Snabb och rätt hjälp		
3	Optimera resurserna		
IM	Medarbetare		
4	Attraktiv arbetsplats		
IM	Ekonomi		
5	En sund, balanserad och finansierad ekonomi		
IM	Miljö		
6	Ekologisk hållbar utveckling och smarta miljölösningar		

Tabell 1: Måluppföljningstabell.

Förbundets ekonomiska förutsättningar 2017

Ekonomiska ramar

Enligt ägardirektivet för 2017 är medlemsbidraget uppräknat med 2,0 % för personalkostnader och 1,7 % för övriga kostnader och 1,7 % för intäkter som minskar medlemsbidragen. En särskild satsning görs med 2 mnkr för att öka investeringsutrymmet med motsvarande belopp. Östersunds kommun ersätter förbundet med ökningen av den särskilda avtalspensionen och den del av utbetalda pensioner som avser densamma. Den budgeterade pensionskostnaden och skuldökningen grundas på KPA¹⁰ pensionsskultsberäkning och prognos per augusti 2016. Avskrivningarna sker enligt plan och ska motsvara värdeminskningen på inventarierna. Förbundet tillämpar linjär avskrivning med individuella avskrivningstider enligt RKR¹¹ rekommendationer. Lönekostnadspåslägget för år 2017 är 38,46 %.

Ägarfördelningen och medlemsbidragen för 2017 visas i tabell 2 nedan.

<i>Medlemskommuner</i>	<i>Ägarfördelning 2017</i>	<i>Medlemsbidrag (tkr) 2017</i>
<i>Östersund</i>	26,86 %	32 952
<i>Krokom</i>	14,27 %	17 506
<i>Strömsund</i>	13,66 %	16 758
<i>Berg</i>	10,44 %	12 808
<i>Bräcke</i>	8,23 %	10 096
<i>Ragunda</i>	8,07 %	9 900
<i>Härjedalen</i>	18,47 %	22 659
<i>Summa</i>	100,00 %	122 679

Tabell 2: Fördelning av medlemsbidrag.

Förbundet erhåller medlemsbidrag från ägarkommunerna enligt fastställd budget med en fjärdedel per kvartal i förskott.

Begränsningsregeln är numera borttagen i ägardirektivet som sa att förbundet endast får balansera årets resultat (förändring av eget kapital) upp till 10 % av verksamhetens nettokostnad i ny räkning. Det innebär att förbundet inte behöver betala tillbaka eventuella framtida vinster till medlemskommunerna utan kan använda dessa istället till att finansiera planerade investeringar och amorteringar.

¹⁰ KPA Pension är det bolag som fack och arbetsgivare tillsammans har valt som förvalsalternativ för kommun- och landstingsanställda som inte gör ett aktivt val för tjänstepensionen.

¹¹ Rådet för kommunal redovisning (RKR) har som huvuduppgift att främja och utveckla god redovisningssed i kommuner, landsting och kommunalförbund i enlighet med lagen om kommunal redovisning.

Resultatbudget

Förbundet budgeterar för 2017 med ett nollresultat för driften. Anledningen till att det står plus +1,9 mnkr på raden årets resultat i resultaträkningen beror av att det särskilda investeringsbidraget på totalt 2 mnkr som ingår i medlemsbidragen. Dessa investeringsmedel (minus -100 tkr som finns under posten avskrivningar) behöver finnas på resultatraden för att kunna finansiera motsvarande investeringar i 2017 års investeringsram.

<i>(Tkr)</i>	Budget 2017	Budget 2016
<i>Verksamhetens intäkter</i>	6 405	5 961
<i>Verksamhetens kostnader</i>	-122 457	-120 056
<i>Avskrivningar</i>	-5 581	-5 567
<i>Verksamhetens nettokostnader</i>	-121 633	-119 662
<i>Medlemsbidrag</i>	122 679	118 960
<i>Bidrag pensioner</i>	1 334	1 059
<i>Finansiella intäkter</i>	0	30
<i>Finansiella kostnader</i>	-480	-387
<i>Årets resultat</i>	1 900	0

Tabell 3: Räddningstjänstförbundets resultatbudget.

Driftsbudget

<i>Driftredovisning (Tkr)</i>	<i>Budget 2017</i>	<i>Budget 2016</i>
Intäkter		
<i>Tillsyn & tillstånd</i>	806	806
<i>Automatalarm</i>	2 630	2 394
<i>Externa arbeten</i>	300	300
<i>IVPA</i>	600	600
<i>Utbildning</i>	650	565
<i>Försäljning av verksamhet</i>	248	308
<i>Medlemsbidrag</i>	122 679	118 960
<i>Bidrag pensioner</i>	1 334	1 059
<i>Övriga bidrag</i>	146	146
<i>Övriga intäkter</i>	1 025	842
Intäkter totalt	130 418	125 980
Kostnader		
<i>Direktion, utgår i tabellen 2017</i>	0	525
<i>Revision, utgår i tabellen 2017</i>	0	120
<i>Tjänsteköp</i>	1 726	1 786
<i>SOS-alarm</i>	1 821	1 699
<i>Personalkostnader</i>	91 982	89 296
<i>Lokalkostnader</i>	14 258	14 213
<i>Fordonskostnader</i>	3 580	3 347
<i>Driftkostnader</i>	9 090	9 070
<i>Avskrivningskostnader</i>	5 581	5 567
<i>Finansnetto</i>	480	357
Kostnader totalt	128 518	125 980
Nettoresultat	1 900	0

Tabell 4: Jämtlands räddningstjänstförbunds budget 2017

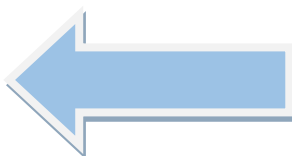
I budgeten för 2017 är förbundets omsättning budgeterad till 130,4 mnkr, vilket är 4,4 mnkr högre jämfört med 2016. På intäktssidan finns högre intäkter i jämförelse med 2016 års budget inom automatalarm och bidrag pensioner. Inom medlemsbidragen finns det extra investeringsbidraget på 2 mnkr. På kostnadssidan är det främst skillnad budgeterat inom personalkostnader där högre lönersättningskostnader finns för heltid- och av nya RiB-17 avtalet. Någon högre hyreskostnad för Furulund av Etapp 2-delen är ej inlagd i budget, då färdigställandet av projektet troligen blir sent på året. Bland fordonskostnaderna finns framför allt högre kostnader för leasing och fordonsanpassningar.

I tabellen utgår posterna direktion och revision då direktionens budget och verksamhet redovisas under eget avsnitt och revisionen återfinns under Kansliavdelningen.

Investeringsbudget

Förbundets investeringar används till övervägande del för att bibehålla nuvarande fordonsstatus och målet med reinvesteringsverksamheten är att så långt som möjligt behålla den nuvarande medelåldern på förbundets fordonspark. För 2017 sker en extra satsning på investeringar tack vare de extra investeringsmedlen som erhållits från medlemskommunerna på 2 mnkr. Investeringsramen för 2017 uppgår därmed till 7.5 mnkr (5,5 mnkr 2016 = 3,8 mnkr + 1,7 mnkr efter direktionsbeslut om extra tillskott). Alla investeringar finansieras med egna medel. Planerade investeringar för 2017 visas i tabell 6.

<i>Investeringar (Tkr)</i>	<i>Budget 2017</i>
Pickup	265
Tankbil	600
Tankbil	600
Tankbil	1 200
Terrängfordon	1 500
BAS 1	375
BAS 1	375
BAS 1	375
Styrcontainer	1 000
Körsimulator	400
Utköp leasingfordon	360
Pumpar	100
RC	200
Räddningsmaterial	150
<i>Summa</i>	<i>7 500</i>



***Finansierad
investeringsram med
egna medel
inklusive 2 mnkr i
särskilt
investeringsbidrag från
medlemskommunerna***

Tabell 6: Investeringsbudget 2017.

För 2018 planeras en investeringsnivå på 7 mnkr då bland annat en ny hävare behöver införskaffas till förbundet. För 2019 kommer investeringsnivån att minska till 6 mnkr som bättre harmonierar med förbundets avskrivningsnivåer.

Finansieringsanalys

För att förbundet ska kunna minska checkkreditsutnyttjandet och bygga upp en solid kassa på lång sikt krävs att verksamheten genererar positiva kassaflöden varje år. En förutsättning för att detta ska lyckas samt för att undvika räntekostnader och amorteringar är att investeringarna kan finansieras med egna medel. Det investeringsutrymme som skapas med hjälp av avskrivningsutrymme varje år tillsammans med eventuella plusresultat ska användas som finansiering. Kassaflödet ska utöver detta även räcka till att finansiera amorteringarna på förbundets kvarvarande reverslån till Ragunda och Härjedalen.

<i>(Tkr)</i>	<i>Budget 2017</i>	<i>Budget 2016</i>	<i>Preliminär budget 2018</i>	<i>Preliminär budget 2019</i>
<u>Den löpande verksamheten</u>				
Årets resultat	1 900	0	0	0
Avskrivningar	5 581	5 567	6 014	5 833
Förändring av pensionsavsättning ¹²	801	229	1 308	2 130
Ökning/minskning kortfristiga fordringar	-56	-166	-21	-43
Ökning/minskning kortfristiga skulder	200	500	200	200
<u>Investeringsverksamheten</u>				
Nettoinvesteringar	-7 500	-3 800	-7 000	-6 000
<u>Finansieringsverksamheten</u>				
Minskning långfristig skuld Ragunda	-113	-774	-113	-113
Minskning långfristig skuld Härjedalen	-1 047	-1 047	-1 047	-1 047
Förändring långfristig fordran (SAP)	230	-508	-345	36
Årets kassaflöde	0	0	-1 000	+1 000

Tabell 8: Jämtlands räddningstjänstförbunds finansieringsbudget 2017.

¹² Siffrorna kommer från KPA:s beräknade prognos i augusti 2016

Balansbudget

<i>(Tkr)</i>	Budget 2017	Budget 2016
<i>Maskiner & inventarier</i>	41 601	37 756
<i>Finansiella anläggningstillgångar</i>	11 863	13 575
<i>Summa anläggningstillgångar</i>	53 464	51 331
<i>Kortfristiga fordringar</i>	36 500	35 616
<i>Likvida medel</i>	0	-4 300
<i>Summa omsättningstillgångar</i>	36 500	31 316
<i>SUMMA TILLGÅNGAR</i>	89 964	82 647
<i>Eget kapital</i>	10 700	10 195
<i>Avsättning pensioner</i>	22 144	21 725
<i>Långfristiga skulder</i>	5 757	8 727
<i>Kortfristiga skulder</i>	51 363	42 000
<i>SUMMA SKULDER OCH EGET KAPITAL</i>	89 964	82 647

Tabell 9: Jämtlands räddningstjänstförbunds balansbudget 2017.

Avdelningsvisa mål, prioriterad verksamhet och driftbudget 2017

Förbundsgemensamt

(Tkr)	Direktionen Budget 2017	Förbund s-ledning Budget 2017	Lednings- stab Budget 2017	Förbunds- kansli Budget 2017	Teknik- avdelning Budget 2017	Metod- och taktik- avdelning Budget 2017	Beredskaps- avdelning Budget 2017	Före- byggande- avdelningen Budget 2017
Intäkter								
Verksamhetens intäkter	0	0	-2 730	-190	-540	-766	-543	-1 636
S:a intäkter	0	0	-2 730	-190	-540	-766	-543	-1 636
Kostnader								
Tjänsteköp	0	0	0	3 032	565	0	0	21
Löne- ersättningar	443	933	4 885	2 589	3 098	2 719	69 239	4 840
Revisionen				120				
Verksamhetens kostnader	82	475	185	14 446	11 577	524	948	313
S:a kostnader	525	1 407	5 070	20 187	15 240	3 243	70 187	5 175
S:a driftbudget	525	1 407	2 340	19 997	14 700	2 477	69 644	3 539

Tabell 10: Jämtlands räddningstjänstförbunds driftbudget 2017 redovisat avdelningsvis.

Direktionen

Prioriterad verksamhet under 2017

För direktionen planeras inga särskilda utbildningssatsningar under 2017, däremot kommer antalet mötestillfällen att utökas från fem till sex för året.

Driftbudget Direktionen

(Tkr)	Budget 2017	Budget 2016
Intäkter		
Verksamhetens intäkter	0	0
Summa intäkter	0	0
Kostnader		
Tjänsteköp	0	0
Löneersättningar	443	443
Verksamhetens kostnader	82	82
Summa kostnader	525	525
Summa driftbudget	525	525

Tabell 11: Direktionens budget.

Förbundsledning

Prioriterad verksamhet under 2017

Under 2017 ska följande verksamhet i förbundet ges hög prioritet:

1. Genomförande av satsningen på ökad rekrytering av RiB-personal.
2. Införande av förändringar i beredskap enligt handlingsprogrammet skall fortsätta.
3. Fortsatt utveckling av förbundets systematiska arbetsmiljöarbete och verksamhetssäkerhet.

1: Rekrytering av RiB-personal är en av förbundets viktigaste uppgifter de kommande åren. Satsningen på att öka rekryteringen inleddes under 2016 och kommer att fortsätta med högsta prioritet under 2017.

2: De förändringar som föreslås i handlingsprogrammet 2016-2019 ska genomföras med prioritet under 2017. Det är framförallt förändrad beredskapssättning som ska prioriteras under kommande år. Övriga förändringar rörande bland annat rökdykningskravet, förmågekrav osv. ska intas under de kommande åren.

3: Det arbete som genomförts under 2016 rörande arbetsmiljö och verksamhetssäkerhet ska konsolideras och fortsatt utvecklas. Härvid är RIA (Räddningstjänstens informationssystem för arbetsmiljö) en central del och användandet av systemet i arbetsmiljöarbetet ska prioriteras. Under 2017 ska utbildningsinsatser och verksamhet genomföras så att arbetsmiljöarbetet utgör en naturlig del av den dagliga verksamheten inom förbundet.

Driftbudget förbundsledning

<i>(Tkr)</i>	Budget 2017	Budget 2016
Intäkter		
<i>Verksamhetens intäkter</i>	0	0
S:a intäkter	0	0
Kostnader		
<i>Tjänsteköp</i>	0	0
<i>Löneersättningar</i>	933	1 914
<i>Verksamhetens kostnader</i>	475	930
Varav:		
<i>Utbildning/konferenser</i>	34	235
<i>Övriga personalkostnader</i>	315	663
<i>Avgifter & material</i>	126	32
S:a kostnader	1 407	2 844
S:a driftbudget	1 407	2 844

Tabell 12: Förbundsledningens driftbudget

Ledningsstab

Prioriterad verksamhet under 2017

Vid alla typer av händelser, såväl mindre som större komplexa insatser, behöver förmågan att ge stöd till våra beslutsfunktioner ständigt utvecklas. Ett samarbete med länsstyrelsen och MSB kommer att ske under 2017 för att kunna utreda samverkan med polisens ledningscentral i Umeå via ett virtuellt kommunikationssystem och vår ledningsfunktion. Införandet av en stabsfunktion med tillhörande utbildning och arbetsmetodik kommer att vara en prioriterad uppgift för att ytterligare förstärka ledningsfunktionen gällande normativ- och strategisk ledning. Samråd skall ske med ägarkommunerna om ett utökat stöd samarbete via ett krisjournsavtal.

Inriktningsmål och effektmål

IM	Inriktningsmål	Effektmål 2017
3	<p>Optimalt nyttjade av samhällets resurser</p> <p>-Vid såväl små som stora olyckshändelser ska samhällets samlade resurser nyttjas optimalt.</p>	<ul style="list-style-type: none"> • Minst två årliga stabsövningar ska genomföras i samverkan med övriga aktörer i Trygghetens Hus och Jämtlands län. • Bredda JRF uppdrag med fler åtaganden åt medlemskommunerna.
5	<p>En sund, balanserad och finansierad ekonomi</p> <p>- Verksamheten i räddningstjänstförbundet ska genomföras inom ramen för en sund, balanserad och finansierad ekonomi där god ekonomisk hushållning och rationellt organiserad verksamhet utgör ledord.</p>	<ul style="list-style-type: none"> • Beslutad budget inom givna handlingsramar ska hållas.

Driftbudget Ledningsstab

<i>(Tkr)</i>	Budget 2017	Budget 2016
Intäkter		
<i>Verksamhetens intäkter</i>	-2 730	-2 530
Varav:		
<i>Automatiska brandlarm</i>	-1 800	-1 600
<i>Restvärde & vägsanering</i>	-300	-300
<i>IVPA</i>	-600	-600
<i>Förs.av verksamhet</i>	-30	-30
S:a intäkter	-2 730	-2 530
Kostnader		
<i>Tjänsteköp</i>	0	0
<i>Löneersättningar</i>	4 910	5 138
<i>Verksamhetens kostnader</i>	160	160
S:a kostnader	5 070	5 298
S:a driftbudget	2 340	2 768

Tabell 13: Ledningsstabens driftbudget.

Förbundskansli

Prioriterad verksamhet under 2017

Förbundskansliets prioriterade aktiviteter under 2017 är att fortsätta arbetet med att kvalitetssäkra bokföring av lönekostnader, löneregistreringar och lönerapporter. På lönesidan ska även rutin för uttag av utanordningslistor skapas. Avdelningen ska tillse att alla anställda i förbundet känner till miljöhandlingsplanens innehåll och miljömål. Kansliet ska under året fortsätta det påbörjade arbetet med att kontrollera och komplettera underlag till förbundets arbetsordning. Förbundet är i stort behov av en egen kommunikatör och en HR-generalist och om ekonomiskt utrymme medges kommer en rekryteringsprocess av tjänsterna påbörjas tidigt under året. Kansliet ska även fortsätta arbetet med att se över informationen på den interna och den externa hemsidan. Informationsrutiner för Facebook ska också skapas.

Fastighetsstatusen på brandstationerna är genomgående god med undantag för stationen i Hede och Gällö. Dessa har flera brister ur arbetsmiljösynpunkt. Att utreda möjlighet till ombyggnation av Hede och Gällö station utgör det mest prioriterade arbetet under 2017 tillsammans med att till Furulund utreda vatten och avloppssystem och inleda i etapp 2 av vidareutvecklingen av övningsområdet.

När det gäller lokalanpassningar till separata omklädningsrum och dusch för män och kvinnor samt att separera larmställ från vagnhallar pågår det diskussioner med våra medlemskommuner kring ett flertal brandstationer. Finansiering för dessa åtgärder saknas dock i budgeten, förutom att 350 tkr finns kvar av Herjegårdars avsatta medel för Vemdalen och Funäsdalen. Förbundet har i sin fastighetsplan (se bilaga 2) tagit fram en prioritetsordning för stationerna som visar vår plan för framtida lokalanpassningar.

Inriktningsmål och effektmål

<i>IM</i>	<i>Inriktningsmål</i>	<i>Effektmål 2017</i>
4	<i>Attraktiv arbetsplats</i> - Förbundet ska uppfattas som en jämställd och attraktiv arbetsgivare med arbetsplatser som erbjuder goda arbets- och anställningsförhållanden.	<ul style="list-style-type: none">• Ingen ska drabbas av en allvarlig olycka eller allvarligt tillbud.• Ingen ska bli kränkt, mobbad, trakasserad eller hotad av anställda kollegor eller chefer.• All heltidsanställd personal ska efter genomfört medarbetarsamtal ha en fastställd individuell kompetensutvecklingsplan.
5	<i>En sund, balanserad och finansierad ekonomi</i> - Verksamheten i räddningstjänstförbundet ska genomföras inom ramen för en sund, balanserad och finansierad ekonomi där god ekonomisk hushållning och rationellt organiserad verksamhet utgör ledord.	<ul style="list-style-type: none">• Beslutad budget inom givna handlingsramar ska hållas.• Alla förbundets investeringar ska finansieras med egna medel.

6	<p>Ekologisk hållbar utveckling och smarta miljölösningar</p> <p>- Förbundet ska i all sin verksamhetsutövning verka för en ekologiskt hållbar utveckling och smarta miljölösningar.</p>	<ul style="list-style-type: none"> • Energiförbrukningen i förbundets hyrda lokaler ska minska jämfört med föregående år. • Under året ska minst tre bestämda miljöåtgärder i verksamheten genomföras som minskar miljöbelastningen¹³.
----------	---	---

Driftbudget Förbundskansliet

<i>(Tkr)</i>	<i>Budget 2017</i>	<i>Budget 2016</i>
Intäkter		
<i>Verksamhetens intäkter</i>	-190	-190
S:a intäkter	-190	-190
Kostnader		
<i>Tjänsteköp</i>	3 032	3 076
<i>Löneersättningar</i>	2 589	2 641
<i>Revisionen</i>	120	120
<i>Verksamhetens kostnader</i>	14 446	14 450
Varav:		
<i>Utbildning/konferenser</i>	20	75
<i>Övriga personalkostnader</i>	80	83
<i>Lokalhyror stationer & värn</i>	11 089	11 363
<i>El, uppvärmning och vatten</i>	2 224	1 935
<i>Övriga fastighetskostnader</i>	742	715
<i>Avgifter & material</i>	291	279
S:a kostnader	20 187	20 287
S:a driftbudget	19 997	20 097

Tabell 14: Förbundskansliets driftbudget.

¹³ Se bilaga 3 – Miljöhandlingsplan 2017

Förebyggandeavdelningen

Prioriterad verksamhet under 2017

All verksamhet ska bidra till att våra inriktningsmål och effektmål uppfylls. Inom varje område kommer prioriteringen av resurser och aktiviteter göras utifrån tidigare genomförd analys.

Information och rådgivning ska ges så att den enskilde kan ta sitt ansvar att själv förebygga bränder och olyckor. Olika aktörer har olika behov av stöd i sitt arbete, det kan därför finnas behov av riktade satsningar mot den offentliga sektorn, näringslivet, det civila samhället eller enskilda. Tillsyn enligt lagen (2003:778) om skydd mot olyckor ska genomföras enligt särskild tillsynsplan. Inom området hanteras även kraven enligt 2 kap. 3§ lagen (2003:778) om skydd mot olyckor på inlämnande av den skriftliga redogörelsen för brandskyddet.

Rengöring och brandskyddskontroll av eldstäder sker av upphandlade entreprenörer, räddningstjänsten ska följa upp verksamheten och utveckla de rutiner som finns idag. Tillståndsgivning och tillsyn enligt lagen (2010:1011) om brandfarliga och explosiva varor (LBE) ska genomföras enligt särskild plan. Handläggning av automatiska brandlarm-anläggningar som är vidarekopplade till räddningstjänsten ska säkerställa tidig upptäckt i händelse av brand. Fortsatt analys av risker i vårt samhälle ska ske i samordning och samverkan med alla förbundets medlemskommuner, länsstyrelsen, polisen m.fl.

Räddningstjänsten kommer tillsammans med kommunerna att ta fram arbetsmetoder för individanpassat brandskydd. Samhällets inriktning är att äldre personer och personer med vissa funktionsnedsättningar ska ha möjlighet att bo kvar hemma så länge som möjligt. Det innebär nya förutsättningar för brandskyddet. Syftet är att uppnå brandsäkra bostäder för alla i samhället.

Inriktningsmål och effektmål

<i>IM</i>	<i>Inriktningsmål</i>	<i>Effektmål 2017</i>
1	<i>Antalet bränder ska minska</i> – Förbundets verksamhet ska bidra till att antalet bränder och antalet omkomna/skadade i bränder ständigt minskar samt att egendomsskador och miljöpåverkan reduceras.	<ul style="list-style-type: none">• Antalet utvecklade bränder i byggnader ska minska. Under 2015 var det kommunerna Berg, Bräcke, Härjedalen och Strömsund som hade flest bränder per 1000 invånare.• Antalet eldstadsrelaterade bränder ska minska, genomsnittet 2013-2015 var 27 bränder per år.
4	<i>Attraktiv arbetsplats</i> – Förbundet ska uppfattas som en jämställd och attraktiv arbetsgivare med arbetsplatser som erbjuder goda arbets- och anställningsförhållanden.'	<ul style="list-style-type: none">• Ingen ska drabbas av en allvarlig olycka eller allvarligt tillbud.• Ingen ska bli kränkt, mobbad, trakasserad eller hotad av anställda kollegor eller chefer.• All heltidsanställd personal ska efter genomfört medarbetarsamtal ha en fastställd individuell kompetensutvecklingsplan.

5	<p>En sund, balanserad och finansierad ekonomi</p> <p>- Verksamheten i räddningstjänstförbundet ska genomföras inom ramen för en sund, balanserad och finansierad ekonomi där god ekonomisk hushållning och rationellt organiserad verksamhet utgör ledord.</p>	<ul style="list-style-type: none"> • Beslutad budget inom givna handlingsramar ska hållas.
6	<p>Ekologisk hållbar utveckling och smarta miljölösningar</p> <p>- Förbundet ska i all sin verksamhetsutövning verka för en ekologiskt hållbar utveckling och smarta miljölösningar.</p>	<ul style="list-style-type: none"> • Under året ska minst tre bestämda miljöåtgärder i verksamheten genomföras som minskar miljöbelastningen¹⁴.

Driftbudget Förebyggandeavdelningen

<i>(Tkr)</i>	<i>Budget 2017</i>	<i>Budget 2016</i>
Intäkter		
<i>Verksamhetens intäkter</i>	-1 636	-1 600
Varav:		
<i>Tillsyn och tillstånd</i>	-806	-806
<i>Avtal automatlarm</i>	-830	-794
<i>Remisshantering</i>	0	0
S:a intäkter	-1 636	-1 600
Kostnader		
<i>Tjänsteköp</i>	21	21
<i>Löneersättningar</i>	4 840	4 370
<i>Verksamhetens kostnader</i>	313	390
Varav:		
<i>Utbildning/konferenser</i>	205	263
<i>Övriga personalkostnader</i>	23	23
<i>Avgifter & material</i>	80	99
S:a kostnader	5 175	4 781
S:a driftbudget	3 539	3 181

Tabell 15: Förebyggandeavdelningens driftbudget.

¹⁴ Se bilaga 3 – Miljöhandlingsplan 2017

Beredskapsavdelningen

Prioriterad verksamhet under 2017

Utifrån handlingsprogram 2016-2019 bemanna samtliga RiB-stationer med fullt antal RiB med rätt kompetens via fler och riktade rekryteringsinsatser. Under 2017 kommer förbundet att fortsätta rekryteringskampanjen till våra RiB-stationer bland annat genom att kontakta och informera kommunala förvaltningar samt företagare på de orter där det är särskilt svårt att rekrytera. Vi kommer även att ta hjälp av heltidspersonal vad det gäller rekrytering med inriktning på kvinnor och mångfald.

Fortsatt information ute på våra RiB-stationer med besök från någon ur ledningsgruppen där besöken sker under vår och höst alternativt att informera via länk. Under våren 2017 kommer arbete att startas upp för att ta fram värdegrunder för Jämtlands Räddningstjänstförbund, en särskild arbetsgrupp finns utsedd för detta arbete. Fortsatt arbete med arbetsgrupp/samordningsgrupp som består av representanter från dom fackliga organisationerna samt representanter från arbetsgivaren och övrig operativ personal.

Inriktningsmål och effektmål

<i>IM</i>	<i>Inriktningsmål</i>	<i>Effektmål 2017</i>
2	<i>Snabb och rätt hjälp</i> – Räddningstjänsten ska - anpassad efter vår lokala riskbild - med rätt kompetens samt modernare teknik ge snabb och rätt hjälp till förbundets medborgare samt besökare som drabbas av olyckor så att skador på människor, egendom och miljö minimeras.	<ul style="list-style-type: none">• För RiB personal ska beslutad beredskap och förmåga upprätthållas med rätt kompetens och befattning under 100 % av årets totala antal beredskapstimmar.• >85 % av dom RiB-anställda ska ha genomgått den skolbundna RiB-utbildningen till 2019.• Samtliga som blir uttagna till befälsutbildning ska genomföra utbildningen med slutbetyg godkänt via erhållet kursintyg.• All operativ personal ska ha en fastställd kompetensutvecklingsplan anpassad till fastställt nivåsystem.• 100 % av alla RiB ska genomföra 8 timmar övningsverksamhet på Furulund.• All RiB-personal ska genomföra 42 timmar lokal övningsverksamhet.• Förbundets utrustning skall vara anpassad till fastställt nivåsystem och uppfylla ställda krav.
4	<i>Attraktiv arbetsplats</i> – Förbundet ska uppfattas som en jämställd och attraktiv arbetsgivare med arbetsplatser som erbjuder goda arbets- och anställningsförhållanden.	<ul style="list-style-type: none">• Ingen ska drabbas av en allvarlig olycka eller allvarligt tillbud.• Ingen ska bli kränkt, mobbad, trakasserad eller hotad av anställda kollegor eller chefer.• All heltidsanställd personal ska efter genomfört medarbetarsamtal ha en fastställd individuell kompetensutvecklingsplan.

5	<p>En sund, balanserad och finansierad ekonomi</p> <p>- Verksamheten i räddningstjänstförbundet ska genomföras inom ramen för en sund, balanserad och finansierad ekonomi där god ekonomisk hushållning och rationellt organiserad verksamhet utgör ledord.</p>	<ul style="list-style-type: none"> • Beslutad budget inom givna handlingsramar ska hållas. • Alla förbundets investeringar ska finansieras med egna medel.
6	<p>Ekologisk hållbar utveckling och smarta miljölösningar</p> <p>- Förbundet ska i all sin verksamhetsutövning verka för en ekologiskt hållbar utveckling och smarta miljölösningar.</p>	<ul style="list-style-type: none"> • Under året ska minst tre bestämda miljöåtgärder i verksamheten genomföras som minskar miljöbelastningen¹⁵.

Driftbudget Beredskapsavdelningen

<i>(Tkr)</i>	<i>Budget 2017</i>	<i>Budget 2016</i>
Intäkter		
<i>Verksamhetens intäkter</i>	-543	-653
Varav:		
<i>Bidrag MSB</i>	-325	-390
S:a intäkter	-543	-653
Kostnader		
<i>Tjänsteköp</i>	0	0
<i>Löneersättningar</i>	69 239	65 088
Varav:		
<i>Löneersättningar heltid</i>	18 011	16 342
<i>Jourersättning IB</i>	554	554
<i>Ersättning timanställd vik</i>	554	1 247
<i>Befälslägg</i>	1 939	1 940
<i>Arvode station- och värnansvarig</i>	774	774
<i>Timlön, övning, utb & materialvård</i>	8 909	8 765
<i>Beredskap RiB</i>	37 919	34 391
<i>Beredskap RCB</i>	579	0
<i>Semesterskadestånd</i>	0	1 076
<i>Verksamhetens kostnader</i>	948	2 012
Varav:		
<i>Utbildning/konferenser</i>	462	765
<i>Övriga personalkostnader</i>	391	1 152
<i>Avgifter & material</i>	95	95
S:a kostnader	70 187	67 100
S:a driftbudget	69 644	66 447

Tabell 16: Beredskapsavdelningens driftbudget.

¹⁵ Se bilaga 3 – Miljöhandlingsplan 2017

Metod- och taktikavdelningen

Prioriterad verksamhet under 2017

Prioriterade områden inom avdelningen under året är att utbilda alla brandmän i övertrycksventilering (PPV¹⁶) under RIB dagen på Furulund. Påbörja implementeringen av nivåer i skogsbrands bekämpning och fortsätta vidareutbildning inom detta område. Ett nytt nivåsystem för kommunikationsolycka kommer att börja införas. Nya händelserapporten¹⁷ som går i skarpt läge 2017-01-01 kräver fortbildning under året. Utbildning 'Särskild förmåga farliga ämnen' skall genomföras under första halvåret för de stationer som är klassade nivå 4-5 i nivåsystemet för farliga ämnen. En fullskaleövning nivå 3 flygräddning ska genomföras. Genomföra 8 timmar övning/utbildning för våra värn. Följa upp och utvärdera vår nya förmåga som första insatsperson¹⁸ i Åsarna.

Fortsätta arbeta aktivt med arbetsmiljöarbetet att förebygga allvarlig olycka eller allvarligt tillbud genom att i våra övnings-PM uppdatera våra säkerhetsrutiner för övningsverksamheten och återkoppla olycksundersökningar och Ria registreringar. Fortsätta erbjuda brandkunskap-HLR utbildning till våra ägare kommuner och företag.

Inriktningsmål och effektmål

IM	Inriktningsmål	Effektmål 2017
1	Antalet bränder ska minska – Förbundets verksamhet ska bidra till att antalet bränder och antalet omkomna/skadade i bränder ständigt minskar samt att egendomsskador och miljöpåverkan reduceras.	<ul style="list-style-type: none">• Antalet utvecklade bränder i byggnader ska minska. Under 2015 var det kommunerna Berg, Bräcke, Härjedalen och Strömsund som hade flest bränder per 1000 invånare.• Antalet eldstadsrelaterade bränder ska minska, genomsnittet 2013-2015 var 27 bränder per år.
2	Snabb och rätt hjälp – Räddningstjänsten ska - anpassad efter vår lokala riskbild - med rätt kompetens samt modernare tekniker ge snabb och rätt hjälp till förbundets medborgare samt besökare som drabbas av olyckor så att skador på människor, egendom och miljö minimeras.	<ul style="list-style-type: none">• Samtliga som blir uttagna till befälsutbildning ska genomföra utbildningen med slutbetyg godkänt via erhållet kursintyg.• 100 % av alla RiB ska genomföra 8 timmar övningsverksamhet på Furulund.• All RiB-personal ska genomföra 42 timmar lokal övningsverksamhet.• Förbundets utrustning skall vara anpassad till fastställt nivåsystem och uppfylla ställda krav.
4	Attraktiv arbetsplats – Förbundet ska uppfattas som en jämställd och attraktiv arbetsgivare med arbetsplatser som erbjuder goda arbets- och anställningsförhållanden.	<ul style="list-style-type: none">• Ingen ska drabbas av en allvarlig olycka eller allvarligt tillbud.• Ingen ska bli kränkt, mobbad, trakasserad eller hotad av anställda kollegor eller chefer.• All heltidsanställd personal ska efter genomfört medarbetarsamtal ha en fastställd individuell kompetensutvecklingsplan.

16 PPV är en metod som via en fläkt ger övertryck, används vid insatser brand i byggnad.

17 En ny händelserapport är framtagen som ersätter vår gamla insatsrapport där vi dokumenterar våra händelser.

18 Första insatsperson (FIP) är en ny förmåga där en person har en särskilt anpassad bil med sig under sin jourvecka

5	<p><i>En sund, balanserad och finansierad ekonomi</i></p> <p>- Verksamheten i räddningstjänstförbundet ska genomföras inom ramen för en sund, balanserad och finansierad ekonomi där god ekonomisk hushållning och rationellt organiserad verksamhet utgör ledord.</p>	<ul style="list-style-type: none"> • Beslutad budget inom givna handlingsramar ska hållas.
6	<p><i>Ekologisk hållbar utveckling och smarta miljölösningar</i></p> <p>- Förbundet ska i all sin verksamhetsutövning verka för en ekologiskt hållbar utveckling och smarta miljölösningar.</p>	<ul style="list-style-type: none"> • Under året ska minst tre bestämda miljöåtgärder i verksamheten genomföras som minskar miljöbelastningen¹⁹.

Driftbudget Metod- och taktikavdelningen

<i>(Tkr)</i>	Budget 2017	Budget 2016
<i>Intäkter</i>		
<i>Verksamhetens intäkter</i>	-766	-686
<u>Varav:</u>		
<i>Försäljning utbildning</i>	-650	-565
<i>Övriga intäkter</i>	-116	-116
<i>S:a intäkter</i>	-766	-686
<i>Kostnader</i>		
<i>Tjänsteköp</i>	0	0
<i>Löneersättningar</i>	2 719	2 814
<i>Verksamhetens kostnader</i>	524	658
<u>Varav:</u>		
<i>Utbildning/konferenser</i>	25	125
<i>Övriga personalkostnader</i>	309	343
<i>Avgifter & material</i>	190	190
<i>S:a kostnader</i>	3 243	3 472
<i>S:a driftbudget</i>	2 477	2 786

Tabell 17: Metod- och taktikavdelningens driftbudget.

¹⁹ Se bilaga 3 – Miljöhandlingsplan 2017

Teknikavdelningen

Prioriterad verksamhet under 2017

Under 2017 kommer det läggas mycket energi på att skapa nivåer för olika material och fordon i förbundet. Till exempel vilken typ av trafikolycksmaterial eller terrängfordonskapacitet varje station skall ha. Samköpet av höjdfordon tillsammans med tre andra räddningstjänsten i mitten av Sverige kommer att slutföras under 2017 och fordonet levereras under 2018. För att förbättra säkerheten i framförande av tunga fordon har vi inlett ett samarbetsprojekt tillsammans med bland annat VTI och MSB i utvecklande av en körsimulator anpassad för räddningstjänster. Tanken är att denna simulator ska rotera runt på alla brandstationer.

Inom IT-området kommer följande saker ske under 2017 utöver redan påbörjade satsningar: Övergång till Office 365 och en teknikuppdatering av räddningscentralen i samarbete med MSB.

På Furulund kommer byggnationen av nya återställningsdelen starta under 2017dvs ett skolhus med separata omklädningsrum för män och kvinnor och en återställningsdel med tvättmöjlighet för larmställ som använts vid övningarna samt ett pentry. Vi kommer även att uppgradera gasolvillan. Villan kommer få en uppgradering för att minska personalbehovet och öka säkerheten samt att minska bränsleåtgången.

Inriktningsmål och effektmål

<i>IM</i>	<i>Inriktningsmål</i>	<i>Effektmål 2017</i>
2	<i>Snabb och rätt hjälp</i> – Räddningstjänsten ska - anpassad efter vår lokala riskbild - med rätt kompetens samt modernare teknik ge snabb och rätt hjälp till förbundets medborgare samt besökare som drabbas av olyckor så att skador på människor, egendom och miljö minimeras.	<ul style="list-style-type: none">• Förbundets utrustning skall vara anpassad till fastställt nivåsystem och uppfylla ställda krav.
4	<i>Attraktiv arbetsplats</i> – Förbundet ska uppfattas som en jämställd och attraktiv arbetsgivare med arbetsplatser som erbjuder goda arbets- och anställningsförhållanden.	<ul style="list-style-type: none">• Ingen ska drabbas av en allvarlig olycka eller allvarligt tillbud.• Ingen ska bli kränkt, mobbad, trakasserad eller hotad av anställda kollegor eller chefer.• All heltidsanställd personal ska efter genomfört medarbetarsamtal ha en fastställd individuell kompetensutvecklingsplan.
5	<i>En sund, balanserad och finansierad ekonomi</i> - Verksamheten i räddningstjänstförbundet ska genomföras inom ramen för en sund, balanserad och finansierad ekonomi där god ekonomisk hushållning och rationellt organiserad verksamhet utgör ledord.	<ul style="list-style-type: none">• Beslutad budget inom givna handlingsramar ska hållas.

6	<p>Ekologisk hållbar utveckling och smarta miljölösningar</p> <p>- Förbundet ska i all sin verksamhetsutövning verka för en ekologiskt hållbar utveckling och smarta miljölösningar.</p>	<ul style="list-style-type: none"> • Under året ska minst tre bestämda miljöåtgärder i verksamheten genomföras som minskar miljöbelastningen²⁰.
----------	---	---

Driftbudget Teknikavdelningen

<i>(Tkr)</i>	Budget 2017	Budget 2016
Intäkter		
<i>Verksamhetens intäkter</i>	-540	-302
S:a intäkter	-540	-302
Kostnader		
<i>Tjänsteköp</i>	565	460
<i>Löneersättningar</i>	3 098	2 627
<i>Verksamhetens kostnader</i>	11 577	11 378
Varav:		
<i>Utbildning/konferenser</i>	90	125
<i>Övriga personalkostnader</i>	18	13
<i>Övningsområde</i>	290	300
<i>Fordon</i>	3 410	3 158
<i>Data/it</i>	1 418	1 566
<i>Kommunikation</i>	2 540	2 410
<i>Material & underhåll</i>	3 812	3 806
S:a kostnader	15 240	14 465
S:a driftbudget	14 700	14 164

Tabell 18: Teknikavdelningens driftbudget.

²⁰ Se bilaga 3 – Miljöhandlingsplan 2017



Räddningstjänsten Jämtland
063-14 80 00, Fax 063-14 80 05
raddningstjanst@ostersund.se
www.raddningstjanstenjamtland.se
Besöksadress: Fyrvallavägen 4, Östersund
Postadress: Box 71, 831 21 Östersund

Jämtlands räddningstjänstförbunds internkontrollplan för 2017

Direktionen fastställer varje år områden för intern kontroll. Syftet med den interna kontrollen är att säkerställa att de av direktionen uppställda målen för verksamheten uppfylls. Kontrollen bör inriktas på områden som har stor betydelse för verksamheten eller där riskerna bedöms som stora.

Regler och anvisningar för internkontroll inom förbundet

Ansvar, information och introduktion till nyanställda

Internkontroll definieras som en process, där direktion, ledning och övrig personal samverkar. Den utformas för att med rimlig grad av säkerhet fastställa att följande mål uppnås:

- God verksamhetsstyrning
- Tillförlitlig finansiell rapportering
- Efterlevnad av tillämpliga lagar och föreskrifter

Alla chefer och medarbetare förväntas känna till de lagar, förordningar och bestämmelser som berör respektive verksamhetsområde. Verksamhetsansvariga chefer är skyldiga att följa antagna regler och anvisningar om intern kontroll samt att informera övriga anställda om reglernas och anvisningarnas innebörd. De ska verka för att de arbetsmetoder som används bidrar till en god internkontroll.

Risk- och väsentlighetsanalys

Som ett första steg i upprättande av en årlig plan för interkontroll har förbundet att genomföra en risk- och väsentlighetsanalys. I arbetet med att ta fram en risk- och väsentlighetsanalys måste kontrollnytta hela tiden vägas mot kontrollkostnad. Värdet av att identifiera en risk ska i normalfallet överstiga kostnaden för att identifiera risken.

Kartläggningssprocessen kan gå till på olika sätt. Det enklaste är att ställa sig frågan vilka tio rutiner och processer som inte får gå fel. Ett annat sätt är att utifrån ett antal grundkomponenter välja relevanta rutiner och processer. De kan vara:

- Erfarenhet från tidigare granskningar
- Väsentliga kostnader och intäkter
- Styrdokument
- Förändringar i förvaltningens organisation och uppgifter
- Rutiner och arbetsbeskrivningar

Vid väsentlighets- och riskbedömning används en matris med graden av konsekvens och sannolikhet inom skalan 1 till 4.

Konsekvens					
4 Allvarlig	4	8	12	16	
3 Kännbar	3	6	9	12	
2 Lindrig	2	4	6	8	
1 Försumbar	1	2	3	4	
	1 Osannolik	2 Mindre sannolik	3 Möjlig	4 Sannolik	Sannolikhet

Komponenterna multipliceras med varandra. Resultatet indelas enligt nedan:

- | | |
|------|---|
| 1-3 | Inget agerande krävs. Riskerna accepteras. |
| 4-8 | Rutinen, processen bör hållas under uppsikt. Eventuellt delas risken med annan part, exempelvis försäkringslösning. |
| 9-12 | Rutinen, processen bör åtminstone tas med in kommande internkontrollplan. Eventuellt behövs nya regelverk eller utbildning av personalen. Riskerna reduceras. |
| 16 | Direkt åtgärd krävs. Riskerna minimeras. |

Internkontrollplan

Direktionen ska årligen i anslutning till beslut om verksamhetsplan anta internkontrollplan för närmast följande år. Internkontrollplanen ska innehålla:

- Genomförd riskbedömning
- Vilka processer (system, rutiner) som ska följas upp
- Vad som är kontrollmål, kontrollmoment för uppföljningen
- Vem, vilka som ansvarar för att utföra uppföljningen
- Hur ofta uppföljningen ska göras och när rapportering ska ske (frekvens, tidpunkt)
- Hur uppföljningen ska göras (metod)
- Till vem resultatet av uppföljningen ska rapportera

Uppföljning

Uppföljning sker genom samtal med ansvariga tjänstemän och chefer, löpande uppföljning av ekonomi och verksamhet, stickprovskontroller, analys, etc. Kontrollerna ska dokumenteras skriftligt som lämnas till ansvarig chef enligt fastställd tidplan.

Förbundschefen sammanställer årets kontroller och rapporterar senast i januari vidare till direktionen om resultatet från årets internkontrollplan i samband med årsredovisning och verksamhetsberättelse. Rapporten ska redovisa omfattningen av utförd uppföljning, utfallet och vidtagna åtgärder. Vid behov ska rapporten även innehålla förslag till åtgärder för att förbättra förbundets gemensamma rutiner.

Internkontrollplan för Jämtlands räddningstjänstförbund 2017

Process, system, rutin	Kontrollmål	Riskbed*	Kontrollansvarig	Tidpunkt för uppföljning	Metod	Rapporteras till
Systematiskt arbetsmiljöarbete	Säkerställ att rutiner för det systematiska arbetsmiljöarbetet följs och att arbetsmiljöhandlingsplaner finns upprättade.	12 (4/3)	Avdelningschefer	April och december	Uppföljning av läget inom resp. avdelning.	Räddningschef
Tillbudsrapportering - RIA	Säkerställ att RIA nyttjas på avsett sätt för rapportering av tillbud, skador och riskbedömningar samt skyddsronder.	12 (4/3)	Avdelningschefer	December	Uppföljning av läget inom resp. avdelning.	Räddningschef
Verksamhetsstyrning – funktionsansvar och ansvarsområden	Säkerställ att verksamheten inom ramen för tilldelade funktionsansvar/ansvarsområden bär mot beslutade verksamhetsmål.	9 (3/3)	Berörda avdelningschefer	Augusti och december	Uppföljning av läget inom resp. funktionsansvar.	Räddningschef

*) Sammanräknad bedömning redovisas, inom parentes redovisas bedömning av konsekvens och sannolikhet (konsekvens/sannolikhet).

Jämtlands räddningstjänstförbunds fastighetsplan 2017

I Jämtlands räddningstjänstförbunds konsortialavtal framgår det att förbundet i första hand ska hyra sina lokaler av respektive medlemskommun och hyresnivåerna ska utgöras av medlemskommunernas självkostnad. Beträffande förbundets fastigheter ägs de i övervägande del av medlemskommunerna men några fastigheter är hyrda av privata fastighetsägare. Förbundet har ansvar för arbetsmiljön på samtliga stationer och beslutar samt bekostar även anpassningar av nyttjade lokaler. Fastighetsunderhåll ansvarar normalt fastighetsägaren för men även inom detta område bör förbundet ta ett stort ansvar då det är förbundets verksamhet som förknippas med lokalerna och de ska bidra till att behålla förbundets varumärke. Förbundets verksamhet inom fastighetsområdet syftar till att:

- Minimera kostnader för lokaler, uppvärmning, elförbrukning och andra fastighetsrelaterade kostnader.
- Bedriva verksamheten i attraktiva lokaler som erbjuder god arbetsmiljö.
- Stimulera rekrytering av kvinnor till brandmannayrket genom att alla brandstationer ska ha separata omklädningsrum och duschar för män och kvinnor.
- Bedriva och utveckla övningsverksamheten på Furulund i välanpassade lokaler utifrån ett "Friska brandmän" perspektiv.

Detta innebär att förbundet i samarbete med fastighetsägarna inlett en översyn av samtliga av förbundet hyrda lokaler vad avser uppvärmningssystem, hyrda ytor, temperaturer i vagnhallar och kontor, portar m.m. Detta arbete inkluderar översyn av möjligheten att anpassa lokalerna så att ombyte inte sker inne i vagnhallen vilket möjliggör sänkt vagnhallstemperatur och förbättrad arbetsmiljö då avgaserna inte förorenar brandmannens kläder. Möjligheten att inrymma andra blåljusverksamheter i brandstationerna undersöks också, detta dels i syfte att sänka förbundets hyreskostnad men även för att öka samarbetet med dessa verksamheter. Förbundet överser, i samarbete med fastighetsägarna, även behovet av underhåll och reparation på fastigheterna i syfte att skapa en fräsch inomhusmiljö och bra yttre standard. På vissa brandstationer bär förbundet ansvaret för underhållet medan det på andra är fastighetsägarna som är ansvariga. Förbundets ambition är att underhållet ska genomföras av fastighetsägaren och på dennes bekostnad. Förbundet har som mål att skapa jämställda arbetsplatser där kvinnor och män värderas lika och ges samma möjligheter till goda arbets- och anställningsvillkor samt karriärmöjligheter. Mot bakgrund av detta överser och anpassar förbundet brandstationerna så att det på samtliga stationer finns tillgång till separata omklädningsrum och duschar för män och kvinnor.

Målområden

Verksamheten inom detta område bär mot målområdet **Medarbetare** och inriktningsmålet;

- Förbundet ska uppfattas som en jämställd och attraktiv arbetsgivare med arbetsplatser som erbjuder goda arbets- och anställningsförhållanden.

och mot målområdet **Miljö** med inriktningsmålet;

- Förbundet ska i all sin verksamhetsutövning verka för en ekologiskt hållbar utveckling och smarta miljölösningar.

Prioriterad verksamhet 2017

Fastighetsstatusen på brandstationerna är genomgående god med undantag för stationen i Hede och Gällö. Dessa har flera brister ur arbetsmiljösynpunkt. Att utreda möjligheten att bygga om befintliga lokaler i Hede och Gällö station utgör det mest prioriterade arbetet under 2017 tillsammans med att säkerställa vattenförsörjningen och inleda etapp 2 av vidareutvecklingen på Furulund.

Prioriterade aktiviteter under 2017 är:

- Ta fram ett underlagsförslag för en bra lokallösning för Hede station.
- Ta fram ett underlagsförslag för en bra lokallösning för Gällö station.
- Säkerställa vattenförsörjningen till Furulund
- Inleda etapp 2 av vidareutveckling Furulund.
- Att ta fram ett bra förslag och om möjligt slutföra ombyggnationsplaner i Vemdalen station
- Att ta fram ett bra förslag och om möjligt slutföra ombyggnationsplaner i Funäsdalen station
- Ta fram ett underlagsförslag för en bra lokallösning för Brunflo station.
- Ta fram ett underlagsförslag för en bra lokallösning för Lit station.
- Ta fram ett underlagsförslag för en bra lokallösning för Svenstavik station.
- Ta fram ett underlagsförslag för en bra lokallösning för Hammerdal station.
- Att slutföra samlokaliseringprojekt med Ambulans och Polis i Gäddede.
- Att påbörja diskussioner om ombyggnationer till separat omklädning och dusch män och kvinnor för några prio 2 stationer.
- Att påbörja diskussioner om ombyggnationer till separat larmställ från vagnhall för några prio 2 stationer.

Utöver detta ska bland annat stationsskyltar monteras upp på alla stationer i Härjedalens kommun samt byte och kompletterande av dörrlås till ytterdörrar ska ske på ett antal stationer.

Prioritetsordning för separat omklädning och dusch samt separat larmstall från vagnhall

Utifrån storlek, standard, planlösning, styrka, antal kvinnor och antal larm på stationer som saknar separata omklädningsrum och duschar för män och kvinnor och separerade larmstall från vagnhallar är stationerna indelade i följande prioritetsgrupper;

Prio	Kommun	Prioritetsordning	Styrka	Åtgärd	Omfattning	Kvinnor
1	Härjedalen	Hede	1+3	Stor	Här krävs stora åtgärder för att få till en dräglig miljö. Larmkläder hänger i garagedel, dusch / omklädningsavdelning ligger i direkt anslutning till kök och konferens, (med en sorts skärmvägg) Ombyggnation, nybyggnation eller flytt finns som alternativ.	0
1	Bräcke	Gällö	1+3	Mellan	Här finns utrymme för att göra bra separat omklädning, men tyvärr har skötsel och underhåll varit obefintligt. Det krävs en totalreovering för att få till drägliga lokaler här i dessa lokaler.	2
1	Härjedalen	Funäsdalen	1+4	Liten Del- finansi- erad!	Larmkläder hänger i korridor vilken är direkt ansluten till vagnhall, ett nytt dörrparti sätts in för att separera kläderna från denna del, en sorts skärmvägg monteras för att separera män och kvinnor i larmställskorridor. En ny entrédörr monteras för att komma direkt in till lektionssalen. Nya kodlås monteras mot lektionssal. (SFI är samlokaliserade i lokalen)	5
1	Härjedalen	Vemdalen	1+4	Mellan Del- finansi- erad!	Larmkläder hänger i korridor vilken är direkt ansluten till vagnhall, ett nytt dörrparti sätts in för att separera kläder från vagnhall, en ny dam larmklädes avdelning ställs i ordning i del av förråd. En ny mellanvägg reses i befintligt omklädningsrum för att separera herr och dam duschavdelning, en ny dörr sätts in till det större omklädningsrummet. (Ambulansen är samlokaliserade i lokalen över vintersäsong) Förråd och städskrubb byggs om för att iordningställa ett andra sovrum till ambulanspersonal. Eventuell om/utbyggnation är under utredning, detta för att slippa flytta bilar vid utryckning. Portar på baksida eller en utbyggnad med ytterligare en port. (Stationen är byggd för att husera två fordon, i dagsläget står det alltid tre fordon garagerade och under säsong ytterligare en ambulans)	2

1	Berg	Svenstavik (Åsarne)	1+3 + 0+1	Stor	I befintlig lokal återställs den gamla inryckningskorridoren, (rakt innanför entrédörren) för att hänga larmställen separerade från garagedelen. Detta innebär dock att stora omklädningsrummet blir avsevärt mycket mindre. Eller montera en ny dörr in till garaget för att damerna ska slippa gå igenom stora omklädningsrummet. Alternativt river man bort delar av fastigheten som har stora fuktskador och gör en helt ny rumsplanering av ytorna inne i stationen. Myrviken och Krokomsmodellen !!!	2+3
1	Östersund	Brunflo	1+4	Stor	Här krävs stora insatser för att få till en dräglig arbetsplats. Större ytor behövs för att inrymma minimikrav på en brandstation av Brunflos storlek. Inga separata omklädningsrum finns idag, larmställ som är upphängda i garagedel och en lektionssal som är alldeles för liten. Kommunen förfogar idag över ytor under samma tak som används till varmförråd, ingen utbyggnad krävs då vi får ta över delar av detta. Myrviken och Krokomsmodellen !!!	2
1	Strömsund	Hammerdal	1+4	Stor	Här behövs rätt stora åtgärder för att separera omklädningen. Man behöver även sätta upp en innervägg i garagedelen för att larmställen ska hänga i separat miljö.	2
2	Strömsund	Strömsund	1+4	Mellan	En ny entré byggs till vänster om huvudentrén, där man även bygger ett omklädningsrum för damer där de kan byta om till underställ.	1
2	Krokom	Nälden	1+2	Stor	Tillbyggnad av befintlig lokal. För att få till det bra här, krävs en helt ny omklädningsavdelning. Omklädningsrummet ligger i souterräng / källarplan. Utrymme finns i källaren för att bygga ett nytt omklädningsrum.	2
2	Berg	Rätan	1+2	Liten	Litet utrymme i källare, men det skulle kunna gå att få till en separat omklädningsrum och dusch i gamla slangtornet. Idag har vi IVPA kläderna i detta utrymme.	4
2	Krokom	Änge	1+3	Stor	Tillbyggnad av befintlig lokal. För att få till det bra här, krävs en helt ny omklädningsavdelning och plats för separat larmställ.	2
2	Strömsund	Hoting	1+3	Mellan	Här krävs väggar/skärmar som delar av herr och dam samt ev en till entrédörr för att få till separat omklädningsrum.	1

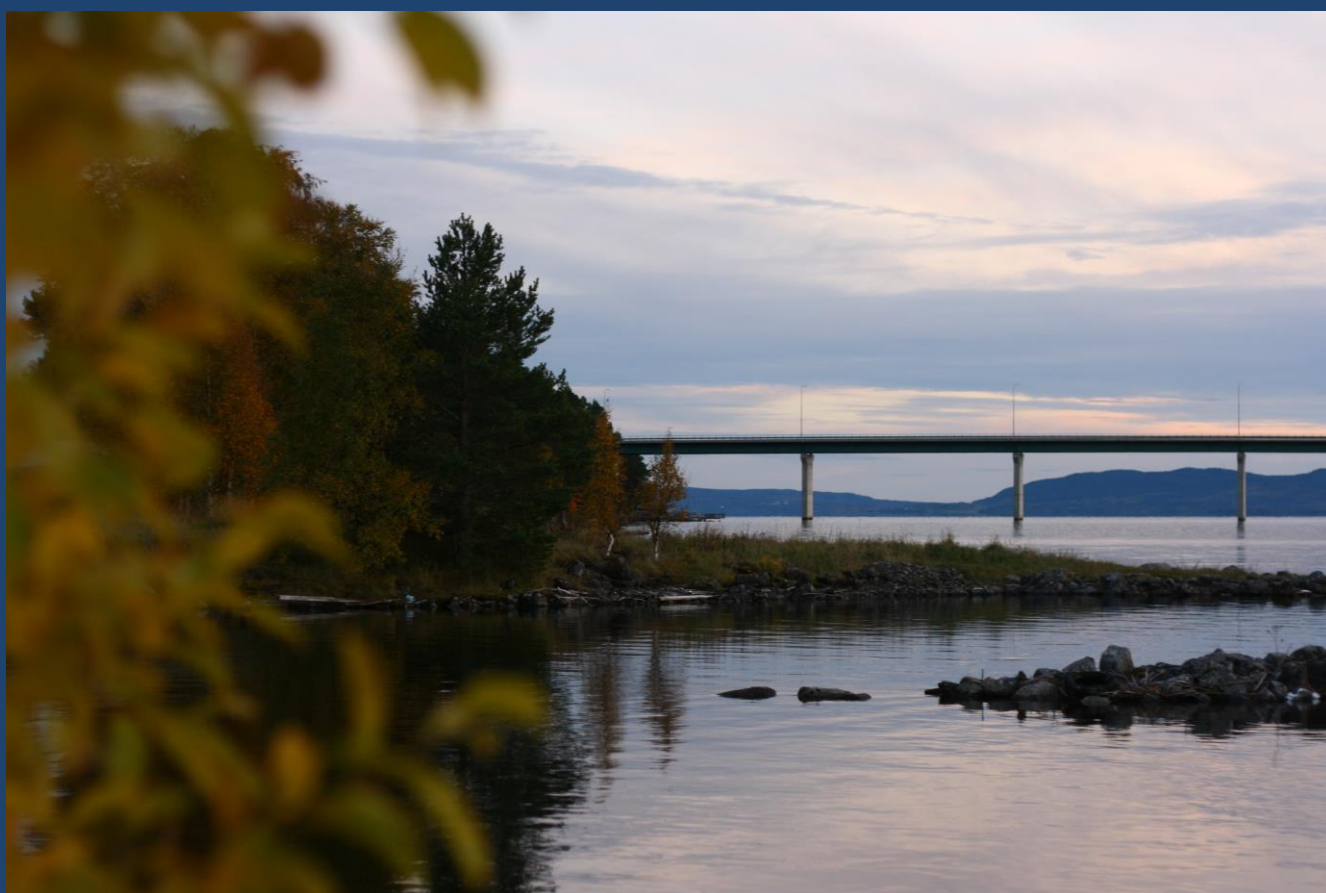
3	Östersund	Lit	1+2	Liten	Här finns endast ett omklädningsrum, ännu ett rum är förberett för att användas som våtrum men används idag som gym. Innervägg i vagnhall behövs för att separera larmställ från vagnhall.	0
3	Ragunda	Bispgården	1+2	Mellan	Bygga om och renovera befintlig omklädning och duschavdelning samt skapa utrymme för separat larmställ.	0
3	Strömsund	Backe	1+3	Mellan	Här kan apparatrummet kanske byggas om till ett till omklädningsrum med dusch. En innervägg behövs för att separera larmställen från vagnhall.	0
3	Krokom	Hotagen	1+1	Liten	Stationen är förhållandevis nybyggd och har en omklädning som är fin och väl underhållen. Vi tror att man kan samsas och vänta på varandra för att byta om här. En vägg bör resas i bakre delen av vagnhallen för att larmställen ska hänga i separat miljö.	2
3	Krokom	Trångsviken	1+1	Liten	Omklädningsrummet är okej och då stationen är liten bedömer vi att man kan samsas vid omklädning. Här måste utrymme tas av bakre delen i vagnhallen för att separera larmställen.	1
3	Härjedalen	Lillhärdal	1+1	Liten	Här behövs renovering av dusch och omklädningsrummet. Stationen är liten och här bör man kunna samsas vid omklädning. Innervägg behövs för att separera larmställen.	2
3	Bräcke	Kälarne	1+2	Liten	Här behövs larmställen separeras från vagnhallen med en innervägg.	0
3	Berg	Ljungdalen	0+1	Liten	Relativt nybyggd liten station, här bör man kunna samsas vid omklädning. Innervägg behövs för att separera larmställen.	2

Sammanställning över standard på förbundets stationer

Kommun	Stationer	Skyltning	Profilering		Separat Omklädnings- & dusch	Separat Larmställ vagnhall	Åtgärdat Buller kompressor
			Vapensköld	Gardiner utb-sal			
Östersund	Östersund	2016	ja	ja	ja	ja	ja
Östersund	Brunflo	ja	nej	nja	nej	nej	2016
Östersund	Lit	ja	nej	ja	nej	nej	nej
Krokom	Krokom	ja	nej	nej	2015	2015	ja
Krokom	Föllinge	ja	ja	ja	ja	ja	ja
Krokom	Ånge	ja	nej	nja	nja	nej	ja
Krokom	Nälden	ja	nej	ja	nej	nej	nej
Krokom	Trångsviken	ja	nej	ja	nej	nej	ja
Krokom	Hotagen	ja	nej	ja	nej	nej	ja
Strömsund	Strömsund	ja	ja	ja	nja	ja	ja
Strömsund	Hoting	ja	nej	ja	nej	ja	ja
Strömsund	Gäddede	ja	nej	ja	ja	ja	nja
Strömsund	Backe	ja	ja	ja	nej	nej	ja
Strömsund	Hammerdal	ja	ja	ja	nej	nej	nej
Ragunda	Hammarsstrand	ja	ja	ja	ja	ja	ja
Ragunda	Bispgården	ja	ja	ja	nej	nej	nej
Ragunda	Stugun	ja	ja	ja	ja	ja	ja
Berg	Svenstavik	ja	ja	nja	ja	nej	nej
Berg	Åsarna	ja	ja	ja	nej	nej	ja
Berg	Rätan	ja	ja	ja	nej	ja	nej
Berg	Ljungdalen	ja	ja	nja	nej	nej	ja
Berg	Myrviken	ja	ja	ja	ja	ja	2015
Bräcke	Bräcke	ja	ja	ja	ja	ja	ja
Bräcke	Gällö	ja	ja	ja	nej	ja	2015
Bräcke	Kälarne	ja	ja	ja	ja	nej	ja
Härjedalen	Sveg	nej	nej	nej	ja	2016	ja
Härjedalen	Ytterhogdal	nej	nej	nej	ja	2015	2015
Härjedalen	Lillhärdal	nej	nej	nej	nej	nej	ja
Härjedalen	Lofsdalen	nej	nej	nej	ja	2015	nej
Härjedalen	Vemdalen	nej	nej	nej	ja	nej	ja
Härjedalen	Hede	nej	nej	nej	nej	nej	nej
Härjedalen	Funäsdalen	nej	nej	nej	ja	nej	nej
ja	2016	24	16	20	14	11	18
nja	2016	0	0	4	2	0	1
nej	2016	7	16	8	15	17	9



Jämtlands räddningstjänstförbunds miljöhandlingsplan 2017



Jämtlands Räddningstjänstförbunds miljöhandlingsplan 2017

Jämtlands Räddningstjänstförbunds miljöhandlingsplan syftar till att vi ska genomföra aktiviteter som vid genomförande av vår verksamhet bidrar till att minska vår miljöpåverkan i enlighet med förbundets ägardirektiv. Detta i syfte att bidra till ett ekologiskt hållbart Jämtland och till en minskad global miljöpåverkan. Direktionen beslutar varje år om inriktningsmål och effektmål i förbundets verksamhetsplan och förbundschefen ansvarar för att aktiviteterna i miljöhandlingsplanen blir genomförda med stöd av all personal och förbundets miljöombud.

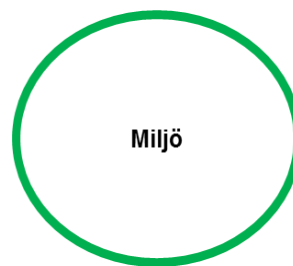
Utgångspunkten för miljöarbetet är att:

- Gällande miljöpolicy (se bilaga 1 nedan) och rutiner följs och att alla aktivt bidrar till att minska förbundets miljöpåverkan.
- Miljöpolicy, miljömålen och miljöhandlingsplanen är kommunicerad till alla anställda inom förbundet.

Direktionens beslutade miljömål i verksamhetsplan 2017

Inriktningsmål 6 – Ekologisk hållbar utveckling och smarta miljölösningar

– Förbundet ska i all sin verksamhetsutövning verka för en ekologiskt hållbar utveckling och smarta miljölösningar.



Effektmål

- Energiförbrukningen i förbundets hyrda lokaler ska minska jämfört med föregående år.
- Under året ska minst tre bestämda miljöåtgärder i verksamheten genomföras som minskar miljöbelastningen.

Miljöhandlingsplan 2017;

Inriktningsmål (VP-2017)	Effektmål (VP-2017)	Aktiviteter 2017	Ansvarig för genomförande
<p>Förbundet ska i all sin verksamhetsutövning verka för en ekologiskt hållbar utveckling och smarta miljölösningar.</p> <p>(Beslutat i ägar-direktiv 2017)</p>	<p>Energiförbrukningen i förbundets hyrda lokaler ska minska jämfört med föregående år.</p> <p>Under året ska minst tre bestämda miljöåtgärder i verksamheten genomföras som minskar miljöbelastningen:</p> <p>*Införa regler för skumanvändning</p> <p>*Upprätta egenkontroll på Furulund vid användande produkter med kemiskt innehåll</p> <p>*Analysera utsläpp av förorenat vatten från slangtvätten.</p>	<p>Alla anställda ska informeras om miljöhandlingsplanens innehåll.</p>	Kanslichef
		<p>Övervägande utföra varma rökövningar i Klimat huset istället för i gasolvillan på Furulund.</p>	Chef Metod och Taktik-avdelningen
		<p>Fortsatt utredning om avloppsvatten från slangtvätt på Trygghetens hus.</p>	Chef Teknik-avdelningen
		<p>Implementera egenkontroll på Furulund</p>	Chef Teknik-avdelningen
		<p>Utveckla miljölösningar på Furulund ex.vis sophantering samt eldning av övningsmaterial</p>	Chef Teknik-avdelningen
		<p>Inventera typ av skum på alla stationer och övningsområden</p>	Chef Teknik-avdelningen
		<p>Uppgradera gasolvillans styrsystem</p>	Chef Teknik-avdelningen
		<p>Utreda möjlighet till alternativa värmekällor för uppvärmning i Svenstavik.</p>	Kanslichef
		<p>Utreda möjlighet till alternativa värmekällor för uppvärmning i Brunflo.</p>	Kanslichef
		<p>Uppföljning energiförbrukning och utreda eventuella åtgärder.</p>	Kanslichef
<p>Förbundets tjänstecyklar ska om möjligt användas som transportmedel till möten med kortare avstånd i Östersund.</p>	Alla avdelningschefer		
<p>Vid resor med förbundets tjänstebilar ska Eco Driving tillämpas.</p>	Alla avdelningschefer		

Bilaga 1

Jämtlands Räddningstjänstförbunds miljöpolicy

Jämtlands Räddningstjänstförbund strävar efter att förbättra miljön vilket ökar förutsättningarna för att livsbetingelserna skall bli bättre för oss alla.

Det gäller både på kort samt lång sikt!



Brunkulla, Jämtlands landskapsblomma

Inriktning

Jämtlands Räddningstjänstförbund strävar vid genomförande av sin verksamhet att finna miljösmarta lösningar med så liten miljöpåverkan som möjligt. Vårt arbete är inriktat på åtgärder som ger effekter på kort såväl som på lång sikt.

Jämtlands Räddningstjänstförbund ska enligt sitt ansvar i lagen om skydd mot olyckor avhjälpa situationer som kan innebära svåra negativa miljöeffekter. Organisationen eftersträvar att på olika sätt bidra till en minskad miljöpåverkan i samhället. Detta sker genom åtgärder såväl inom organisationen som i samhället i stort.

Räddningsförbundets uppdrag är att i olika avseenden leva upp till benämningen "En grön räddningstjänst", detta innebär att Räddningsförbundet breddar kontakten med andra aktörer och tar ansvar för miljöfrågorna. "Den gröna räddningstjänsten" fungerar som ett nätverk för konkreta miljöåtgärder och ökad miljöhänsyn i det dagliga arbetet.

Detta uppnås bland annat genom att Räddningstjänstförbundet ska:

- Värna om att i sin egen verksamhetsutövning vara ett föredöme i att minska miljöbelastningen.
- Följa tillämplig lagstiftning och andra krav i det dagliga arbetet.
- Eftersträva nyttjandet av förnyelsebar energi i sin verksamhet.
- Anställda inom förbundet utbildas och informeras så att de kan utföra sina arbetsuppgifter på ett miljömässigt ansvarsfullt sätt.
- Säkerställa att förbundets personal ska vara miljömedveten och aktivt värna om miljön i arbetet med skydd mot olyckor.
- Följa den beslutade miljöpolicy och årligen utarbeta en handlingsplan för miljöarbetet.

- Ta fullt ansvar för hur miljöfrågorna hanteras. Politiker antar miljömålen och chefer har ledningsansvaret.
- Tillvarata och främja mänsklig livskvalitet och biologisk livsmiljö. Skadlig inverkan vid räddningstjänstuppsdrag och övning skall minimeras.
- Sträva efter en långsiktig och uthållig användning av naturresurserna.
- Anpassa byggnationer, beställning av fordon, produkter m.m. på ett miljömässigt hållbart sätt.
- I så stor omfattning som möjligt upphandla miljöanpassade produkter och tjänster.
- Vid Räddningsförbundets verksamhetsutövning informera berörda om alternativa åtgärder som är fördelaktiga ur miljöhänsyn.
- Betrakta miljöåtgärder som långsiktiga investeringar. Initiala kostnadsökningar ger vinster på lång sikt.
- Samverka med olika parter för att åstadkomma ett långsiktigt miljöarbete.
- Utnyttja framgångsrika exempel på miljöarbete för att förbättra och utveckla den egna verksamheten.

Beslutad 2011-09-16 att gälla fr.o.m. 2011-09-16

Uppdaterad 2011-09-05 att gälla fr.o.m. 2011-09-05

Uppdaterad 2014-01-31 att gälla from 2014-01-31

Upprättat av: Miljöombud

Beslutad av: Direktionen



Räddningstjänsten Jämtland

063-14 80 00, Fax 063-14 80 05

raddningstjanst@ostersund.se

www.raddningstjanstenjamtland.se

Besöksadress: Fyrvallavägen 4, Östersund

Postadress: Box 71, 831 21 Östersund