



**VERKSAMHETSPLAN**

**2018**

**& BUDGET 2019-2020**

---

**Jämtlands räddningstjänstförbund**

**Godkänd av direktionen 2017-12-11**



# Innehållsförteckning

Räddningschefens inledning .....	1
Prioriterad verksamhet under 2018 .....	1
Jämtlands räddningstjänstförbund.....	3
Förbundets medlemskommuner .....	3
Förbundets ändamål och uppgifter .....	4
Förbundets vision .....	5
Förbundets verksamhetsstrategi .....	5
Förbundets uppdrag.....	5
Förbundets organisation .....	6
Huvuduppgifter i förbundets organisation.....	7
Förbundets operativa organisation.....	8
Förbundets mål och styrmodell .....	9
Styrmodell med fem målområden .....	10
Mål och riktlinjer med betydelse för god ekonomisk hushållning.....	10
Förbundets inriktnings- och effektmål 2018 .....	12
Målområde förebyggande verksamhet .....	12
Målområde räddningstjänst .....	13
Målområde medarbetare.....	13
Målområde ekonomi .....	14
Målområde miljö .....	14
Måluppföljning.....	15
Förbundets ekonomiska förutsättningar.....	16
Ekonomiska ramar 2018.....	16
Resultatbudget 2018-2020.....	17
Driftbudget 2018 .....	18
Investeringsbudget 2018 och investeringsnivåer för kommande år.....	19
Finansieringsanalys 2018-2020.....	20
Balansbudget 2018 .....	21
Ekonomisk ställning.....	21
Driftbudget 2018 per avdelning .....	22

## **Bild framsida:**

Livräddningsövning med nya RiB:are.

## **Bilagor:**

Bilaga 1: JRF Internkontrollplan 2018

Bilaga 2: JRF Fastighetsplan 2018

Bilaga 3: JRF Miljöhandlingsplan 2018

## **Fastställes**

Östersund, 2017-12-11

---

*Lars Nyman*  
*Förbundschef/Räddningschef*

## Räddningschefens inledning

Verksamhetsplan 2018 innehåller förslag på smärre förändringar jämfört med verksamheten 2017. Nytt i verksamhetsplanen är att förbundet har tydliggjort kopplingen mot god ekonomisk hushållning i både mål och riktlinjer samt att resultaträkningar för 2019 och 2020 är kompletterat, prognosticerade med antagande om samma procentuella uppräkningsnivå som i 2018 års tilldelade budgetram. Nytt är även att den avdelningsvisa redovisningen med separat information om prioriterad verksamhet, mål och driftbudget utgår och redovisas i avdelningarnas egna aktivitetsplaner.

### *Prioriterad verksamhet under 2018*

En av förbundets största utmaningar är att hantera den höga personalomsättning som finns inom RiB organisationen. Vi har fler brandmän som slutar än vad vi har förutsättningar för en återrekrytering vilket gör att vakansgraden blir mer och mer besvärande för upprätthållande av angiven beredskapsnivå. För att bemöta detta är nu den gemensamma rekryteringsstrategin antagen av samtliga ägarkommuner och då syftet är att rekryteringsmöjligheterna skall stärkas från kommunanställd personal att bli deltidsanställda brandmän. Utöver denna åtgärd har ett projekt inletts med en projektanställd brandman anställd i sex månader för att jobba mot alla stationer för att inhämta synpunkter på hur vi skall främja rekryteringen och stimulera till fortsatt anställning. Arbetet skall också leda till att kommande löneavtal, RiB 19 kommer förhoppningsvis att bli mer attraktivt.

Ett nytt verksamhetssystem, Daedalos, kommer att implementeras i början på året och då förväntningarna är en effektivisering med det nya systemet som förenklar diariehanteringen, integration till löne-/ekonomisystem och minskade krav på våra servrar. Även kvalitetssäkring av utbildningsstatusen för all personal kommer att förbättras.

Dom gemensamma stabsutrymmena i Trygghetens hus och räddningstjänstens egna lokaler kommer att erhålla en teknikuppdatering som samfinansieras med övriga verksamheter och delfinansiering från Myndigheten för samhällsskydd och beredskap, MSB.

Arbetet med arbetsmiljöförbättringar fortsätter utifrån den kapacitet, personellt och ekonomiskt, som vi förfogar över. Hede kommer att flytta in i nya lokaler under 2018 och förhoppningsvis skall även Hammerdals station erhålla en betydande uppgradering av förutsättningarna för anpassade lokaler. Brunflos station är nästa station i prioriteringsordning att förbättra lokalerna.

Ett arbete har inletts och där förbundet har för avsikt att återta tjänsteköp från Östersunds kommun för att bedriva vårt HR och lönearbete i egen regi.

Gällande det förebyggande arbetet en prioriterad arbetsuppgift att tillsammans med kommunerna att ta fram arbetsmetoder för individanpassat brandskydd. Samhällets inriktning är att äldre personer och personer med vissa funktionsnedsättningar ska ha möjlighet att bo kvar hemma så länge som möjligt. Det innebär nya förutsättningar för brandskyddet. Syftet är att uppnå brandsäkra bostäder för alla i samhället.

Arbetet inför nästa handlingsprogram, 2020 - 2024, kommer att påbörjas under året då vår Risk- & sårbarhetsanalys skall revideras. Utöver detta skall också arbetet med att fortsätta insatsplaneringen för säker innerstad av Östersunds stadskärna förhoppningsvis återupptas i mån av resurstillgång.

En betydande kostnad för teknikavdelningen är reparationer av fordon. Under verksamhetsåret skall därför det förebyggande underhållet att prioriteras mer tydligt vilket kan utgöra

grund för omprioriteringar inom tilldelad ram för avdelningen. Det nya höjdfordonet, som är anskaffat i samverkan med tre övriga räddningstjänster som upphandlat likvärdiga fordon, kommer att driftsättas under året. Att samverka med andra räddningstjänster visar sig ha ett stort ekonomiskt värde och därför skall större inköp och upphandlingar föregås av en kontakt med samverkanspartners för en eventuell gemensam upphandling eller inköp.

Avsaknaden av funktionella lokaler på Furulund, vårt övningsområde, fortsätter att skapa ett tidskrävande och svårarbetat arbetssätt. Kommunalt vatten och avlopp finns nu framdraget till området och målet är att funktionella lokaler skall uppföras.

GRIB, grundläggande utbildning för räddningstjänstpersonal i beredskap, som är en ny utbildning för den yrkesgruppen skapar en viss osäkerhet för kommande utbildningar. Den osäkerhet vi har är att innehållet inte framgår med all tydlighet dvs hur de praktiska momenten skall kvalitetssäkras på den del av utbildningen som genomförs lokalt samt hur den enskilde brandmannens intresse för denna utbildning kommer att uppfattas. Planering pågår kring ett alternativt ställningstagande gällande utbildningsform.

Lars Nyman  
Räddningschef

# Jämtlands räddningstjänstförbund

## *Förbundets medlemskommuner*

Jämtlands räddningstjänstförbund är Sveriges största RiB organisation och till ytan sätt största kommunalförbund<sup>1</sup> och består av Östersund, Krokoms, Strömsunds, Berg, Bräcke, Ragunda och Härjedalens kommuner.

Samarbetet inleddes 2004 mellan Östersund, Krokoms och Strömsunds kommuner. 2010 blev Berg och Bräcke kommuner medlemmar och 2012 anslöt sig också Ragunda kommun och 2015 Härjedalens kommun.



**Bild 1:** Karta över förbundets medlemskommuner.

I konsortialavtalen som reglerar medlemskommunernas åtagande vid ingång i förbundet kan följande läsas:

”Kommunernas huvudsakliga syfte med bildandet av Jämtlands räddningstjänstförbund är att möta framtidens krav på en fungerande räddningstjänst med en räddningstjänstorganisation som ska ha kompetens inom många områden. Ett större förbund kan hantera dessa frågor på ett effektivare sätt och med högre spetskompetens än den enskilda kommunen och det är därför en betydande fördel om kommunerna samordnar sina resurser i ett kommunalförbund. I den gemensamma ledningscentralen på Trygghetens hus finns alla möjligheter till en samordnad och effektiv ledning. Modern teknik mellan ansvariga myndigheter stärker kommunernas krishantering.

Ett område som kräver ständigt utveckling är internutbildning och övning. Att varje organisation ska hålla med eget övningsområde är ekonomiskt omöjligt då det handlar om miljoninvesteringar. Räddningstjänstens risker förändras ständigt med nya material och ny teknik i fordon och bostäder. På ett gemensamt övningsområde kan övning och utbildning utvecklas för att följa det moderna samhället. Investeringar kan fördelas på flera brukare i ett större kommunalförbund.”<sup>2</sup>

---

<sup>1</sup> Ett kommunalförbund är i Sverige en offentligrättslig form för samverkan mellan kommuner, som är reglerad i kommunallagen (3 kap. 20-28 §§). Det som skiljer ett kommunalförbund från ett kommunförbund är bland annat att kommunerna i det första fallet överfört myndighetsutövning till förbundet. Även landsting kan vara medlemmar i kommunalförbund.

<sup>2</sup> Ur räddningstjänstförbundets konsortialavtal.

## *Förbundets ändamål och uppgifter<sup>3</sup>*

Ändamålet med kommunalförbundet är att svara för medlemskommunernas skyldigheter och befogenheter vad gäller räddningstjänst enligt lagen (2003:778) om skydd mot olyckor, skyldigheter och befogenheter enligt lagen (2010:1011) om brandfarliga och explosiva varor och annan därtill anknuten verksamhet. Utöver ovan angivna uppgifter kan en, flera eller alla medlemskommuner uppdra åt förbundet att svara för viss annan verksamhet om denna har anknytning till förbundets övriga uppgifter och verksamhetsområde.

Kommunalförbundet har till uppgift att svara för medlemskommunernas räddningstjänstverksamhet samt därtill anknutna verksamheter. Enligt lagen (2003:778) om skydd mot olyckor har kommunen sex huvuduppdrag som särskilt ålägger förbundet att:

- Aktivt verka för och samordna förebyggande verksamhet inom förbundets ansvarsområde samt samarbeta med medlemskommunerna och därvid ingå i kommunernas säkerhetssamordnargrupper,
- ansvara för åtgärder som underlättar för enskilda att ta sitt ansvar,
- ansvara för sotning och brandskyddskontroll,
- ansvara för tillsyn av enskilda att de uppfyller sina skyldigheter enligt lagen om skydd mot olyckor,
- ansvara för kommunal räddningstjänst samt
- ansvara för undersökning av olycksorsak, förlopp och insats.

Kommunalförbundet har också till uppgift att svara för medlemskommunernas åliggande om ansvar enligt lagen (2010:1011) om brandfarliga och explosiva varor. Det ankommer därvid på förbundet att bland annat att:

- Meddela tillstånd i de fall tillståndsgivning åligger kommunen såsom vid hantering och överföring av explosiva varor samt vid yrkesmässig eller större hantering av brandfarliga varor,
- återkalla tillstånd i förekommande fall,
- utöva tillsyn över efterlevnad av givna tillstånd samt
- fatta beslut om avgifter för tillståndsprövning, tillsyn, provtagning m.m.

Kommunalförbundet ska dessutom:

- Utöver de uppgifter som åvilar kommunalförbundet enligt lagen om skydd mot olyckor stödja medlemskommunerna i deras övriga arbete till skydd mot olyckor,
- vara stöd för medlemskommunerna i deras arbete inom ramen för fredstida krishantering och höjd beredskap samt
- upprätta ett handlingsprogram för den förbyggande verksamheten och räddningstjänsten i samverkan med medlemmarna.

Kommunalförbundet får också, efter särskild överenskommelse med medlemskommun, utföra andra uppgifter. Detta förutsätter att förbundets direktion beslutar att ta på sig uppdraget.

---

<sup>3</sup> Ur räddningstjänstförbundets förbundsordning.

## *Förbundets vision*

Vår omtanke

Din trygghet

## *Förbundets verksamhetsstrategi*

Vi identifierar risker, förhindrar olyckor och medverkar till att skapa en miljö där människor känner sig trygga.

Vid räddningsinsatser arbetar vi på ett professionellt sätt med bra utrustning och största möjliga miljöhänsyn.

## *Förbundets uppdrag*

### **Jämtlands Räddningstjänstförbund**

har till uppgift att svara för medlemskommunernas räddningstjänstverksamhet samt därtill anknutna verksamheter.

#### **Det åligger förbundet särskilt att:**

Aktivt verka för och samordna förebyggande verksamhet inom förbundets ansvarsområde samt samarbeta med medlemskommunerna och därvid ingå i kommunernas säkerhetssamordnargrupper.

Ansvara för åtgärder som underlättar för enskilda att ta sitt ansvar.

Ansvara för sotning och brandskyddskontroll.

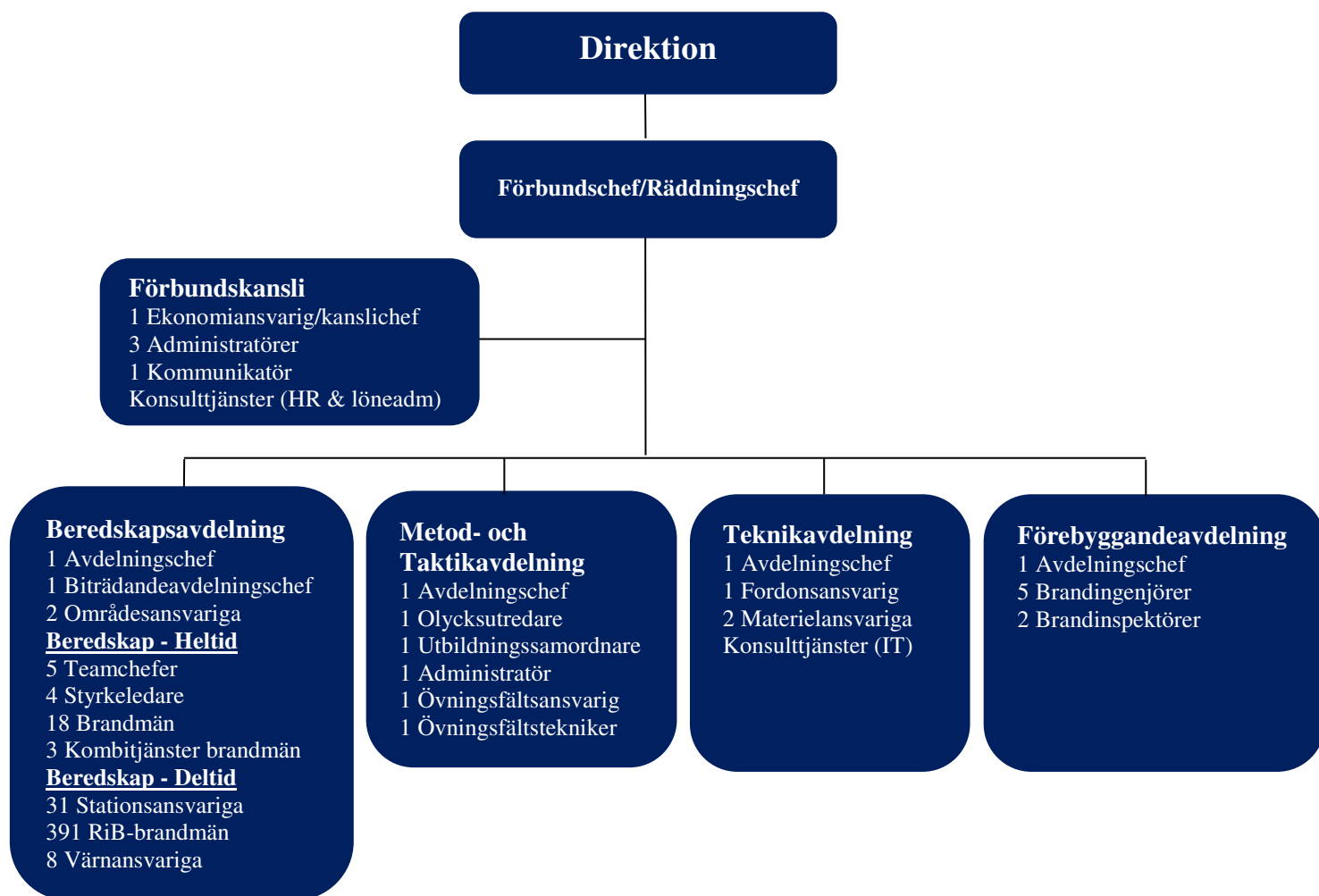
Ansvara för tillsyn av enskilda att de uppfyller sina skyldigheter enligt LSO.

Ansvara för kommunal räddningstjänst.

Ansvara för undersökning av olycksorsak, förlopp och insats.

## Förbundets organisation

Jämtlands räddningstjänstförbund styrs av en politiskt sammansatt direktion som beslutar om mål och inriktning av verksamheten i räddningstjänstförbundet och utgör även myndighet för räddningstjänsten och sotningsverksamheten. Direktionen för Jämtlands räddningstjänstförbunds ambition är att räddningstjänsten ska vara modern, effektiv samt ha erforderlig kompetens och tillräcklig teknisk utrustning. Personalen ska utföra operativ räddningsverksamhet och arbeta förebyggande. Verksamheten ska planeras och genomföras inom tilldelade ekonomiska ramar – en budget i balans. Räddningstjänstförbundet har under direktionen en förbundschef som verkställande tjänsteman.



**Bild 2:** Räddningstjänstförbundets organisation.



## **Huvuduppgifter i förbundets organisation**

### **Direktionen**

Direktionen är ytterst ansvarig för verksamheten i räddningstjänstförbundet och utövar myndighetsansvar rörande kommunal räddningstjänst och sotningsverksamheten i medlemskommunerna.

### **Förbundsledning**

Räddningschefen planerar och leder förbundets verksamhet samt ansvarar för dialog med och föredragningar i förbundets direktion samt med medlemskommunernas företrädare t.ex. vid ägarsamråd.

Räddningschefen ansvarar för att räddningstjänstverksamheten är ändamålsenligt ordnad och leder de kommunala räddningsinsatserna.

### **Förbundskansli**

Förbundskansliet stödjer förbundets verksamhet med ekonomi-, personal-, kommunikation, löne-, fastighetsadministration, registratur och arkiv.

### **Metod- och taktikavdelningen**

Metod- och taktikavdelningen genomför kommunala räddningsinsatser, utreder olyckor, tillvaratar och utvecklar förbundets metoder och taktiker vid insatser samt leder, planerar och genomför förbundets övnings- och utbildningsverksamhet inklusive övningsområdets drift och utveckling.

### **Beredskapsavdelningen**

Beredskapsavdelningen ansvarar för att upprätthålla beslutad beredskap med rätt operativ kompetens. Utövar personalansvar för all heltidsanställd skiftespersonal och RiB-personal.

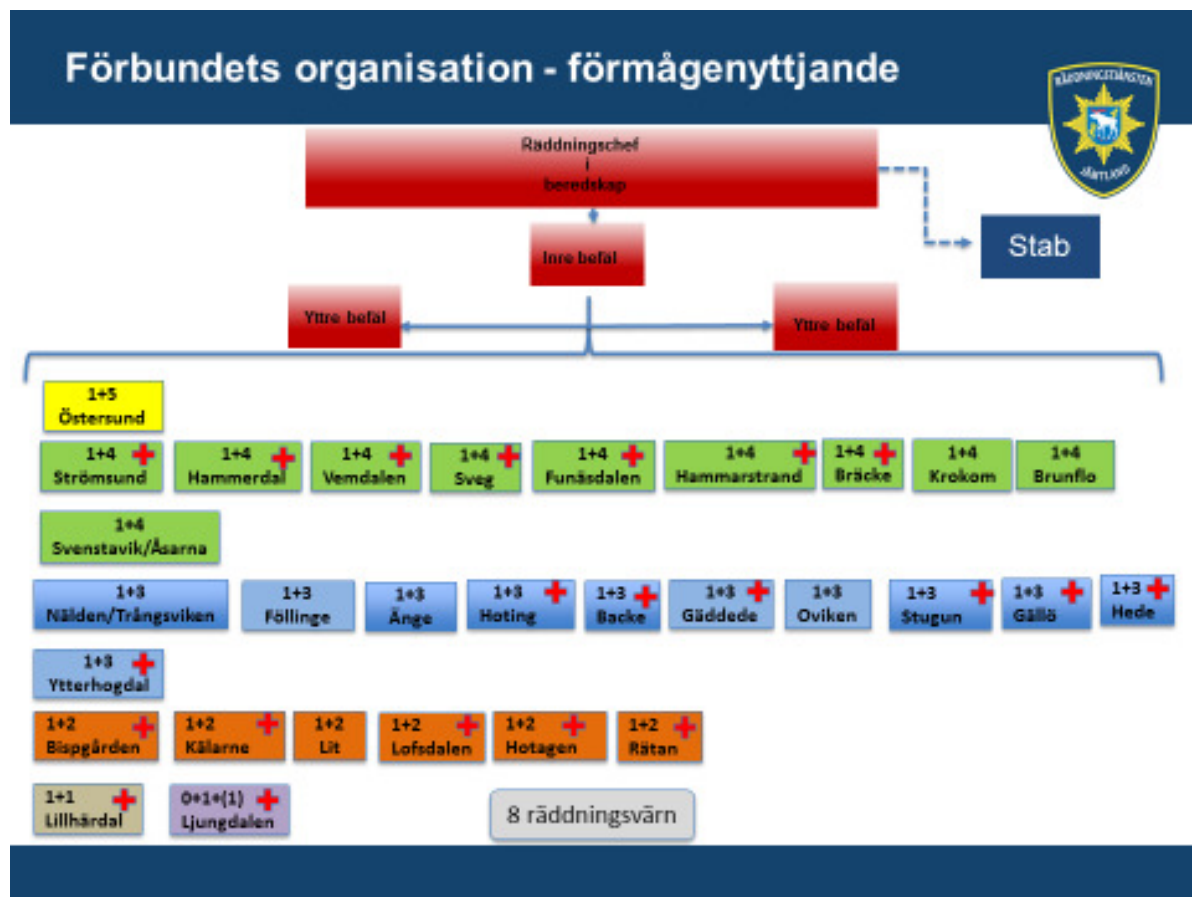
### **Teknikavdelningen**

Teknikavdelningen är ansvarig för anskaffning, drift, underhåll och avveckling av materiel, fordon och IT-lösningar som används i operativ räddningstjänst och i förbundets övriga verksamhet. Ansvarar för att utalarmeringssystem och kommunikationslösningar uppfyller operativa krav.

### **Förebyggandeavdelningen**

Förebyggandeavdelningen genomför tillståndsprovning i enlighet med LBE, genomför tillsyn i enlighet med fastställd tillsynsplan, säkerställ utförandet av lagstadgad sotning och brandskyddskontroll. Biträder medlemskommuner i plan-, bygg- och tillståndsprocesser. Genomför målgrupps- och behovsanpassad information och rådgivning med inriktning på utsatta grupper. Ingår i kommunernas säkerhetssamordningsgrupp.

## Förbundets operativa organisation



**Bild 3:** Gul ruta – heltidsstation, grön ruta – RiB<sup>4</sup>-station med rökdykarförmåga, blå ruta – RiB-station. 1+3 innebär en styrkledare plus 3 brandmän osv. För att få genomföra rökdykning direkt vid insats krävs minst 1+4. Röda kors innebär att kåren kan larmas vid i IVPA<sup>5</sup>-larm, samtliga kårer kan larmas vid SAMS<sup>6</sup>-larm.

I Jämtlands räddningstjänstförbund finns en heltidsstation (Östersund), 31 RiB-stationer och 8 räddningsvårn. Förbundet har från och med 2015 ca 500 anställda (heltid och RiB) plus frivillig personal vid de 8 räddningsvårnen.

I beredskap 24/7/365<sup>7</sup> finns i förbundet från årsskiftet en räddningschef i beredskap, ett inre befäl, två yttre befäl, 29 styrkeledare/arbetsledare och 91 brandmän – totalt 123 brandmän och brandbefäl vilket innebär att Jämtlands räddningstjänstförbund i detta avseende är det förbund i Sverige som har flest brandmän och befäl i beredskap.

Räddningstjänstförbundet ansvarar för kommunal räddningstjänst och brandförebyggande verksamhet för ca 117 600 innevånare fördelade på en yta på 43 509 km<sup>2</sup> (ca 10 % av Sveriges yta) och har ca 2 200 - 2 400 larm per år.

<sup>4</sup> Räddningspersonal i beredskap (RiB).

<sup>5</sup> IVPA – i väntan på ambulans, 2 ur beredskapsstyrkan rycker ut.

<sup>6</sup> SAMS – hjärtstoppslarm, hela beredskapsstyrkan rycker ut.

<sup>7</sup> 24 timmar per dygn, 7 dygn i veckan, 365 dagar per år.

## Förbundets mål och styrmodell

Jämtlands räddningstjänstförbunds verksamhet styrs genom mål- och resultatstyrning kombinerat med styrmodellen balanserat styrkort. Syftet är att tydliggöra myndighetens strategi, styra verksamheten mot gemensamma mål och stimulera de anställda att arbeta så att verksamhetens mål uppfylls. Förbundets mål- och styrmodell redovisas övergripande i bild 4.

Kommunal räddningstjänst regleras dessutom i lag där kommunerna bland annat ska utarbeta ett handlingsprogram för verksamheten inom detta område. Detta medför att verksamheten inom förbundet dels styrs av årligen utgivna verksamhetsplaner men även av ett handlingsprogram som gäller under en mandatperiod. Detta medför att förbundet inom ramen för mål- och resultatstyrning dels styrs av långsiktiga (fyra år) inriktningsmål inom ramen för handlingsprogrammet som av kortsiktiga (ett år) mål inom ramen för verksamhetsplanen.

Riksdag/regering/  
Central myndighet

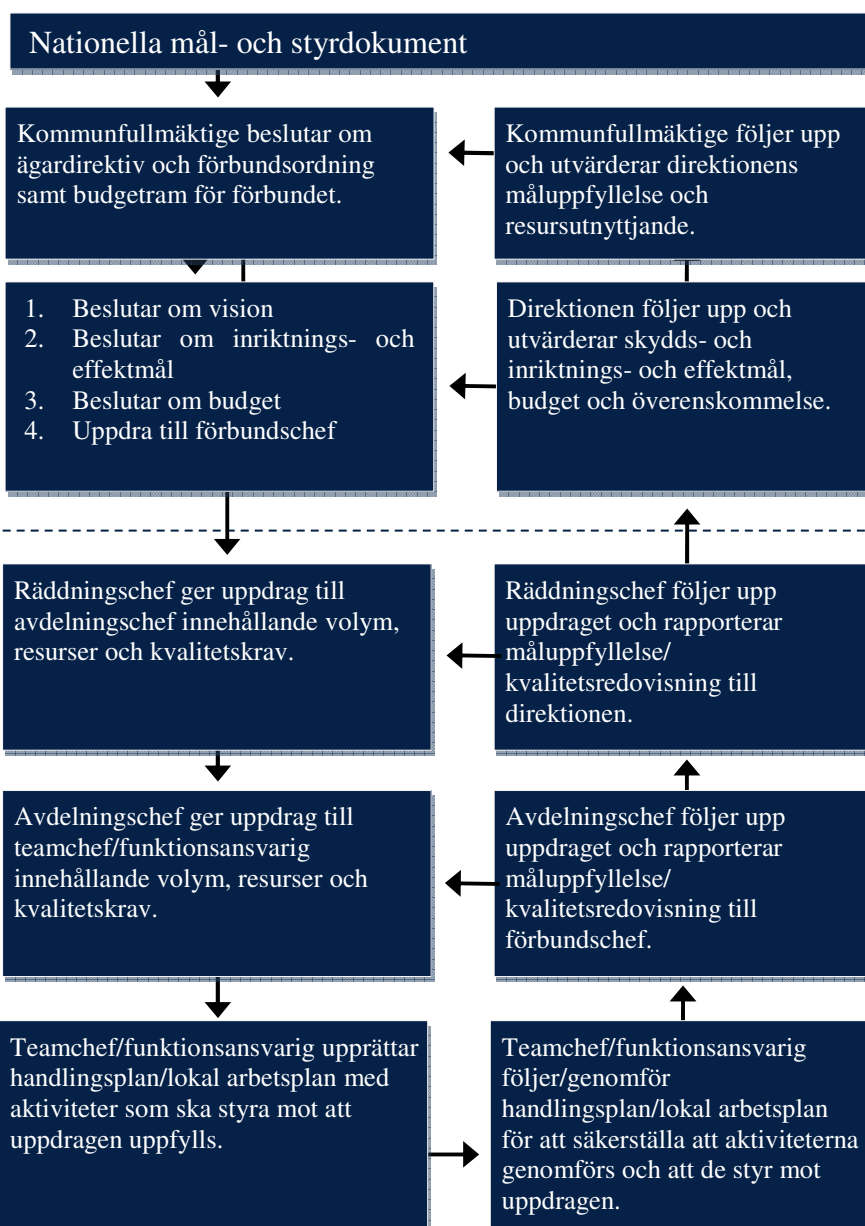
Ägarkommunerna

Direktionen

Förbundet

Avdelning

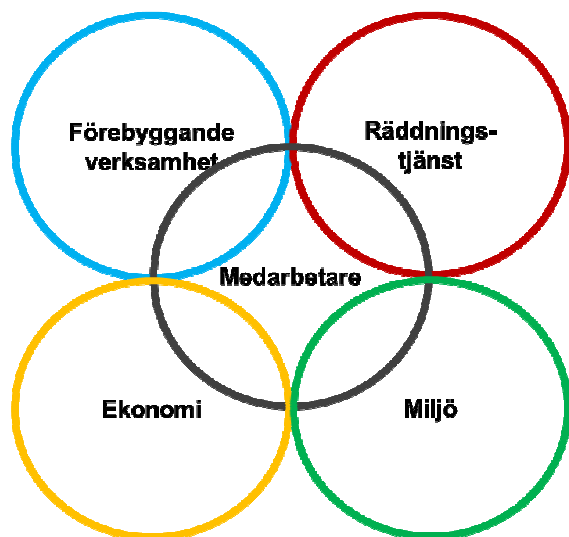
Teamchef/  
Funktionsansvarig



**Bild 4:** Mål och styrkedja i Jämtlands räddningstjänstförbund.

## Styrmodell med fem målområden

Förbundets verksamhet är indelad i fem målområden med medarbetaren i centrum. Olika färger har valts på målområdena för att symbolisera mångfald - en för förbundet angelägen fråga och vital för att kunna säkerställa fortsatt högt förtroende hos medborgare och besökare men även för att säkerställa god rekrytering av brandmän. Inom varje målområde finns definierade inriktningsmål som beskriver förbundets långsiktiga viljeinriktning. Målområdena är utformade för att harmoniera med målen i förbundets handlingsprogram 2016 - 2019 för förebyggande verksamhet och räddningstjänst. Utifrån varje inriktningsmål formuleras mätbara effektmål som ligger till grund för de aktiviteter som genomförs inom förbundet.



**Bild 5:** Förbundets styrmodell med fem målområden.

## Mål och riktlinjer med betydelse för god ekonomisk hushållning

Enligt kommunallagen ska kommuner, landsting och kommunalförbund i samband med budgeten ange finansiella mål för ekonomin som är av betydelse för god ekonomisk hushållning. Målen ska följas upp i årsredovisning och i delårsbokslut. Lagen innefattar även krav på att resurserna i verksamheten används till rätt saker och att de utnyttjas på ett effektivt sätt. Därför ska även för verksamheten anges mål och riktlinjer som är av betydelse för god ekonomisk hushållning.

### Finansiella mål med betydelse för god ekonomisk hushållning

Förbundet har valt de två ekonomiska mål som finns i ägardirektivet för 2018 som sina finansiella mål med betydelse för god ekonomisk hushållning (se tabellen nedan). Dessa två mål är kopplade mot målområde ekonomi och inriktningsmål 5 - En sund, balanserad och finansierad ekonomi.

<b>IM</b>	<b>Ekonomi</b>	<b>Finansiella mål med betydelse för god ekonomisk hushållning;</b> <ul style="list-style-type: none"><li>• Beslutad budget inom givna handlingsramar ska hållas.</li><li>• Utveckling av övningsområdet Furulund ska finansieras genom rationalisering av befintlig verksamhet.</li></ul>
<b>5</b>	En sund, balanserad och finansierad ekonomi	

## **Mål för verksamheten med betydelse för god ekonomisk hushållning**

Förbundet har valt ut följande fyra effektmål för verksamheten som är av betydelse för god ekonomisk hushållning;

- Antalet utvecklade bränder i byggnader ska minska.
- Antalet eldstadsrelaterade bränder ska minska.
- För all operativ personal ska beslutad beredskap och förmåga upprätthållas med rätt kompetens och befattning under 100 % av årets totala antal beredskapstimmar.
- Friskhetsnärvaron bland heltidspersonalen ska uppgå till 100 %.

## **Riktlinjer som är av betydelse för god ekonomisk hushållning**

### God ekonomisk hushållning

God ekonomisk hushållning innebär att såväl förbundets finansiella som verksamhetsmässiga mål uppnås, att verksamheten bedrivs långsiktigt, ändamålsenligt och effektivt samt att ekonomiska aktiviteter sker i enlighet med lagar, regler och etablerade normer.

Begreppet god ekonomisk hushållning har således både ett finansiellt perspektiv och ett verksamhetsperspektiv. Det finansiella perspektivet innebär bland annat att varje generation själv ska bära kostnaderna för den service som den konsumerar, så att ingen generation ska behöva betala för den som en tidigare generation har förbrukat. Verksamhetsperspektivet tar sikte på förbundets förmåga att bedriva sin verksamhet på ett kostnadseffektivt och ändamålsenligt sätt. En förutsättning för en god ekonomisk hushållning är att det finns ett tydligt samband mellan resursåtgång, prestationer, resultat och effektivitet. För att åstadkomma detta samband krävs bland annat en utvecklad planering med framförhållning, styrning och handlingsberedskap samt tydliga och mätbara mål. Det innebär också krav på ständig prioritering, effektivisering och förnyelse av verksamheten. Det krävs även rättvisande och tillförlitlig redovisning och uppföljning som ger information om avvikelser gentemot målen.

### Uppföljning och rapportering

Uppföljning, i form av budgetuppföljningsrapporter, delårsrapport och bokslut/årsredovisning, ska kommuniceras inom verksamheten och från förbundsledning till direktion och förbundets ägare i linje med ägardirektiv och förbundsordning.

### Balanskrav

I förbundets årsbudget får normalt de upptagna kostnaderna inte överstiga de intäkter förbundet kan påräkna i form av bidrag från medlemskommunerna och övriga intäkter.

### Investeringar

Målet med förbundets investeringar är att de helt ska vara självfinansierade, det vill säga att självfinansieringsgraden av investeringarna ska vara 100 procent. Att lånefinansiera till nyinvesteringar kan innebära att kostnader förskjuts till kommande generationer. Med självfinansiering av investeringar, avses att inte behöva använda befintliga bankmedel eller låna. Finansiering av investeringarna ska huvudsakligen ske genom avskrivningsmedel och utrymme av ackumulerade resultat eller i undantagsfall genom lån.

### Internkontroll

Förbundet ska verka för att en god internkontroll präglar organisationen och förbundets löpande verksamhet. Utifrån ett risk- och väsentlighetsperspektiv ska kontrollpunkter väljas och sammanställas i en årlig internkontrollplan. Rapportering ska ske vid delår- och årsbokslut till direktionen.

# Förbundets inriktnings- och effektmål 2018

## Målområde förebyggande verksamhet

### Inriktningsmål 1 – Antalet bränder ska minska

– Förbundets verksamhet ska bidra till att antalet bränder och antalet omkomna/skadade i bränder ständigt minskar samt att egendoms-skador och miljöpåverkan reduceras.

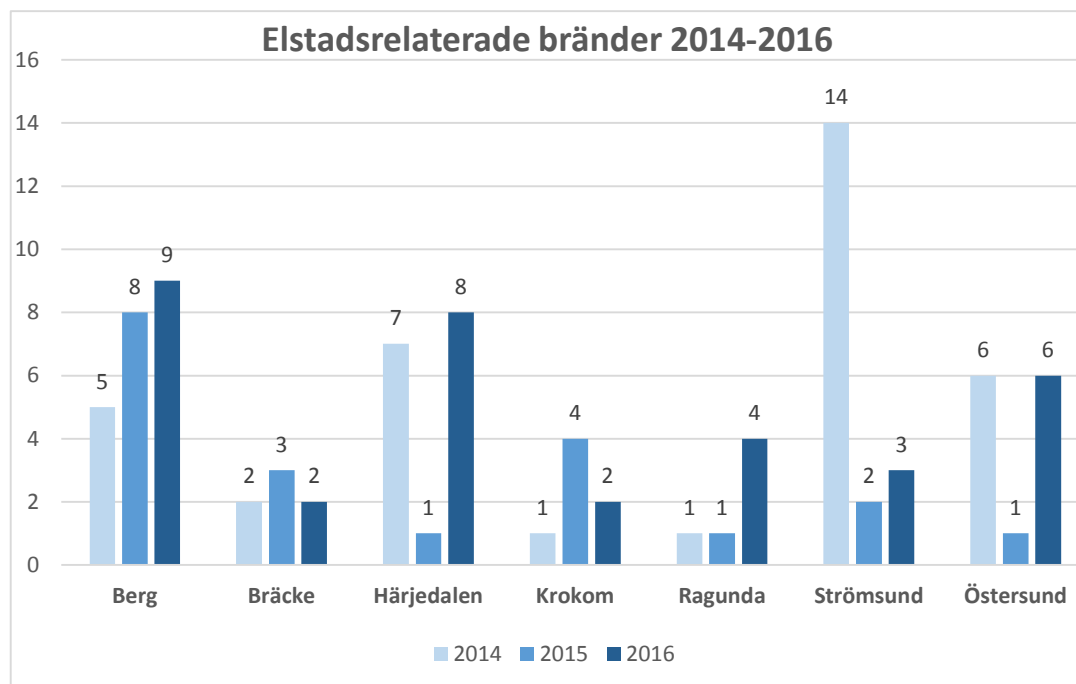


### Effektmål

- Antalet utvecklade bränder i byggnader ska minska. Under 2016 var det kommunerna Berg, Bräcke, Härjedalen och Strömsund som hade flest bränder per 1000 invånare.<sup>8</sup>

Kommun	Antal bränder per 1 000 invånare 2016	Antal bränder per 1 000 invånare 2015
Berg	1,86	1,07
Bräcke	1,13	1,12
Härjedalen	1,27	1,40
Krokom	0,36	0,41
Ragunda	0,80	0,67
Strömsund	1,15	0,97
Östersund	0,53	0,54

- Antalet eldstadsrelaterade bränder ska minska, genomsnittet 2014 - 2016 var 30 bränder per år.<sup>9</sup>



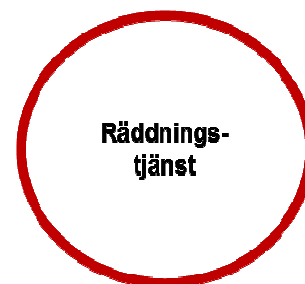
<sup>8</sup> Källa SKL Öppna Jämförelser 2016

<sup>9</sup> Källa MSB

## *Målområde räddningstjänst*

### *Inriktningsmål 2 – Snabb och rätt hjälp*

– Räddningstjänsten ska - anpassad efter vår lokala riskbild - med rätt kompetens samt modernare teknik ge snabbare och rätt hjälp till förbundets medborgare samt besökare som drabbas av olyckor så att skador på människor, egendom och miljö minimeras.



#### *Effektmål*

- För RiB personal ska beslutad beredskap och förmåga upprätthållas med rätt kompetens och befattnings 100 % av årets totala antal beredskapstimmar.
- Alla nya RiB som anställs under året ska anmäla sig till GRIB utbildning på Sandö Räddningsskola.
- Samtliga som blir uttagna till befälsutbildning ska genomföra utbildningen med slutbetyg godkänt via erhållet kursintyg.
- All operativ heltids personal ska ha en fastställd kompetensutvecklingsplan anpassad till fastställt nivåsystem.
- 100 % av alla RiB ska genomföra 8 timmar övningsverksamhet på Furulund.
- All RiB-personal ska genomföra 42 timmar lokal övningsverksamhet.
- Förbundets utrustning skall vara anpassad till fastställt nivåsystem och uppfylla ställda krav.

### *Inriktningsmål 3 – Optimalt nyttjade av samhällets resurser*

– Vid såväl små som stora olyckshändelser ska samhällets samlade resurser nyttjas optimalt.

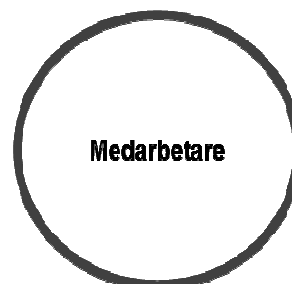
#### *Effektmål*

- Minst två årliga stabsövningar ska genomföras.
- Erbjuda breddade JRF uppdrag med fler åtaganden åt medlemskommunerna.

## *Målområde medarbetare*

### *Inriktningsmål 4 – Attraktiv arbetsplats*

– Förbundet ska uppfattas som en jämställd och attraktiv arbetsgivare med arbetsplatser som erbjuder goda arbets- och anställningsförhållanden.



#### *Effektmål*

- Friskhetsnärvaron bland heltidspersonalen ska uppgå till 100 %.
- Skyddsronder ska genomföras på samtliga arbetsplatser.
- Ett flertal personalfrämjande åtgärder ska genomföras.
- Andelen kvinnor i förbundet ska öka.
- Resultatet av medarbetarenkäten ska uppgå till 100 % i nöjdmedarbetarindex.

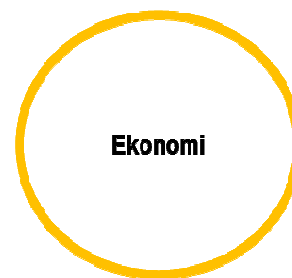
## *Målområde ekonomi*

### *Inriktningsmål 5 - En sund, balanserad och finansierad ekonomi*

– Verksamheten i räddningstjänstförbundet ska genomföras inom ramen för en sund, balanserad och finansierad ekonomi där god ekonomisk hushållning och rationellt organiserad verksamhet utgör ledord.

#### *Effektmål*

- Beslutad budget inom givna handlingsramar ska hållas.
- Utveckling av övningsområdet Furulund ska finansieras genom rationalisering av befintlig verksamhet.



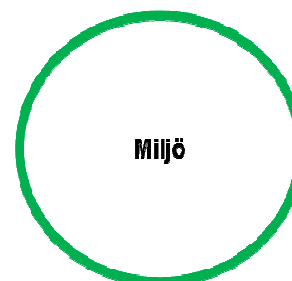
## *Målområde miljö*

### *Inriktningsmål 6 – Ekologisk hållbar utveckling och smarta miljölösningar*

– Förbundet ska i all sin verksamhetsutövning verka för en ekologiskt hållbar utveckling och smarta miljölösningar.

#### *Effektmål*

- Energiförbrukningen i förbundets hyrda lokaler ska minska jämfört med föregående år.
- Under året ska prioriterade miljöaktiviteter i miljöhandlingsplanen genomföras. (se miljöhandlingsplan bilaga 3).





## Måluppföljning

Uppföljning av inriktningsmål (IM) och effektmål sker tre gånger per år och redovisas i delårsrapporter per april och augusti och årsredovisning. Målens samlade måluppfyllnad rapporteras i sammanställd form med text och med följande måluppfyllelseindikatorer.



Målet uppfyllt



Målet delvis uppfyllt



Målet ej uppfyllt

	Inriktningsmål	Effektmål	Koppling god ekonomisk hushållning
<b>IM</b>	<b>Förebyggande</b>		
<b>1</b>	Antalet bränder ska minska	<ul style="list-style-type: none"> <li>• Antalet utvecklade bränder i byggnader ska minska.</li> <li>• Antalet eldstadsrelaterade bränder ska minska.</li> </ul>	GEH <sup>10</sup> GEH
<b>IM</b>	<b>Räddningstjänst</b>		
<b>2</b>	Snabb och rätt hjälp	<ul style="list-style-type: none"> <li>• För RiB personal ska beslutad beredskap och förmåga upprätthållas med rätt kompetens och befattning 100 % av årets totala antal beredskapstimmar.</li> <li>• Alla nya RiB som anställs under året ska anmäla sig till GRIB utbildning på Sandö Räddningsskola.</li> <li>• Samtliga som blir uttagna till befälsutbildning ska genomföra utbildningen med slutbetyg godkänt via erhållet kursintyg.</li> <li>• All operativ heltids personal ska ha en fastställd kompetensutvecklingsplan anpassad till fastställt nivåsystem.</li> <li>• 100 % av alla RiB ska genomföra 8 timmar övningsverksamhet på Furulund.</li> <li>• All RiB-personal ska genomföra 42 timmar lokal övningsverksamhet.</li> <li>• Förbundets utrustning skall vara anpassad till fastställt nivåsystem och uppfylla ställda krav.</li> </ul>	GEH
<b>3</b>	Optimera resurserna	<ul style="list-style-type: none"> <li>• Minst två årliga stabsövningar ska genomföras.</li> <li>• Erbjuda breddade JRF uppdrag med fler åtaganden åt medlemskommunerna.</li> </ul>	
<b>IM</b>	<b>Medarbetare</b>		
<b>4</b>	Attraktiv arbetsplats	<ul style="list-style-type: none"> <li>• Friskhetsnärvaron bland heltidspersonalen ska uppgå till 100 %.</li> <li>• Ett flertal antal personalfrämjande åtgärder ska genomföras.</li> <li>• Andelen kvinnor i förbundet ska öka.</li> <li>• Resultatet av medarbetarenkäten ska uppgå till 100 % i nöjdmedarbetarindex.</li> </ul>	GEH
<b>IM</b>	<b>Ekonomi</b>	<i>(Finansiella mål med betydelse för god ekonomisk hushållning)</i>	
<b>5</b>	En sund, balanserad och finansierad ekonomi	<ul style="list-style-type: none"> <li>• Beslutad budget inom givna handlingsramar ska hållas.</li> <li>• Utveckling av övningsområdet Furulund ska finansieras genom rationalisering av befintlig verksamhet.</li> </ul>	
<b>IM</b>	<b>Miljö</b>		
<b>6</b>	Ekologisk hållbar utveckling och smarta miljölösningar	<ul style="list-style-type: none"> <li>• Energiförbrukningen i förbundets hyrda lokaler ska minska jämfört med föregående år.</li> <li>• Under året ska prioriterade miljöaktiviteter i miljöhandlingsplanen genomföras.</li> </ul>	

Tabell 1: Måluppföljningstabell.

<sup>10</sup> GEH = Verksamhetsmål med betydelse för god ekonomisk hushållning (GEH)

# Förbundets ekonomiska förutsättningar

## Ekonomiska ramar 2018

Enligt ägardirektivet för 2018 är medlemsbidraget uppräknat med 2,5 % för personalkostnader och 1,9 % för övriga kostnader och intäkter, samt 2 mnkr ytterligare i ägartillskott. Östersunds kommun ersätter förbundet med ökningen av den särskilda avtalspensionen och den del av utbetalda pensioner som avser densamma. Den budgeterade pensionskostnaden och skuldökningen grundas på KPA<sup>11</sup> pensionsskultsberäkning och prognos per augusti 2017. Avskrivningarna sker enligt plan och ska motsvara värdeminskningen på inventarierna. Förbundet tillämpar linjär avskrivning med individuella avskrivningstider enligt RKR<sup>12</sup> rekommendationer. Lönekostnadspålägget för år 2018 är preliminärt 39,20 %. Förbundet erhåller medlemsbidrag från ägarkommunerna enligt fastställd budget med en fjärdedel per kvartal i förskott.

<i>Medlemskommuner</i>	<i>Ägarfördelning 2018</i>	<i>Medlemsbidrag (tkr) 2018</i>
<i>Östersund</i>	26,86 %	33 680
<i>Krokom</i>	14,27 %	17 893
<i>Strömsund</i>	13,66 %	17 129
<i>Berg</i>	10,44 %	13 091
<i>Bräcke</i>	8,23 %	10 320
<i>Ragunda</i>	8,07 %	10 119
<i>Härjedalen</i>	18,47 %	23 160
<b>Summa</b>	<b>100,00 %</b>	<b>125 392</b>

Tabell 2: Fördelning av medlemsbidrag.

<sup>11</sup> KPA Pension är det bolag som fack och arbetsgivare tillsammans har valt som förvalsalternativ för kommun- och landstingsanställda som inte gör ett aktivt val för tjänstepensionen.

<sup>12</sup> Rådet för kommunal redovisning (RKR) har som huvuduppgift att främja och utveckla god redovisningssed i kommuner, landsting och kommunalförbund i enlighet med lagen om kommunal redovisning.

## Resultatbudget 2018-2020

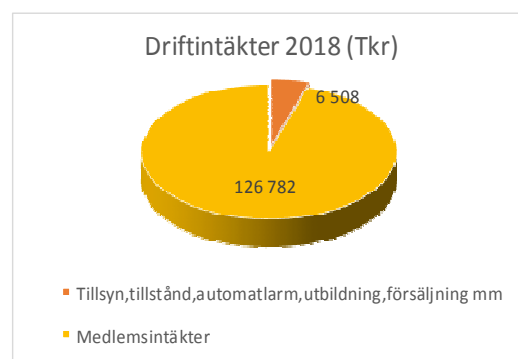
Förbundet budgeterar för 2018 med ett nollresultat för driften. I budgeten för 2018 är förbundets omsättning budgeterad till 133,3 mnkr, vilket är 7,3 mnkr högre jämfört med 2017. I tabellen redovisas även årsbudgetar för 2019 och 2020 prognosticerade med antagande om samma procentuella uppräknings som i 2018 års tilldelade budgetram. Begränsningsregeln är numera borttagen i ägardirektivet som sa att förbundet endast får balansera årets resultat (förändring av eget kapital) upp till 10 % av verksamhetens nettokostnad i ny räkning. Det innebär att förbundet inte behöver betala tillbaka eventuella framtida vinster till medlemskommunerna utan kan använda dessa istället till att finansiera planerade investeringar och amorteringar.

<i>(Tkr)</i>	<b>Budget 2018</b>	<b>Prognos Budget 2019</b>	<b>Prognos Budget 2020</b>
<i>Verksamhetens intäkter</i>	6 508	6 632	6 758
<i>Verksamhetens kostnader</i>	-126 745	-129 795	-132 427
<i>Avskrivningar</i>	-5 900	-5 754	-6 095
<b><i>Verksamhetens nettokostnader</i></b>	<b>-126 137</b>	<b>-128 917</b>	<b>-131 764</b>
<i>Medlemsbidrag</i>	125 392	128 170	131 015
<i>Bidrag pensioner</i>	1 390	1 404	1 418
<i>Finansiella intäkter</i>	0	0	0
<i>Finansiella kostnader</i>	-645	-657	-670
<b><i>Årets resultat</i></b>	<b>0</b>	<b>0</b>	<b>0</b>

Tabell 3: Räddningstjänstförbundets resultatbudget 2018 och prognos 2019 och 2020.

## Driftbudget 2018

<i>Driftredovisning (Tkr)</i>	<i>Budget 2018</i>	<i>ökn/min i %</i>	<i>Budget 2017</i>
<b><u>Intäkter</u></b>			
Tillsyn & tillstånd	816	1,2%	806
Automatalarm	2 805	6,7%	2 630
Externa arbeten	300	0,0%	300
IVPA	600	0,0%	600
Utbildning	700	7,7%	650
Försäljning av verksamhet	301	21,4%	248
Medlemsbidrag	125 392	2,2%	122 679
Bidrag pensioner	1 390	4,2%	1 334
Övriga bidrag	150	-6,3%	160
Övriga intäkter	836	-20,2%	1 048
<b>Intäkter totalt</b>	<b>133 290</b>	<b>2,2%</b>	<b>130 455</b>
<b><u>Kostnader</u></b>			
Tjänsteköp	1 702	-1,4%	1 726
SOS-alarm	1 857	2,0%	1 821
Personalkostnader	96 619	4,1%	92 800
Lokalkostnader	14 506	1,6%	14 277
Fordonskostnader	3 388	-5,4%	3 580
Driftkostnader	8 674	-4,6%	9 090
Avskrivningskostnader	5 900	5,7%	5 581
Finansnetto	645	34,4%	480
<b>Kostnader totalt</b>	<b>133 290</b>	<b>3,0%</b>	<b>129 355</b>
<b>Nettoresultat</b>	<b>0</b>		<b>+1 100</b>



Tabell 4: Jämtlands räddningstjänstförbunds budget 2018

Utöver de uppräknade medlemsbidragen finns främst högre intäkter för avtal automatalarm, uttryckning automatalarm, utbildning och försäljning av verksamhet budgeterat. Lägre intäkter finns inom posten övriga intäkter av mindre försäljning av uttjänta fordon och utrustning.

På kostnadssidan är det främst högre kostnader för personalkostnader, där de största kostnadsökningarna finns för; uttryckning, jour, och beredskapsersättning RiB personal. Inom lokalkostnader har den antagna hyreshöjningen för Furulund Etapp 2 endast lagts in för två månader då färdigställandet av byggnationen troligen blir under senare delen av året. Högre kostnader finns även för finansiella kostnader och avskrivningskostnader. Fordonskostnaderna är lägre av främst mindre kostnader för leasing fordon och inom driftkostnaderna är materialkostnaderna lägre budgeterade.

## Investeringsbudget 2018 och investeringsnivåer för kommande år

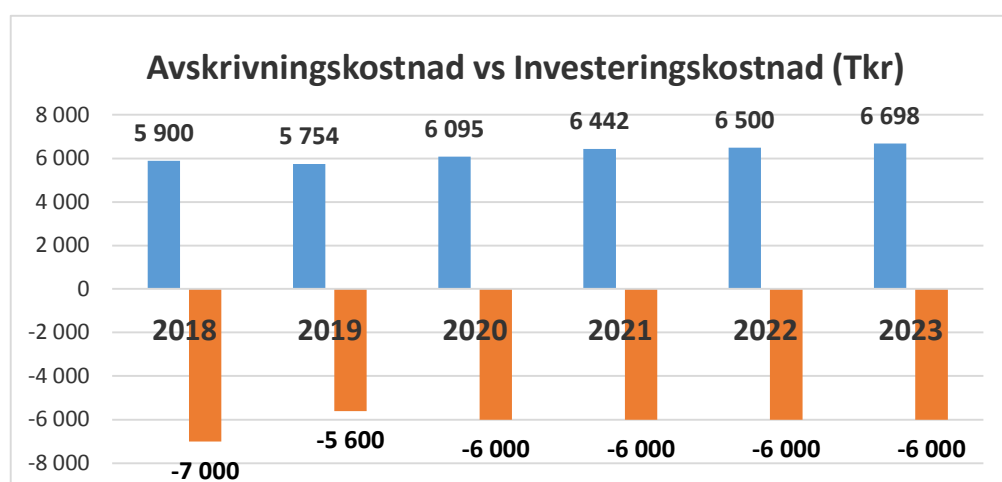
För 2018 uppgår investeringsbudgeten till 7 mnkr med tillägg av 1,7 mnkr i pågående investeringar från 2017 års investeringsram. 2018 års investeringsbudget innehåller införskaffning av ett nytt höjdfordon, ytterligare ett begagnat brandfordon en BAS 1:a, utköp av tre leasingfordon samt räddningsmaterial. Förbundets investeringar används till övervägande del för att bibehålla nuvarande fordonsstatus och tillse att förbundet har tillfredställande och väl funktionsanpassade fordon. I 2018 års investeringsram finns inga extra tillskott av investeringsmedel från ägarna. Alla investeringar finansieras med egna medel.

<b>Investeringar (Tkr)</b>	<b>Budget 2018</b>
Höjdfordon	6 300
BAS 1	380
Utköp leasingfordon	270
Räddningsmaterial	50
<b>S;a</b>	<b>7 000</b>
<b>Pågående projekt från 2017</b>	
Lastväxlare fr 2017	500
Styrcontainer fr 2017	1 000
Teknik RC fr 2017	200
<b>Total investeringsram</b>	<b>8 700</b>

Tabell 6: Investeringsbudget 2018.

### Budget investeringsram för 2019 - 2023

I 2019 års budget behöver investeringsnivån hamna på 5,6 mnkr för att på så sätt återställa det negativa kassaflödet på -400 tkr som finns budgeterat i 2018 års budget. För 2020 tom 2023 kan investeringsnivån däremot höjas till 6,0 mnkr per år. Nedanstående diagram visar tilltänkta investeringsnivåer samt avskrivningskostnader per år.



## Finansieringsanalys 2018-2020

För att förbundet ska kunna minska checkkreditsutnyttjandet och bygga upp en solid kassa på lång sikt krävs att verksamheten genererar positiva kassaflöden. En förutsättning för att detta ska lyckas är att investeringarna kan finansieras helt med egna medel dvs utan stöd av några banklån. Det investeringsutrymme som skapas med hjälp av avskrivningsutrymmet tillsammans med eventuella plusresultat från driften varje år ska användas som finansiering. Kassaflödet ska utöver detta även räcka till att finansiera amorteringarna på förbundets kvarvarande reverslån till Ragunda- och Härjedalens kommun. Kassaflödet för 2018 beräknas bli negativt med -0,4 mnkr på grund av investeringsnivån på 7 mnkr. Detta av att förbundet behöver investera i ett nytt höjdfordon på 6,3 mnkr. Överutnyttjandet finansieras från förbundets checkkredit. För 2019 behöver investeringsnivån sänkas till 5,6 mnkr för att på så sätt skapa ett positivt kassaflöde med +0,4 mnkr i överskott och återställa i kassan.

<i>(Tkr)</i>	<b>Budget 2018</b>	<b>Prognos budget 2019</b>	<b>Prognos budget 2020</b>
<b><i>Finansiering från 2017 års prognosticerade plusresultat</i></b>	1 800		
<b><u>Den löpande verksamheten</u></b>			
<i>Årets resultat</i>	0	0	0
<i>Avskrivningar</i>	5 900	5 754	6 095
<i>Förändring av pensionsavsättning<sup>13</sup></i>	2 135	1 255	2 385
<i>Ökning/minskning kortfristiga fordringar</i>	-191	-118	-117
<i>Ökning/minskning kortfristiga skulder</i>	200	200	200
<b><u>Investeringsverksamheten</u></b>			
<i>Nettoinvesteringar</i>	-7 000	-5 600	-6 000
<i>Pågående investeringar</i>	-1 700	0	0
<b><u>Finansieringsverksamheten</u></b>			
<i>Minskning långfristig skuld Ragunda</i>	-113	-113	-44
<i>Minskning långfristig skuld Härjedalen</i>	-1 043	-1 043	-1 043
<i>Förändring långfristig fordran (SAP)</i>	-287	66	25
<b><i>Årets kassaflöde</i></b>	<b>-400</b>	<b>+400</b>	<b>1 500</b>

**Tabell 8:** Jämtlands räddningstjänstförbunds finansieringsbudget 2018 och prognos 2019-2020.

<sup>13</sup> Siffrorna kommer från KPA:s beräknade prognos i augusti 2017

## Balansbudget 2018

<i>(Tkr)</i>	<b>Budget 2018</b>	<b>Budget 2017</b>
<i>Maskiner &amp; inventarier</i>	42 242	41 601
<i>Finansiella anläggningstillgångar</i>	13 239	11 863
<b><i>Summa anläggningstillgångar</i></b>	<b>55 481</b>	<b>53 464</b>
<i>Kortfristiga fordringar</i>	40 919	36 500
<i>Likvida medel</i>	-2 400	0
<b><i>Summa omsättningstillgångar</i></b>	<b>38 519</b>	<b>36 500</b>
<b><i>SUMMA TILLGÅNGAR</i></b>	<b>94 000</b>	<b>89 964</b>
<i>Eget kapital</i>	11 800	10 700
<i>Avsättning pensioner</i>	23 433	22 144
<i>Långfristiga skulder</i>	4 601	5 757
<i>Kortfristiga skulder</i>	54 166	51 363
<b><i>SUMMA SKULDER OCH EGET KAPITAL</i></b>	<b>94 000</b>	<b>89 964</b>

Tabell 9: Jämtlands räddningstjänstförbunds balansbudget 2018.

## Ekonomisk ställning

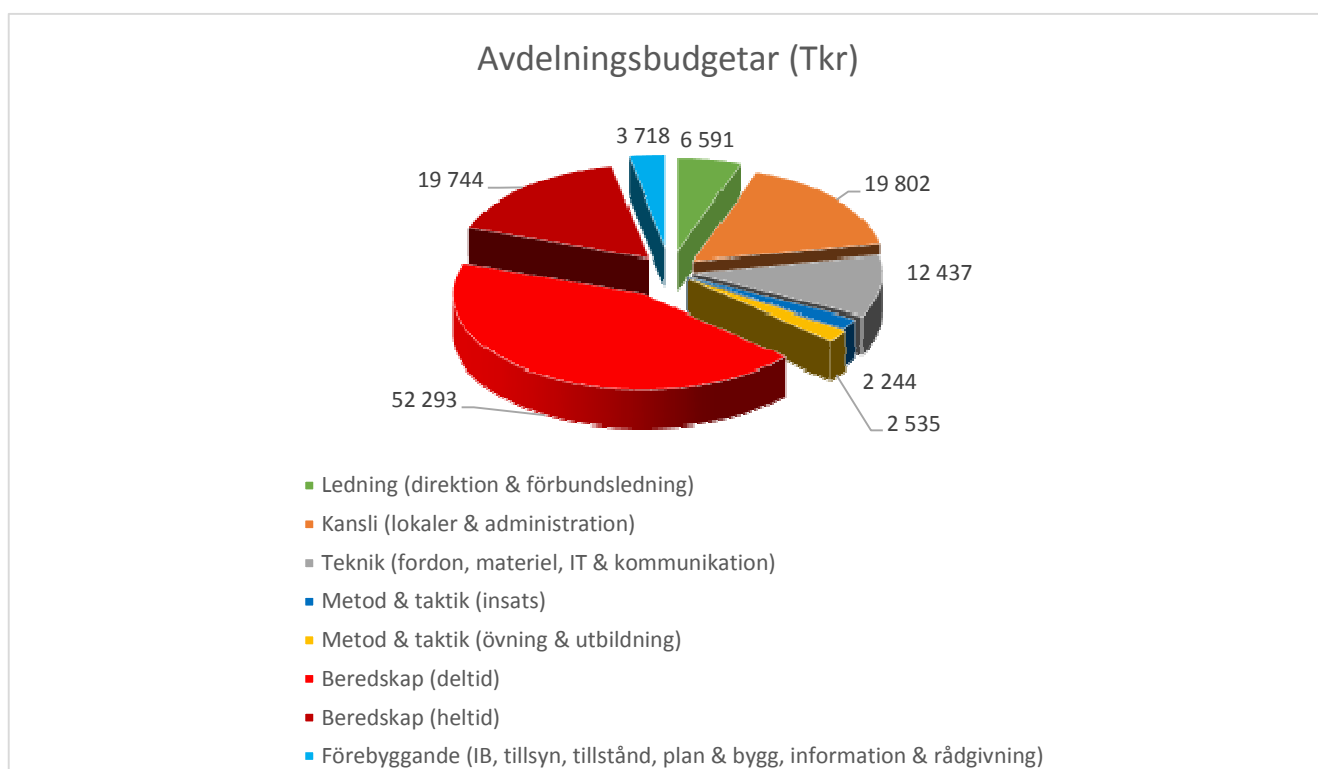
	2016	2015	2014	2013	2012
Verksamhetens intäkter	6,7	9,1	6,7	8,1	8,1
Verksamhetens kostnader	-123,4	-117,9	-95,6	-95,7	-93,1
Avskrivningar	-5,3	-5,1	-4,2	-3,7	-4,1
Verksamhetens nettokostnader	-122,0	-113,9	-93,1	-91,3	-89,2
Kommunbidrag	120,5	117,0	94,3	94,5	91,3
Finansnetto	-0,3	-0,4	-0,3	-2,0	-0,7
Årets resultat	-1,8	2,6	0,8	1,2	1,3
Omsättning	127,3	126,1	101,0	102,7	99,4
Medlemsfinansiering	93,4%	94,7%	93,3%	92,0%	91,8%
Soliditet	11,0%	13,0%	10,5%	10,5%	8,4%
Balansomslutning	90,5	90,6	74,4	65,9	67,9
Investeringar	5,4	6,7	3,7	8,0	10,8
Eget kapital	10,0	11,8	7,7	6,9	5,7

## Driftbudget 2018 per avdelning

I tabellen framgår varje avdelnings driftbudget för 2018. Nytt i tabellen är att budgetansvaret för insats (tidigare benämnt Ledningsstab) är flyttat och återfinns under Metod- och taktikavdelningen. Även under Beredskapsavdelningen har det skett förändring där avdelningens två budgetansvar; deltid och heltid nu särredovisas för att öka tydligheten.

(Tkr)	Direktion	Förbunds- ledning	Förbunds- kansli	Teknik- avdelning	Metod- och taktik- avdelning		Beredskaps- avdelning		Före- byggande- avdelning
					Insats	Övning & Utbildning	Deltid	Heltid	
<b>Intäkter</b>									
Verksamhetens intäkter	0	0	-192	-210	-2 950	-870	-505	-6	-1 775
<b>S:a intäkter</b>	<b>0</b>	<b>0</b>	<b>-190</b>	<b>-210</b>	<b>-2 950</b>	<b>-870</b>	<b>-505</b>	<b>-6</b>	<b>-1 775</b>
<b>Kostnader</b>									
Tjänsteköp	0	0	3 037	572	0	0	0	0	21
Löne- ersättningar	445	5 393	1 981	1 600	5 009	2 558	51 430	19 229	5 166
Revisionen	0	0	120	0	0	0	0	0	0
Verksamhetens kostnader	82	672	14 845	10 475	185	847	1 368	521	306
<b>S:a kostnader</b>	<b>527</b>	<b>6 064</b>	<b>19 994</b>	<b>12 647</b>	<b>5 194</b>	<b>3 405</b>	<b>52 798</b>	<b>19 750</b>	<b>5 493</b>
<b>S:a driftbudget</b>	<b>527</b>	<b>6 064</b>	<b>19 802</b>	<b>12 437</b>	<b>2 244</b>	<b>2 535</b>	<b>52 293</b>	<b>19 744</b>	<b>3 718</b>

Tabell 10: Jämtlands räddningstjänstförbunds driftbudget 2018 redovisat avdelningsvis.







Räddningstjänsten Jämtland  
063-14 80 00, Fax 063-14 80 05  
[info@rtjamtland.se](mailto:info@rtjamtland.se)  
[www.rtjamtland.se](http://www.rtjamtland.se)  
Besöksadress: Fyrvallavägen 4, Östersund  
Postadress: Box 71, 831 21 Östersund



# Jämtlands räddningstjänstförbunds internkontrollplan 2018



## Jämtlands räddningstjänstförbunds internkontrollplan för 2018

Direktionen fastställer varje år områden för intern kontroll. Syftet med den interna kontrollen är att säkerställa att de av direktionen uppställda målen för verksamheten uppfylls. Kontrollen bör inriktas på områden som har stor betydelse för verksamheten eller där riskerna bedöms som stora.

### Regler och anvisningar för internkontroll inom förbundet

#### *Ansvar, information och introduktion till nyanställda*

Internkontroll definieras som en process, där direktion, ledning och övrig personal samverkar. Den utformas för att med rimlig grad av säkerhet fastställa att följande mål uppnås:

- God verksamhetsstyrning
- Tillförlitlig finansiell rapportering
- Efterlevnad av tillämpliga lagar och föreskrifter

Alla chefer och medarbetare förväntas känna till de lagar, förordningar och bestämmelser som berör respektive verksamhetsområde. Verksamhetsansvariga chefer är skyldiga att följa antagna regler och anvisningar om intern kontroll samt att informera övriga anställda om reglernas och anvisningarnas innebörd. De ska verka för att de arbetsmetoder som används bidrar till en god internkontroll.

#### *Risk- och väsentlighetsanalys*

Som ett första steg i upprättande av en årlig plan för interkontroll har förbundet att genomföra en risk- och väsentlighetsanalys. I arbetet med att ta fram en risk- och väsentlighetsanalys måste kontrollnytta hela tiden vägas mot kontrollkostnad. Värdet av att identifiera en risk ska i normalfallet överstiga kostnaden för att identifiera risken.

Kartläggningsprocessen kan gå till på olika sätt. Det enklaste är att ställa sig frågan vilka tio rutiner och processer som inte får gå fel. Ett annat sätt är att utifrån ett antal grundkomponenter välja relevanta rutiner och processer. De kan vara:

- Erfarenhet från tidigare granskningar
- Väsentliga kostnader och intäkter
- Styrdokument
- Förändringar i förvaltningens organisation och uppgifter
- Rutiner och arbetsbeskrivningar

Vid väsentlighets- och riskbedömning används en matris med graden av konsekvens och sannolikhet inom skalan 1 till 4.

Sannolikhet / Konsekvens	1 Osannolik	2 Mindre sannolik	3 Möjlig	4 Sannolik
4 Allvarlig	4	8	12	16
3 Kännbar	3	6	9	12
2 Lindrig	2	4	6	8
1 Försumbar	1	2	3	4

Komponenterna multipliceras med varandra. Resultatet indelas enligt nedan:

- 1 - 3 Inget agerande krävs. Riskerna accepteras.
- 4 - 8 Rutinen, processen bör hållas under uppsikt. Eventuellt delas risken med annan part, exempelvis försäkringslösning.
- 9 - 12 Rutinen, processen bör åtminstone tas med in kommande internkontrollplan. Eventuellt behövs nya regelverk eller utbildning av personalen. Riskerna reduceras.
- 16 Direkt åtgärd krävs. Riskerna minimeras.

### ***Internkontrollplan***

Direktionen ska årligen i anslutning till beslut om verksamhetsplan anta internkontrollplan för närmast följande år. Internkontrollplanen ska innehålla:

- Genomförd riskbedömning
- Vilka processer (system, rutiner) som ska följas upp
- Vad som är kontrollmål, kontrollmoment för uppföljningen
- Vem, vilka som ansvarar för att utföra uppföljningen
- Hur ofta uppföljningen ska göras och när rapportering ska ske (frekvens, tidpunkt)
- Hur uppföljningen ska göras (metod)
- Till vem resultatet av uppföljningen ska rapportera

### ***Uppföljning***

Uppföljning sker genom samtal med ansvariga tjänstemän och chefer, löpande uppföljning av ekonomi och verksamhet, stickprovskontroller, analys, etc. Kontrollerna ska dokumenteras skriftligt som lämnas till ansvarig chef enligt fastställd tidplan.

Förbundschefen sammanställer årets kontroller och rapporterar senast i januari vidare till direktionen om resultatet från årets internkontrollplan i samband med årsredovisning och verksamhetsberättelse. Rapporten ska redovisa omfattningen av utförd uppföljning, utfallet och vidtagna åtgärder. Vid behov ska rapporten även innehålla förslag till åtgärder för att förbättra förbundets gemensamma rutiner.

## Internkontrollplan för Jämtlands räddningstjänstförbund 2018

Process, system, rutin	Kontrollmål	Risk-bed*	Kontroll-ansvarig	Tidpunkt uppföljning	Metod	Rapporteras till
<b>Systematiskt arbetsmiljöarbete</b>	Säkerställ att rutiner för det systematiska arbetsmiljöarbetet följs och att arbetsmiljöhandlingsplaner finns upprättade.	12 (4/3)	Avdelningschefer	April och december	Uppföljning av läget inom resp. avdelning.	Räddningschef
<b>Räddningsmateriel</b>	Säkerställ att rutiner för årlig kontroll av andningsskyddsutrustning fungerar.	12 (3/4)	Avdelningschef	December	Uppföljning genom stickprov.	Räddningschef.
<b>Löne rapportering i Heroma</b>	Säkerställ att rutiner för registrering av arbetat tid och frånvaro stämmer mot utbetalda löneersättningar.	12 (3/4)	Kanslichef	December	Uppföljning via olika lönerapporter och stickprovskontroller	Räddningschef

\*) Sammanräknad bedömning redovisas, inom parentes redovisas bedömning av konsekvens och sannolikhet (konsekvens/sannolikhet).



**Räddningstjänsten Jämtland**

063-14 47 00, Fax 063-14 30 10

[info@rtjamtland.se](mailto:info@rtjamtland.se)

[www.rtjamtland.se](http://www.rtjamtland.se)

Besöksadress: Fyrvallavägen 4, Östersund

Postadress: Box 71, 831 21 Östersund



# Jämtlands räddningstjänstförbunds fastighetsplan 2018



## Jämtlands räddningstjänstförbunds fastighetsplan 2018

Jämtlands räddningstjänstförbund ska i första hand ska hyra sina lokaler av respektive medlemskommun och hyresnivåerna ska utgöras av medlemskommunernas självkostnad<sup>1</sup>. Beträffande förbundets fastigheter ägs de i övervägande del av medlemskommunerna men några fastigheter är hyrda av privata fastighetsägare. Förbundet har ansvar för arbetsmiljön på samtliga stationer. Medlemskommunerna bör inom egen kommun, och i samverkan med JRF, bidra till att bygga om brandstationer så att det finns separata omklädningsrum och duschar för män och kvinnor i samtliga brandstationer. Detta ökar förutsättningarna för en långsiktigt hållbar rekrytering. Dessa åtgärder måste dock vara kostnadsneutrala för JRF dvs. antingen påverkas inte hyran för fastigheten eller så kompenseras förbundet ekonomiskt för de ökade hyrorna<sup>2</sup>. Om förbundet måste genomföra kapacitetsuppbyggnad av infrastruktur föranlett av enskild(a) kommuners ensidiga beslut om utbyggd infrastruktur eller andra investeringar, kan dessa kostnader komma att belasta den eller de kommuner som förorsakat förbundet merkostnaderna<sup>3</sup>.

Fastighetsunderhåll ansvarar normalt fastighetsägaren för men även inom detta område bör förbundet ta ett stort ansvar då det är förbundets verksamhet som förknippas med lokalerna och de ska bidra till att behålla förbundets varumärke. Förbundets verksamhet inom fastighetsområdet syftar till att:

- 1) Minimera kostnader för lokaler, uppvärmning, elförbrukning och andra fastighetsrelaterade kostnader.
- 2) Bedriva verksamheten i attraktiva lokaler som erbjuder god arbetsmiljö.
- 3) Stimulera rekrytering av kvinnor till brandmannayrket genom att alla brandstationer ska ha separata omklädningsrum och duschar för män och kvinnor.
- 4) Bedriva och utveckla övningsverksamheten på Furulund i välanpassade lokaler utifrån ett "Friska brandmän" perspektiv.

Detta innebär att förbundet i samarbete med fastighetsägarna inlett en översyn av samtliga av förbundet hyrda lokaler vad avser uppvärmningssystem, hyrda ytor, temperaturer i vagnhallar och kontor, portar m.m. Detta arbete inkluderar översyn av möjligheten att anpassa lokalerna så att ombyte inte sker inne i vagnhallen vilket möjliggör sänkt vagnhallstemperatur och förbättrad arbetsmiljö då avgaserna inte förorenar brandmännens kläder. Möjligheten att inrymma andra blåljusverksamheter i brandstationerna undersöks också, detta dels i syfte att sänka förbundets hyreskostnad men även för att öka samarbetet med dessa verksamheter.

Förbundet överser, i samarbete med fastighetsägarna, även behovet av underhåll och reparation på fastigheterna i syfte att skapa en fräsch inomhusmiljö och bra yttre standard. Förbundet har som mål att skapa jämställda arbetsplatser där kvinnor och män värderas lika och ges samma möjligheter till goda arbets- och anställningsvillkor samt karriärmöjligheter. Mot bakgrund av detta överser och anpassar förbundet brandstationerna så att det på samtliga stationer finns tillgång till separata omklädningsrum och duschar för män och kvinnor.

---

<sup>1</sup> Konsortialavtal JRF 2014-03-12

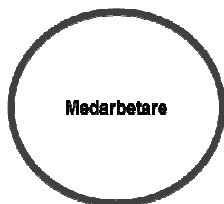
<sup>2</sup> Gemensam rekryteringsstrategi RiB 2016-05-13

<sup>3</sup> Förbundsordning 2014-03-17; Före beslut om sådan kapacitetsuppbyggnad ska frågan behandlas vid ägarsamråd och därefter ska yttrande inhämtas från berörda fullmäktigeförsamlingar. Ersättning för särskild kapacitetsutbyggnad betalas som tillägg till ordinarie medlemsersättning.



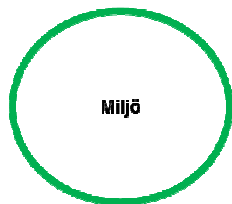
## Målområden

Verksamheten inom detta område bär mot målområdet **Medarbetare** och inriktningsmålet;



- Förbundet ska uppfattas som en jämställd och attraktiv arbetsgivare med arbetsplatser som erbjuder goda arbets- och anställningsförhållanden.

och mot målområdet **Miljö** med inriktningsmålet;



- Förbundet ska i all sin verksamhetsutövning verka för en ekologiskt hållbar utveckling och smarta miljölösningar.

## Prioriterad verksamhet 2018

Fastighetsstatusen på brandstationerna i förbundet är tämligen god, men några stationer har brister ur arbetsmiljösynpunkt som ex.vis Gällö och Brunflo station. Flera stationer saknar dessutom omklädningsrum och dusch för kvinnor samt att larmställen hänger ute i vagnhallen. Förbundets långsiktiga ambition är att arbeta vidare med dessa brister. Då de ekonomiska resurserna är begränsade måste varje åtgärd analyseras noggrant och i samråd med förbundsledning, stationspersonal och fastighetsägare. Att utreda möjligheten att få till en bättre brandstation i Brunflo, Hammerdal, Gällö och Svenstavik utgör det mest prioriterade arbetet under 2018 tillsammans med att inleda etapp 2 av vidareutvecklingen på Furulund. Glädjande är förbundet kommit fram till en lösning avseende Hede station vars bristande lokaler diskuterats under flera år. I oktober 2018 får stationen nya och helt ändamålsenliga lokaler i en privatägd grannfastighet.

### Prioriterade aktiviteter under 2018:

- Följa upp överenskomna lokalanpassningar med fastighetsägaren av nya Hede brandstation, inflyttningsdatum 1 oktober 2018.
- Få fram prisförslag av Östersunds kommun för ombyggnation av Brunflo station utifrån framtagna planritningar alternativt utreda annan placering.
- Få fram prisförslag för ombyggnation av Hammerdal station utifrån framtagna planritningar.
- Få fram prisförslag av Bräcke kommun om ombyggnation i Gällö station utifrån framtagna planritningar.
- Ta fram ett ritningsförslag för en bra lokallösning för Svenstavik station samt få fram prisuppgift av Bergs kommun kombinerat med ev installation av fjärrvärme.
- Inleda etapp 2 av vidareutveckling Furulund.
- Få fram olika prisförslag för en bra garagelösning på Vemdalskalet.
- Få fram prisförslag av Krokoms kommun, alternativt annan lokallösning för en billigare värnlösning i Rönnöfors.
- Få fram prisförslag av Herjegårdar för ombyggnation i Vemdalen station utifrån framtagna planritningar.

- Få fram prisförslag av Herjegårdar för ombyggnation i Funäsdalen station utifrån framtagna planritningar.
- Diskutera samlokaliseringmöjlighet med Östersunds kommuns lokala fastighetsskötare i Lit station plus mindre lokalanpassning.
- Att inleda diskussioner om ombyggnationer till separat omklädning och dusch män och kvinnor för några prio 2 stationer.
- Att inleda diskussioner om ombyggnationer till separat larmställ från vagnhall för några prio 2 stationer.

Utöver ovanstående behöver arbetet med att montera kodlås med blippfunktion fortsätta på fler stationer.

### Prioritetsordning för separat omklädning och dusch samt separat larmställ från vagnhall

Utifrån storlek, standard, planlösning, styrka, antal kvinnor och antal larm på stationer som saknar separata omklädningsrum och duschar för män och kvinnor och separerade larmställ från vagnhallar är stationerna indelade i följande prioritetsgrupper;

Prio	Kommun	Prioritets-ordning	Styrka	Åtgärd	Omfattning
1	Härjedalen	Hede	1+3	Stor	Nytt hyreskontrakt är påskrivet för nya lokaler och med ny privat hyresvärd. De nya lokalerna ska anpassas ändamålsenligt utifrån överenskomna åtgärder innan inflyttning kan ske den 1 okt 2018.
1	Bräcke	Gällö	1+3	Mellan	Här finns utrymme för att göra bra separat omklädning, men tyvärr har det inre underhållet varit bristfälligt. Det krävs därför en större renovering av herrarnas omklädning och dusch samt ombyggnation till ett damomklädningsrum med dusch för att få till det bra i dessa lokaler.
1	Härjedalen	Funäsdalen	1+4	Mellan Del- finansi erad	Larmkläder hänger i korridor vilken är direkt ansluten till vagnhall, ett nytt dörrparti sätts in för att separera kläderna från denna del, en ny dam larmklädes avdelning ställs i ordning i del av förråd. En ny mellanvägg reses i befintligt omklädningsrum för att separera herr och dam duschavdelning, en ny dörr sätts in till det större omklädningsrummet. En ny entrédörr monteras för att komma direkt in till lektionssalen. Nya kodlås monteras mot lektionssal. (SFI är samlokaliserade i lokalen).
1	Härjedalen	Vemdalen	1+4	Mellan Del- finansi erad	Larmkläder hänger i korridor vilken är direkt ansluten till vagnhall, ett nytt dörrparti sätts in för att separera larmkläder från vagnhall, en ny dam larmklädes avdelning ställs i ordning i del av förråd. En ny mellanvägg reses i befintligt omklädningsrum för att separera herr och dam duschavdelning, en ny dörr sätts in till det större omklädningsrummet. (Ambulansen är samlokaliserade i lokalen över vintersäsong) Eventuell om/utbyggnation är under utredning, detta för att slippa flytta bilar vid utryckning. (Stationen är byggd för att husera två fordon, i dagsläget står det alltid tre fordon garagerade och under säsong ytterligare en ambulans).
1	Berg	Svenstavik	1+3 + 0+1	Stor	I befintlig lokal återställs den gamla inryckningskorridoren, (rakt innanför entrédörren) för att hänga larmställen separerade från garagedelen. Detta innebär dock att stora omklädningsrummet blir avsevärt mycket mindre. Eller montera en ny dörr in till garaget för att damerna ska slippa gå igenom stora omklädningsrummet. Alternativt river man bort delar av fastigheten som har stora fuktskador och gör en helt ny rumsplanering av ytorna inne i stationen. Myrviken och Krokomsmodellen !!!
1	Östersund	Brunflo	1+4	Stor	Här krävs stora insatser för att få till en dräglig arbetsplats. Större ytor behövs för att inrymma minimikrav på en brandstation av Brunflos storlek. Inga separata omklädningsrum finns idag, larmställ som är upphängda i garagedel och en lektionssal som är alldeles för liten. Förbundet hyr sedan 2017 hela fastigheten. Det innebär att en ev ombyggnation inryms inom befintligt skal enligt Myrviken och Krokomsmodellen !!! En dialog om prisförslag är påbörjad.
1	Strömsund	Hammerdal	1+4	Stor	Här behövs rätt stora åtgärder för att bygga separata omklädningsrum. Ritningsförslag finns som bygger på Myrviken och Krokomsmodellen !!! En dialog om prisförslag är påbörjad.
2	Strömsund	Strömsund	1+4	Mellan	En ny entré byggs till vänster om huvudentrén för att få till ett större omklädningsrum för damer. Ritningsförslag finns som bygger på Myrviken och Krokomsmodellen.
2	Krokom	Föllinge	1+3	Liten	Skärmvägg går troligen att sätt upp och dela av herrarnas omklädningsrum för att på så sätt skapa en omklädningsdel åt kvinnor med egen dusch och tillgång till gemensam bastu. En liten vägg och dörr behövs för att kunna skapa separat del för larmställen. Ett enklare ritningsförslag finns.
2	Krokom	Näliden	1+2	Stor	Tillbyggnad av befintlig lokal. För att få till det bra här, krävs en helt ny omklädningsavdelning för damer. Omklädningsrummet ligger i souterräng / källarplan. Utrymme finns i källaren för att bygga ett dam omklädningsrum.
2	Berg	Rätan	1+2	Liten	Litet utrymme i källare, men det skulle kunna gå att få till en separat omklädning och dusch i gamla slangtornet. Idag har vi IVPA kläderna i detta utrymme.

2	Krokombom	Änge	1+3	Stor	För att få till det bra här, krävs en helt ny omklädningsavdelning och plats för separat larmställe, alternativt nya lokaler.
2	Strömsund	Hoting	1+3	Mellan	Här krävs väggar/skärmar som delar av herr och dam samt ev en till entrédörr för att få till separat omklädning.
2	Ragunda	Bispgården	1+2	Mellan	Bygga om och renovera befintlig omklädning och duschavdelning samt skapa utrymme för separat larmställe.
2	Strömsund	Backe	1+3	Mellan	Här kan apparatrummet kanske byggas om till ett till omklädningsrum med dusch. En innervägg behövs för att separera larmställen från vagnhall.
2	Bräcke	Kälarne	1+2	Liten	Här behövs larmställen separeras från vagnhallen med en innervägg.
2	Östersund	Lit	1+2	Liten	Här finns ett omklädningsrum som är förberett för att användas som våtrum. Beställning är gjord och arbetet bekostas av Östersunds kommun. Innervägg i vagnhall behövs för att separera larmställe från vagnhall.
3	Krokombom	Hotagen	1+1	Liten	Stationen är förhållandevis nybyggd och har en omklädning som är fin och väl underhållen. Vi tror att man kan samsas och vänta på varandra för att byta om här. En vägg bör resas i bakre delen av vagnhallen för att larmställen ska hänga i separat miljö.
3	Krokombom	Trångsviken	1+1	Liten	Omklädningsrummet är okej och då stationen är liten bedömer vi att man kan samsas vid omklädning. Här måste utrymme tas av bakre delen i vagnhallen för att separera larmställen.
3	Härjedalen	Lillhärdal	1+1	Liten	Här behövs renovering av dusch och omklädningsrummet. Stationen är liten och här bör man kunna samsas vid omklädning. Innervägg behövs för att separera larmställen.
3	Berg	Ljungdalen	0+1	Liten	Relativt nybyggd liten station, här bör man kunna samsas vid omklädning. Innervägg behövs för att separera larmställen.

## Fastighetsstandard

Sammanställning över vilka av förbundets stationer som har separat omklädning och dusch för kvinnor och larmställen är separerade från vagnhall.

Kommun	Stationer	Separat Omklädning & dusch	Separat Larmställe vagnhall
Östersund	Östersund	ja	ja
Östersund	Brunflo	nej	nej
Östersund	Lit	nej	nej
Krokombom	Krokombom	ja	ja
Krokombom	Föllinge	nej	nej
Krokombom	Änge	nej	nej
Krokombom	Näliden	nej	nej
Krokombom	Trångsviken	nej	nej
Krokombom	Hotagen	nej	nej
Strömsund	Strömsund	nja	ja
Strömsund	Hoting	nej	ja
Strömsund	Gäddede	ja	ja
Strömsund	Backe	nej	nej
Strömsund	Hammerdal	nej	nej
Ragunda	Hammarstrand	ja	ja
Ragunda	Bispgården	nej	nej
Ragunda	Stugun	ja	ja
Berg	Svenstavik	ja	nej
Berg	Åsarna	nej	nej
Berg	Rätan	nej	ja
Berg	Ljungdalen	nej	nej
Berg	Myrviken	ja	ja
Bräcke	Bräcke	ja	ja
Bräcke	Gällö	nej	ja
Bräcke	Kälarne	ja	nej
Härjedalen	Sveg	ja	ja
Härjedalen	Ytterhogdal	ja	ja
Härjedalen	Lillhärdal	nej	nej
Härjedalen	Lofsdalen	ja	ja
Härjedalen	Vemdalen	ja	nej
Härjedalen	Hede	nej	nej
Härjedalen	Funäs dalen	ja	nej
	ja	14	14
	nja	1	0
	nej	17	18



**Räddningstjänsten Jämtland**

063-14 80 00, Fax 063-14 80 05

[info@rtjamtland.se](mailto:info@rtjamtland.se)

[www.rtjamtland.se](http://www.rtjamtland.se)

Besöksadress: Fyrvallavägen 4, Östersund

Postadress: Box 71, 831 21 Östersund



# Jämtlands räddningstjänstförbunds miljöhandlingsplan 2018



# Jämtlands Räddningstjänstförbunds miljöhandlingsplan 2018

Jämtlands Räddningstjänstförbunds miljöhandlingsplan syftar till att vi ska genomföra aktiviteter som vid genomförande av vår verksamhet bidrar till att minska vår miljöpåverkan i enlighet med förbundets ägardirektiv. Detta i syfte att bidra till ett ekologiskt hållbart Jämtland och till en minskad global miljöpåverkan. Direktionen beslutar varje år om inriktningsmål och effektmål i förbundets verksamhetsplan och räddningschefen ansvarar för att aktiviteterna i miljöhandlingsplanen blir genomförda med stöd av all personal och förbundets miljöombud.

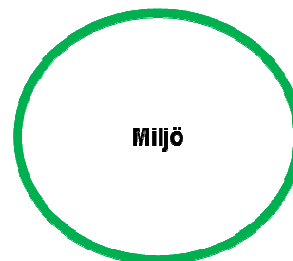
## Utgångspunkten för miljöarbetet är att:

- Gällande miljöpolicy (se bilaga 1 nedan) och rutiner följs och att alla aktivt bidrar till att minska förbundets miljöpåverkan.
- Miljöpolicy, miljömålen och miljöhandlingsplanen är kommunicerad till alla anställda inom förbundet.

## Direktionens beslutade miljömål i verksamhetsplan 2018

### *Inriktningsmål 6 – Ekologisk hållbar utveckling och smarta miljölösningar*

– Förbundet ska i all sin verksamhetsutövning verka för en ekologiskt hållbar utveckling och smarta miljölösningar.



### *Effektmål*

- Energiförbrukningen i förbundets hyrda lokaler ska minska jämfört med föregående år.
- Under året ska i första hand prioriterade miljöaktiviteter i miljöhandlingsplanen genomföras.

## Miljöhandlingsplan 2018;

Inriktningsmål (VP-2018)	Effektmål (VP-2018)	Aktiviteter 2018	Ansvarig för genomförande
<p>Förbundet ska i all sin verksamhetsutövning verka för en ekologiskt hållbar utveckling och smarta miljölösningar.</p> <p>(Beslutat i ägar-direktiv 2018)</p>	<p>Energiförbrukningen i förbundets hyrda lokaler ska minska jämfört med föregående år.</p> <p>Under året ska i första hand prioriterade miljöaktiviteter i miljöhandlingsplanen genomföras.</p>	<p><b><u>Prioriterade miljöaktiviteter;</u></b></p> <p>Alla anställda ska informeras om miljöhandlingsplanens innehåll.</p> <p>Repetitionsutbildning i miljötank operativ räddningstjänst.</p> <p>För varma rökdykningsövningar i ren övningsmiljö används i huvudsak Klimatvillan.</p> <p>Utskick av information till inköpare om att vi värnar och tar hänsyn till miljöaspekten vid inköp.</p> <p>Vid insatser informera den drabbade om vilka miljökonsekvenser som kan uppstå.</p> <p>Implementera egenkontroll på Furulund</p> <p>Säkerställa en bra miljölösning kring kontaminerat vatten från tvättanläggningen i Etapp2- delen av investeringsprojektet på Furulund.</p> <p>Ajourhålla karta över miljö känsliga områden.</p> <p>Uppföljning energiförbrukning och vidta ev energieffektiviseringsåtgärder.</p> <p>Förbundets tjänstecyklar ska om möjligt användas som transportmedel till möten med kortare avstånd i Östersund.</p>	<p>Räddningschef/ miljöombud</p> <p>Miljöombud</p> <p>Chef Metod- och taktikavdelningen/ miljöombud</p> <p>Chef Teknik-avdelningen/ miljöombud</p> <p>Miljöombud</p> <p>Chef Metod- och taktikavdelningen</p> <p>Chef Metod- och taktikavdelningen</p> <p>Chef Teknik-avdelningen</p> <p>Kanslichef</p> <p>Alla avdelningschefer</p>
		<p><b><u>Miljöaktiviteter som sker i mån av tid och ekonomiska resurser;</u></b></p> <p>Kompetensutveckling/utbildning inom miljöområdet.</p> <p>Möte med miljö och hälsa på Östersunds kommun om rutiner kring samarbete.</p> <p>Vara med i Kungsledens solcellsprojekt på Trygghetens hus om det bedöms fördelaktigt.</p> <p>Starta upp egen dieseltank för fordonsbränsle på Trygghetens hus.</p> <p>Utreda möjlighet till alternativa värmekällor för uppvärmning i Svenstavik.</p> <p>Utreda möjlighet till alternativa värmekällor för uppvärmning i Brunflo.</p>	<p>Miljöombud</p> <p>Miljöombud</p> <p>Räddningschef/ Kanslichef</p> <p>Chef Teknik-avdelningen</p> <p>Kanslichef</p> <p>Kanslichef</p>

## Bilaga 1

# Jämtlands Räddningstjänstförbunds miljöpolicy

Jämtlands Räddningstjänstförbund strävar efter att förbättra miljön vilket ökar förutsättningarna för att livsbetingelserna skall bli bättre för oss alla.

Det gäller både på kort samt lång sikt!



Brunkulla, Jämtlands landskapsblomma

## Inriktning

Jämtlands Räddningstjänstförbund strävar vid genomförande av sin verksamhet att finna miljösmarta lösningar med så liten miljöpåverkan som möjligt. Vårt arbete är inriktat på åtgärder som ger effekter på kort såväl som på lång sikt.

Jämtlands Räddningstjänstförbund ska enligt sitt ansvar i lagen om skydd mot olyckor avhjälpa situationer som kan innebära svåra negativa miljöeffekter. Organisationen eftersträvar att på olika sätt bidra till en minskad miljöpåverkan i samhället. Detta sker genom åtgärder såväl inom organisationen som i samhället i stort.

Räddningsförbundets uppdrag är att i olika avseenden leva upp till benämningen "En grön räddningstjänst", detta innebär att Räddningsförbundet breddar kontakten med andra aktörer och tar ansvar för miljöfrågorna.

### **Detta uppnås bland annat genom att Räddningstjänstförbundet ska:**

- Värna om att i sin egen verksamhetsutövning vara ett föredöme i att minska miljöbelastningen.
- Följa tillämplig lagstiftning och andra krav i det dagliga arbetet.
- Eftersträva nyttjandet av förnyelsebar energi i sin verksamhet.
- Anställda inom förbundet utbildas och informeras så att de kan utföra sina arbetsuppgifter på ett miljömässigt ansvarsfullt sätt.
- Säkerställa att förbundets personal ska vara miljömedveten och aktivt värna om miljön i arbetet med skydd mot olyckor.
- Följa den beslutade miljöpolicy och årligen utarbeta en handlingsplan för miljöarbetet.
- Ta fullt ansvar för hur miljöfrågorna hanteras. Politiker antar miljömålen och chefer har ledningsansvaret.
- Tillvarata och främja mänsklig livskvalitet och biologisk livsmiljö. Skadlig inverkan vid räddningstjänstuppslag skall minimeras och vid övning elimineras.



- Sträva efter en långsiktig och uthållig användning av naturresurserna.
- Anpassa byggnationer, beställning av fordon, produkter m.m. på ett miljömässigt hållbart sätt.
- I så stor omfattning som möjligt upphandla miljöanpassade produkter och tjänster.
- Vid Räddningsförbundets verksamhetsutövning informera berörda om alternativa åtgärder som är fördelaktiga ur miljöhänsyn.
- Betrakta miljöåtgärder som långsiktiga investeringar. Initiala kostnadsökningar ger vinster på lång sikt.
- Samverka med olika parter för att åstadkomma ett långsiktigt miljöarbete.
- Utnyttja framgångsrika exempel på miljöarbete för att förbättra och utveckla den egna verksamheten.

Beslutad 2011-09-16 att gälla fr.o.m. 2011-09-16

Uppdaterad 2011-09-05 att gälla fr.o.m. 2011-09-05

Uppdaterad 2014-01-31 att gälla from 2014-01-31

Uppdaterad 2017-12-11 att gälla from 2017-12-11

Upprättad av: Miljöombud

Beslutad av: Direktionen



**Räddningstjänsten Jämtland**

063-14 80 00, Fax 063-14 80 05

[info@rtjamtland.se](mailto:info@rtjamtland.se)

[www.rtjamtland.se](http://www.rtjamtland.se)

Besöksadress: Fyrvallavägen 4, Östersund

Postadress: Box 71, 831 21 Östersund