



Delårsrapport januari-augusti 2014

Godkänd av direktionen 2014-09-18

Innehåll

Förbundschefens inledning	2
Räddningsverksamhet	3
Organisationsförändring	3
Insatsledning	3
Trygghetens hus	4
Internutbildning/övning	4
Externutbildning	4
Operativa händelser	4
Larmstatistik	6
Teknisk verksamhet	7
Övningsområde	7
Avyttring av utrustning	7
Förebyggande verksamhet	8
LBE	9
Rådgivning	10
Information	10
Riskhantering	11
Personal	12
Sjukfrånvaro	12
Övertid (redovisas endast för station Östersund)	13
Beredskapsorganisationen (RiB anställda)	13
Balanserat styrkort med fem fokusområden	15
Uppföljning av målen	16
Inriktningsmål, effektmål och aktiviteter 2014	17
Fokusområde; Medborgare	17
Fokusområde; Utveckling	18
Fokusområde; Medarbetare	19
Fokusområde; Ekonomi	20
Fokusområde; Miljö	21
Resultat och ställning	22
Resultat	22
Prognos 2014	22
Driftredovisning	23
Investeringsredovisning	24
Redovisningsprinciper	25
Värdering och upplysningar om pensionsförpliktelser	25
Gränsdragning mellan kostnad och investering	25
Avskrivning	25
Redovisning av hyres-/leasingavtal	25
Balansräkning	26
Finansieringsanalys	27
Noter	28

Förbundschefens inledning

Förbundets driftsbudget visar på positivt resultat och är i balans med den verksamhet som planerats 2014. De stora plusposterna som resulterar i ett resultat 1 873 tkr bättre än periodbudget är framförallt lägre fastighets- och personalkostnader samtidigt som intäkterna följer periodbudget. Kostnader för drift och underhåll av fordon och räddningsmateriel utgör ett orosmoment då de är större än planerat bland annat beroende på det stora larmantalet och ålderstigen materiel.

Investeringsutrymmet 2014 är inte tillräckligt. Ett fordons- och ett bandvagnshaveri har resulterat i ett behov av utökat investeringsutrymme på ca 345 tkr. Konsekvenserna av den låga investeringsnivån 2014 kan ännu inte överblickas men att det på ett negativt sätt kommer att bidra till fler akuta åtgärder bedöms vara en trolig effekt.

Räddningsverksamheten fungerar väl. Bemanningen på beredskapsstationerna utgör ett problem under sommarperioden och medför att det blir få som får bära en mycket tung börda bland annat då de tvingas att ingå i flera skift för att bemanningskraven på den berörda stationen ska vara uppfylld. Den höga larmfrekvensen har slitit hårt på personal och räddningsmateriel.

Rekryteringen av beredskapsanställd personal fortsätter att vara en av förbundets stora utmaningar. Förhoppningar hade ställts till att det regeringsuppdrag som Myndigheten för samhällsskydd och beredskap erhöll att beskriva vad som gjorts och vad som skall göras för att underlätta för kommunerna att rekrytera till denna yrkeskategori skulle ge förbundet stöd för att planera och genomföra rekryteringsåtgärder. Efter ha tagit del av denna rapport anser förbundet att något som underlättar rekryteringsarbetet inte framkommit. Arbetet med att underlätta rekryteringen måste därför utökas och prioriteras inom medlemskommunerna med aktivt stöd från förbundsledningen. Inom varje ägarkommun bör en översyn ske och verksamheter utses inom kommunerna som bör skapa förutsättningar för sin personal att kunna verka som brandmän. Här krävs även ett politiskt engagemang på riksnivå för att bidra till att skapa ett regelverk som tillåter arbetslösa att ingå i räddningstjänstförbundets beredskapsstyrka utan att riskera sin arbetslöshetsersättning.

Inom förbundets förebyggande verksamhet är arbetsbelastningen hög och de målsättningar som beslutats kommer i många fall inte vara möjliga att nå pga. Arbetsbelastningen beror dels på en begränsad personell resurs avsatt för förebyggande verksamhet och som inte är dimensionerad för den stora uppgiftsmängd som räddningstjänstförbundets storlek genererar. Vidare är det den parallella uppgiften att bemanna IB-rollen som ytterligare reducerar den tid som blir tillgänglig för att lösa sina ordinarie uppgifter. Detta är inte långsiktigt hållbart och skapar för närvarande oacceptabla arbetsmiljöförhållanden.

Förhandlingar har pågått under perioden januari-juni med fackliga organisationer om ersättningar för arbete som sommarvikarier anslutna till Kommunal har utfört under den senaste 10-årsperioden. Enligt de fackliga företrädarnas tolkning av gällande avtal ska en viss del utgöras av övertidsersättning som inte utbetalats. Jämtlands räddningstjänstförbund (JRF) delar inte den uppfattningen och de förhandlingar som pågått strandade i juni. Central tvisteförhandling mellan SKL/Pacta och Kommunal om detta ärende inleddes i augusti.

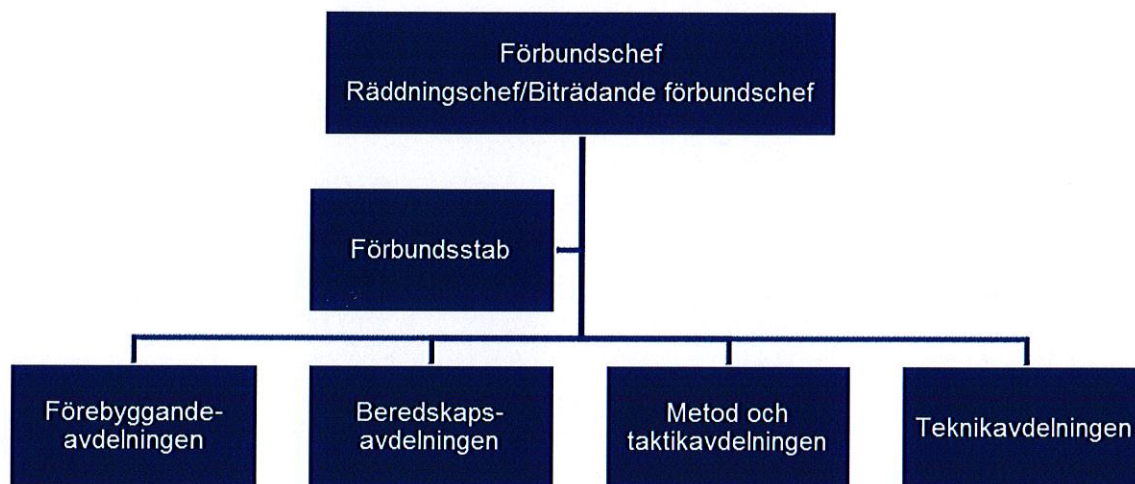
Räddningsverksamhet

Organisationsförändring

Räddningsavdelningen med tillhörande enheter har omorganiserats genom att enheterna numera är egna avdelningar. Organisationsförändringen innebär i korthet att:

- Räddningsavdelningen har upphört och underliggande enheter har omvandlats till avdelningar. Nuvarande chef för räddningsavdelningen blir biträdande förbundschef tillika räddningschef.
- Operativa verksamhetsstödenheten har bytt namn till Teknikavdelning.
- Beredskap- och insatsenheten har bytt namn till Beredskapsavdelning.
- Deltidssektionen tas bort och nuvarande sektionschef blir ställföreträdande avdelningschef för beredskapsavdelningen med oförändrade uppgifter.

Hur organisationen är strukturerad syns i organisationsschemat i Figur 1.



Figur 1 Organisationsschema.

Insatsledning

Bemanningen av rollerna som befäl med högre kompetens, inre och yttre befäl (IB och YB), är i nuvarande organisationsform bemannad av ett fåtal individer som gör detta som ett tillägg till sin ordinarie befattning. Kombinationen av rollen som IB och de uppgifter dessa har i sin ordinarie befattning leder för närvarande till att de ordinarie uppgifterna blir eftersatta p.g.a. den arbetsbelastning som IB-rollen innebär. Behovet av ledningsstöd från IB finns dygnet runt, året om, vilket gör att en medarbetare som tjänstgjort som IB och har handlagt ärenden under t.ex. nattetid inte erhåller den vilotid som behövs.

Sommarperioden har varit en stor påfrestning för hela organisationen och i synnerhet IB. Utöver rent operativ verksamhet utgör även IB förbundets "arbetsledare" för de 126 personer som ständigt finns i beredskap. Brist på personal, trasigt fordon, omvärldsbevakning, kontaktperson mot media vid inträffade händelser, dirigent av skogsbrandflyget, handläggning av anmälda bränningar, representera förbundet i olika arbetsgrupper i Trygghetens hus med dagliga- och veckomöten med övriga aktörer i huset gällande aktuell lägesbild i länet är exempel på arbetsuppgifter för inre befäl. En förändring av funktionen IB bör därför eftersträvas för att kunna skapa en acceptabel arbetssituation. Att fortsätta med nuvarande bemanningsform är inte hållbar. I nuläget krävs ingen förändring på rollen som YB men en framtida anpassning med att fler personer utbildas måste beaktas.

Trygghetens hus

Arbetet med att utveckla verksamheten i Trygghetens hus fortgår genom de arbetsgrupper som bildats fortsätter med sina arbetsmöten. Arbetsgrupperna som formats är styrgrupp, operativ grupp, informationsgrupp, driftgrupp samt etiska rådet, Det projekt som rör Trygghetens hus utveckling som länsstyrelsen finansierat upphör till årsskiftet och det har inletts diskussioner om bildandet av ett gemensamt kansli i Trygghetens hus för att fortsätta med de verksamheter som hittills bedrivits inom ramen för länsstyrelsens projekt.

Framtida utveckling hos aktörerna i Trygghetens hus är när det gäller Polisens verksamhet osäker. Den omorganisation som genomförs har ännu inte konkretiserats men kan komma att betyda avsevärda förändringar av dagens organisation och verksamhet i Östersund.

För SOS Alarm del sker en positiv utveckling med ansvar för ett nationellt bord och personell utökning. Dialog pågår med SOS om ett återinförande av räddningsåtgörning i Östersund för Jämtlands län.

Internutbildning/övning

Under årets första 8 månader genomfört 14 heldagsövningar för vår beredskapsanställda personal (RiB ca 160 brandmän) på Furulunds övningsfält.

Två preparandutbildningar har genomförts med sammanlagt ca 20 deltagare. Preparand är en grundutbildning för att kunna ingå i en jourstyrka.

I övrigt har ordinarie övningsverksamhet i förbundet genomförts enligt varje stations övningsplanering.

Externutbildning

Utbildning i allmän brandkunskap, HLR och skolutbildning har genomförts åt kommunerna, antalet utbildade redovisas i Tabell 1.

Tabell 1 Antalet utbildade t.o.m. 2014-08-31.

Kommun	HLR	Allmän brandkunskap	Övrig Utbildning (Brand+HLR)	Totalt
Östersund	102	333	72	507
Krokom	8	17	0	25
Strömsund	0	0	0	0
Ragunda	0	10	0	10
Berg	0	0	0	0
Bräcke	0	0	0	0
Totalt	110	360	72	542

Utöver kommunutbildningarna har personal från Jämtkraft, JLL och några bemanningsföretag inom vården utbildats. Räddningstjänsten har även tillhandahållit utbildningar i Heta Arbeten som genomförts av en extern aktör.

Operativa händelser

Under 2014 års första åtta månader har förbundet ryckt ut på 1 375 larm av olika karaktär. Händelser som sticker ut i förbundet är att fyra dödsbränder (Frösön, Hammerdal, Nysved och Lit) har inträffat. Det har även varit en dödsbrand i Härjedalen (Sveg) där förbundet är verksamma. Nio stycken drunkningstillbud är inrapporterade. Under juli månad och någon vecka in i augusti har det varit ett stort antal larm. Under en vecka i slutet av juli larmades räddningstjänsten till 120 olika händelser. En snittvecka i förbundet är det ca 35 händelser.

IVPA larmen har ökat med ca 90 i jämförelse med samma period 2013. JLL har i en skrivelse till SOS förklarat att direktiven för när IVPA ska nyttjas ska följas enligt avtal. Som det fungerat sista tiden så har räddningstjänsten blivit larmade till händelser som inte faller under kriterierna för IVPA. Exempelvis har vi larmats till olika vårdinrättningar där det finns sjukvårdspersonal. Detta är förmodligen en bidragande orsak till ökningen.

Olycksundersökningar görs vid varje larm (insatsrapport nivå 1) utöver dessa har det producerats 18 nivå 2 undersökningar vilket är en tilläggsdel till insatsrapporten. Två stycken nivå 3 fördjupade olycksundersökningar har upprättats efter branden på Ragnarök i Brunflo och branden på Eriksbergsvägen i Östersund.

Övrig verksamhet som bedrivs inom förbundet är att implementera ett nytt system, RIA¹, för att stödja den fortsatta utvecklingen av förbundets systematiska arbetsmiljöarbete. Detta för att t.ex. fånga upp eventuella skador, tillbud eller händelser så att vi kan åtgärda dessa systematiskt, snabbt och effektivt.

¹ Räddningstjänstens informationssystem för arbetsmiljö. RIA tillhandahålls av AFA och är speciellt anpassad för räddningstjänst.

Larmstatistik

Larmfrekvensen har ökat jämfört med samma period i fjol då antalet var 1 219. Det är framförallt IVPA som ökat vilket även kan förklaras med att IVPA har införts på ytterligare stationer sedan samma period förra året. Även larm utan tillbud har ökat vilket antas vara kopplat till den torra sommaren och skogsbränder som syns på långt avstånd och genererat många inringningar. Se Tabell 2.

Tabell 2 Larmstatistik för helåren 2010-2013 samt för delåren t.o.m. 31/8 för 2013 och 2014.

Händelsetyp	T.o.m. 2014-08-31	T.o.m. 2013-08-31	2013 (helåret)	2012 (helåret)	2011 (helåret)	2010 (helåret)
Olyckor						
Brand i byggnad	116	125	159	137	146	185
Brand ej i byggnad	213	206	200	93	144	131
Trafikolycka	176	140	243	236	195	224
Utsläpp av farligt ämne	27	32	39	39	35	45
Drunkning/drunkningstillbud	6	7	6	13	10	6
Nödställd person	11	15	15	11	8	14
Nödställt djur	2	4	5	6	6	4
Stormskada	2	0	6	0	7	0
Bergras/Jordskred	0	0	0	1	1	0
Annat ras	0	0	0	3	4	0
Vattenskada	14	3	6	5	5	12
Annan olycka	30	22	22	21	15	23
Larm utan tillbud						
Automatlarm, ej brand	222	242	325	317	313	370
Förmodad brand	82	42	62	54	60	100
Falsklarm brand	4	1	0	2	4	21
Förmodad räddning	15	7	7	5	3	9
Falsklarm räddning	2	1	0	0	0	1
Övriga ärenden						
I väntan på ambulans (IVPA)	369	282	411	285	277	262
Sjukvård under delegation	0	1	3	6	1	7
Hiss, ej nödläge	9	8	10	5	6	2
Hjälp till ambulans	24	21	12	25	32	26
Hjälp till polis	1	0	2	2	2	2
Vatten transport	0	0	0	0	1	1
Annat uppdrag	50	60	59	44	52	41
Summa	1 375	1 219	1 592	1 310	1 327	1 486
Totalt antal larm*	1 375	1 219	1 592	1 348	1 361	1 552

* Totalt antal larm inkluderar inbrottslarm m.m. som ej ingår i räddningsuppdrag. År 2010-2011 gäller antalet kommunerna Östersund, Krokoms, Strömsund, Berg och Bräcke. Fr.o.m. 2012 ingår även Ragunda.

Teknisk verksamhet

Förbundets ålderstigna fordonspark har satt sin prägel på första halvan av 2014. Totalt tre fordon är tagna ur trafik och sålts då kostnaden för att reparera dessa överstiger försäljningsvärdet. Utöver detta har ett antal fordon genomgått dyra reparationer.

För att förbättra utryckningstiden har det gjorts förbättringar inom Rakel och vårt utlarmningsnät (Contal). Det har monterats GPS-förstärkare på de stationer som hade dålig inomhustäckning för fordonsmonterade navigationssystem. Detta för att minska uppstartstiden för systemen. Det har gjorts kvalitetsförbättringar på utlarmningsnätet, såväl i själva nätet som att vissa stationer har fått nya master med bättre räckvidd.

Tidigare fanns räddningstjänstens växel hos Östersunds kommun. När Östersund startade sitt kundcenter gick räddningstjänsten över till en egen växellösning. Utveckling av den nya lösningen pågår för att skapa en användarvänlig växel.

Övningsområde

I väntan på en utveckling av övningsområdet har temporära lösningar genomförts för att kunna bedriva övningsverksamhet. För att minska kostnaden för att driva övningsområdet har en ny värmebläkt på 120kW införskaffats och monterats i en container med tillhörande elverk. Containern är transportabel om behov skulle uppstå på annan ort.

Upphandlingen av klimathus på Furulund har påbörjats och tilldelningsbeslut väntas under oktober månad. Klimathuset bör vara uppfört före årsskiftet. Övriga anpassningar för utbildnings-/övningsverksamheten projekteras vidare – byggstart för dessa behov kan förväntas tidigast under våren 2015.

Avyttring av utrustning

Under årets första del avyttrades en hel del uttrangerad utrustning. Det var både fordon och utrustning som avyttrades. Total försäljningsintäkt är hittills ca 400 tkr.

Förebyggande verksamhet

Tidigare under året har verksamhetssystemet CORE Förebyggande uppdaterats för Härjedalen så att det innehöll aktuella uppgifter och under sommaren har Härjedalens system konverterats till förbundets system. Detta förenklar planering och övrigt arbete enligt det avtal förbundet har med Härjedalen. Gallring och digitalisering av den delen av arkivet i Härjedalen som omfattar handlingar som rör den förebyggande verksamheten är också genomfört och resterande arkiv i Sveg kommer att bearbetas i samverkan mellan Härjedalens kommun och förbundet under hösten.

Tillsyn LSO

Tillsyn enligt lag (2003:778) om skydd mot olyckor

I Tabell 3 redovisas målen för tillsyner enligt lag (2003:778) om skydd mot olyckor (LSO) för hela året och genomförda tillsyner t.o.m. 31 augusti.

Tabell 3 Tillsyn enligt lag (2003:778) om skydd mot olyckor.

Kommun	Tillsyn LSO 2:2		Tillsyn LSO 2:4	
	Mål (för helåret)	Genomförda t.o.m. 2014-08-31	Mål (för helåret)	Genomförda t.o.m. 2014-08-31
Berg	17	2	1	0
Bräcke	13	1	0	0
Krokom	23	22	0	0
Ragunda	10	12	0	0
Strömsund	25	22	0	0
Östersund	71	18	0	0
Härjedalen	41	62	3	0
Totalt	200	139	4	0

Av tabellen framgår att det är knappt 70 % av årets mål som uppnått. Då antalet och omfattningen av andra typer av inkommande ärenden som kräver handläggning och yttranden har varit stor under året samt att avdelningen har en vakant tjänst är prognosen att tillsynsmålet inte kommer att kunna uppnås.

Ändringar av förbundets avgifter beslutades av direktionen i december 2013. Högsta förvaltningsdomstolen dom och därtill kopplat förtydligande i december 2013 rörande avgifter som avser myndighetsbeslut innebar dock att dessa ändringar måste beslutas i respektive medlemskommuns kommunfullmäktige. Detta fick till följd att avgiftshöjningarna försenades och fick giltighet först från och med 1 maj i år. Detta innebär i sin tur att de budgeterade intäkterna för tillsyn (som grundades på att avgiftshöjningen skulle gälla fr.o.m. 1 januari) inte kommer att uppnås om inte ett större antal tillsyner görs vilket inte bedöms möjligt utifrån ovanstående redovisning.

Sotning

Arbete har påbörjats med att kvalitetssäkra hanteringen av ansökningar för s.k. egensotning genom att bl.a. ta fram uppdaterad information till sökande.

LBE

Tillsyner enligt lag (2010:1011) om brandfarliga och explosiva varor

I Tabell 4 redovisas målen för tillsyner enligt lag (2010:1011) om brandfarliga och explosiva varor (LBE) för hela året och genomförda tillsyner t.o.m. 31 augusti.

Tabell 4 Tillsyn enligt lag (2010:1011) om brandfarliga och explosiva varor

Kommun	Tillsyn LBE	
	Mål (för helåret)	Genomförda t.o.m. 2014-08-31
Berg	7	1
Bräcke	5	0
Krokom	8	7
Ragunda	7	5
Strömsund	14	1
Östersund	32	5
Härjedalen	17	18
Totalt	90	37

Av tabellen framgår att det är endast drygt 40 % av årets mål som uppnåtts. Även inom detta område påverkas resultatet av att arbetsbelastningen i övrigt har varit hög och att avdelningen har en vakant tjänst och prognosen är att tillsynsmålet inte kommer att kunna uppnås.

Tillsyner enligt LBE påverkas på samma sätt som tillsyner enligt LSO av ändringen av förbundets avgifter och även här är bedömningen att de budgeterade intäkterna inte kommer att uppnås.

Tillstånd enligt lag (2010:1011) om brandfarliga och explosiva varor

Antalet förväntade ansökningar tillstånd enligt lag (2010:1011) om brandfarliga och explosiva varor för hela året samt hur många ansökningar som kommit in och hur många beslut som fattats t.o.m. 31 augusti redovisas i Tabell 5 nedan.

Tabell 5 Tillstånd enligt lag (2010:1011) om brandfarliga och explosiva varor.

Kommun	Inkomna ansökningar under året						Antal beslut t.o.m. 2014-08-31		
	Förväntat (för helåret)			Antal t.o.m. 2014-08-31			Brandfarlig vara	Explosiv vara	Totalt
	Brandfarlig vara	Explosiv vara	Totalt	Brandfarlig vara	Explosiv vara	Totalt			
Berg	2	2	4	1	1	2	1	1	2
Bräcke	2	4	6	1	4	5	1	3	4
Krokom	5	3	8	1	4	5	1	4	5
Ragunda	9	1	10	5	3	8	2	3	5
Strömsund	7	3	10	3	4	7	3	4	7
Östersund	19	6	25	15	3	18	8	4	12
Härjedalen	12	5	17	7	4	11	3	3	6
Totalt	56	24	80	33	23	56	19	22	41

Ca 70 % av det förväntade antalet ansökningar under året har inkommit och bedömningen är därmed att uppskattningen som gjorts inför året kommer att stämma relativt väl. Av tabellen framgår att antalet beslut inte är samma antal som inkomna ansökningar vilket beror på att ett

antal beslut är fattade på ansökningar som inkom under slutet av 2013 samt att vissa sökande väljer att dra tillbaka sin ansökningar innan ärendet går till beslut.

Även tillstånd enligt LBE påverkas av ändringen av förbundets avgifter och även inom detta område kommer de budgeterade intäkterna inte att uppnås men skillnaden mellan budget och utfall bedöms bli relativt liten då skillnaderna i avgifter före och efter ändringen var relativt små.

Rådgivning

Förebyggandeavdelningen har under året hanterat inkomna remisser från Polisen, alkoholhandläggare samt plan- och bygglovshandläggare. Fortlöpande bygglovsmöten har hållits i Östersunds, Bergs och Härjedalens kommun. Förebyggandeavdelningen har inlett arbetet med att upprätta rutiner för byggprocessen med kommunerna Bräcke, Ragunda och Strömsund.

Information

Information till allmänheten

En aktivitet gällande information är att uppdatera hemsidan med säsongsrelaterad information ca 1 gång per månad och att öka antalet besökare på hemsidan. För perioden kan konstaterats målet att öka antalet besökare på hemsidan har uppnåtts för varje informationskampanj.

Sedan maj har ett antal mindre informationsinsatser förutom kampanjerna på hemsidan genomförts. Bl.a. har utskick av brev med uppmaning om att sprida visst informationsmaterial kopplat till äldresäkerhet till socialchefer och ansvariga för bibliotek samt till PRO och SPF i våra medlemskommuner samt Härjedalen gjorts.

Automatlarm

Under halvåret som gått har förebyggandeavdelningen hanterat inkomna ansökningar gällande inkoppling av nya automatiska brandlarmanläggningar.

Arbetet med att öka antalet påskrivna tillsvidareavtal har fortskridit. Målet att dessa avtal ska vara minst 100 stycken innan året är slut bedöms bli uppfyllt. Denna ökning beror främst på att förbundets medlemskommuner jobbar med att uppgradera sina anläggningar.

Avstämning har gjorts mellan SOS och räddningstjänster register gällande automatlarm kopplade till räddningstjänsten. Avstämningen har legat till grund för att minska antalet outhärdade brandlarmanläggningar som är vidarekopplade till räddningstjänsten. Detta arbete är tidskrävande och förhoppningen att minska de outhärdade brandlarmanläggningarna till noll under året bedöms inte kunna uppfyllas.

Jämfört med budget så har vi en högre intäkt än beräknats på avtalen för automatlarm anslutna till räddningstjänsten då fler har valt att ansluta sina automatlarm till räddningstjänsten än vad som planerats.

Riskhantering

Risk- och sårbarhetsanalys

Under året pågår arbetet med att ta fram en risk- och sårbarhetsanalys för förbundet som ska ligga till grund för förbundets handlingsprogram samt bedömningen av förbundets förmåga för att utföra räddningsinsatser. Risk- och sårbarhetsanalysen beräknas vara klar under hösten 2014.

Säkerhetssamordningsgrupp, ZamZynZ, Älvgrupp

Under perioden har personal från förebyggandeavdelningen kontinuerligt suttit med i den säkerhetssamordningsgrupp som finns i Östersunds kommun. Även vid mötet inom arbetssättet ZamZynZ finns räddningstjänsten representerad med en deltagare. Genom den gruppen har räddningstjänsten fått information om tillbud på skolor som sedan lett till att räddningstjänsten varit ut till dessa skolor för att informera. Förbundet har deltagit i de planerade älvgruppsmöten som Länsstyrelsen i Jämtland respektive Västernorrland har kallat till. Syftet med dessa möten är att säkerställa att det finns uppdaterade rutiner i händelse av höga flöden.

Övrigt

En av 2014 års aktiviteter handlar om att räddningstjänsten i samverkan med andra kommunala förvaltningar ta fram rutiner för särskilt information till riskgrupper, i första hand till äldre med vårdbehov. Som en del i denna aktivitet har deltagande skett vid ett seminarium i Strömsunds kommun som behandlade hur kommunen vill arbeta för att få de äldre att känna sig trygga.

Personal

Delårsrapporten innehåller uppföljning av sjukfrånvaro och övertidsuttag under perioden 1 januari - 31 juli 2014 och redovisas för HÖK anställd personal (stationen Östersund). Nytt i delårsrapporten är en redovisning av anställning och avgångar inom beredskapsorganisationen (RiB anställda).

Det nya arbetstidsmättet för heltidsanställd personal som införts med 42,16 timmar med dygnsskifttjänstgöring har fallit väl ut och där förbundets uppfattning är att arbetstiden nyttjas mer optimalt nu. Arbetstidsmättet innebär att varje medarbetare på skift genererar 16 timmar årligen för kompetensutveckling eller motsvarande.

Löneprocessen som genomförts för heltidsanställd personal med individuell lönesättning är nu inne på sitt tredje år och uppfattningen allmänt att denna metod är relativt bra.

Sjukfrånvaro

Sjukfrånvaron ligger på samma nivå som 2013. Det är främst inom avdelningen Räddning som sjukfrånvaron har gått ner sedan 2012. Främsta orsaken är den låga långtidssjukfrånvaron. Se Tabell 6.

Tabell 6 Sjukfrånvaro i procent av tillgänglig ordinarie arbetstid fördelat på män respektive kvinnor.

	% sjuk 140101-140731	% sjuk 130101-130731	% sjuk 120101-120731	% sjuk 110101-110731
Kvinnor	2,0	0,5	1,2	5,3
Män	2,9	3,0	5,2	4,3
Totalt förbundet	2,8	2,7	4,8	4,5

Antalet långtidssjukskrivna (mer än 60 dagars sjukfrånvaro) har sedan förbundsbildningen 2005 fram till 2013 varit ca tre personer per år. Under 2013 och 2014 har endast en person varit långtidssjuk. Det procentuellt högre utfallet i jämförelse med 2013 kan förklaras med att långtidssjukfrånvaron beräknas som andel av det totala antalet sjuktimmar, vilken har varit lägre i år än i fjol. Se Tabell 7.

Tabell 7 Sjukfrånvaro mer än 60 dagar i procent av tillgänglig ordinarie arbetstid fördelat på män respektive kvinnor.

	% sjuk 140101-140731	% sjuk 130101-130731	% sjuk 120101-120731	% sjuk 110101-110731
Kvinnor	0	0	0	23,5
Män	79,2	66,0	78,9	72,0
Totalt förbundet	72,6	64,6	77,1	64,7

Sjukfrånvaron är högst i åldersgruppen 50 år och äldre. Det högre utfallet beror främst på att det finns en person som är långtidssjuk inom den åldersgruppen. Se Tabell 8.

Tabell 8 Sjukfrånvaron i procent av tillgänglig ordinarie arbetstid fördelat på åldersgrupp.

	% sjuk 140101-140731	% sjuk 130101-130731	% sjuk 120101-120731	% sjuk 110101-110731
29 år och yngre	0,6	0,5	1,1	0,0
30-49 år	0,6	0,7	3,4	1,3
50år och äldre	6,4	5,9	6,8	9,0
Totalt förbundet	2,8	2,7	4,8	4,5

Övertid (redovisas endast för station Östersund)

Uttaget av övertid under perioden 1 januari – 31 juli 2014 är totalt 935 timmar. En minskning från förra året då uttaget var 1 156 timmar.

Minskningen av kvalificerad övertid beror till viss del på att nya rutiner har inarbetats och vikarier kan till en större del täcka upp vid vakanta tillfällen. Övertid som har varit kvalificerad tidigare ersätts idag med fyllnadstid. I övertidskostnaden ingår ersättning till IB och YB som medför att den kvalificerade övertiden ändå är hög. Ett eventuellt förändrat arbetssätt för IB kommer att medföra att övertidskostnaden minskar ytterligare. Se Tabell 9.

Tabell 9 Övertid under perioden uppdelad i enkel och kvalificerad samt fyllnadstid, i jämförelse med samma period 2011, 2012 och 2013 I beräkningen av övertid ingår inte fyllnadstid utan denna redovisas separat.

Typ av tid	Antal timmar 140101-140731	Antal timmar 130101-130731	Antal timmar 120101-120731	Antal timmar 110101-110731
Enkel övertid	106	237	160	198
Kvalificerad övertid	829	919	759	681
Fyllnadstid	446	702	456	357

Beredskapsorganisationen (RiB anställda)

De rekryteringsåtgärder som hittills genomförts är bland annat att det på förbundets hemsida alltid framgår vilket rekryteringsbehov som förbundet har. Även ägarkommunernas hemsidor nyttjas för rekryteringskampanjer. På vissa platser i förbundet har även lokala annonsblad nyttjats för annonsering efter brandpersonal. För att ytterligare öka möjligheterna att kunna rekrytera till denna yrkeskategori har även en ”prova på” dag för kvinnor genomförts i Föllinge. Vid detta tillfälle deltog två av förbundets RiB-anställda kvinnor genom att leda övningsmomenten och samtidigt informera om hur det är att vara kvinna i räddningstjänsten. Sju kvinnor deltog och två valde att gå vidare med ansökningar efter denna aktivitet.

Under perioden januari-augusti har 22 RiB sagt upp sig och antalet nyanställda under samma period uppgår till 28 personer. 12 personer har hittills genomfört 5 veckors grundutbildning RiB och två stycken har genomfört 6 veckors befälsutbildning, räddningsledning A, på Sandö räddningsskola. Hälften av de RiB-anställda i förbundet har under våren deltagit i en heldagsövning med tema rökdykning (varm och kall) samt utryckningskörning (teoridel med prov) på övningsfältet.

Regelbundna träffar för samtliga stationsansvariga i förbundet har genomförts enligt planering och motsvarande möten i Härjedalens kommun har skett. Förbundet har även från mars månad funnits på plats en dag i veckan i Sveg, och varit Härjedalen behjälplig med frågor rörande framförallt personal, inventering av anställda, utbildningsstatus, C-körkortsbekräftelse etc. inför Härjedalens inträde i JRF.

Räddningstjänstförbundet har även varit Härjedalens kommun behjälplig med rekrytering till ny platschef genom att ansvara för intervjuer, förhandlingar och beslut om tillsättning av utlyst tjänst.

I beredskapsorganisation arbetar 310 medarbetare. I Tabell 10 ses åldersstrukturen och i

Tabell 11 antal anställda (tillsvidare och visstid), kön, medelålder per station samt vakanssituationen per 31/8.

Tabell 10 Åldersstrukturen inom beredskapsorganisationen.

	Antal per åldersgrupp	Varav kvinnor
29 år och yngre	46	8
30-39 år	82	10
40-49 år	114	12
50år- 59år	60	6
60 år och äldre	8	0
Totalt	310	36

Tabell 11 Antal anställda tillsvidare, visstid, kön samt medelålder per station.

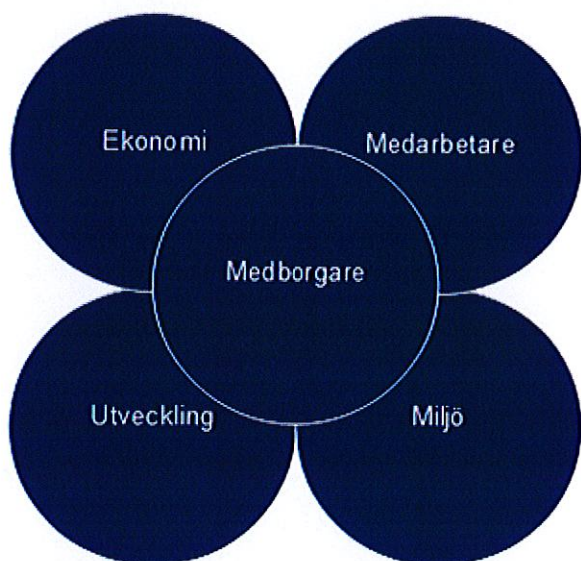
Station	Tillsvidare anställda	Visstids-anställda	Totalt	Varav kvinnor	Medelålder	Vakanser
Backe	11	1	12	0	43	
Bispgården	10	3	13	0	41	
Brunflo	14	3	17	2	43	
Bräcke	11	3	14	0	36	
Föllinge	12	1	13	0	46	
Gäddede	9	3	12	2	37	3
Gällö	9	2	11	1	43	2
Hammarstrand	12	4	16	2	44	
Hammerdal	13	4	17	2	36	
Hotagen	4	2	6	3	48	
Hoting	11	3	14	1	40	
Krokom	14	4	18	2	42	
Kälarne	12	0	12	0	42	
Lit	10	4	14	0	41	
Ljungdalen	3	0	3	0	42	
Nällden	10	1	11	2	39	1
Oviken	15	3	18	4	41	
Rätan	8	2	10	4	46	
Strömsund	16	3	19	1	42	
Stugun	14	4	18	3	39	
Svenstavik	9	4	13	1	43	
Trångsviken	7	0	7	1	42	
Åsarne	8	1	9	3	40	
Änge	9	4	13	2	40	2

Rekryteringsbehoven av RiB-personal under de närmaste 10 åren är stor då det dels är många som lämnar räddningstjänstförbundet i förtid, år 2013 var det 50 personer som avslutade sin tjänst i JRF, men i tabell 10 framgår även att det 60 brandmän som återfinns i åldersskiktet 50-59 år. En försiktig bedömning är att behovet av nyrekrytering under den kommande 10-årsperioden bedöms vara 50-60 brandmän årligen.

Vakansläget av beredskapspersonal är annars mycket lågt vilket är glädjande. Trenden är dock tydlig – det blir svårare och svårare att attrahera medborgare att ta anställning som RiB-personal. Fler arbetsgivare börjar se beredskapen som ett problem och kraven på den enskilde att avsluta åtagandet i förbundet ökar.

Balanserat styrkort med fem fokusområden

För att leverera en bra service till alla som bor, vistas och besöker våra medlemskommuner arbetar förbundet utifrån ett helhetsperspektiv. En helhet som, förutom en god service, också ska boga för en god ekonomisk hushållning av förbundets gemensamma resurser. Förbundets verksamhet är indelad i fem olika fokusområden med medborgaren i centrum. Se Figur 2. Inom varje fokusområde finns definierade inriktningsmål som beskriver förbundets långsiktiga viljeinriktning. Utifrån varje inriktningsmål formuleras mätbara effektmål.



Figur 2 Förbundets fem fokusområden.

Uppföljning av målen

Uppföljning av effektmålen sker tre gånger per år och redovisas i tertialrapport, delårsrapport och årsredovisning. Målen resultat rapporteras i sammanställd tabellform med text och måluppfyllelseindikatorer enligt tabellen nedan.



Målet uppnås



Målet uppnås delvis



Målet uppnås inte

Inriktningsmål i olika fokusområden	Kommentarer	Måluppfyllnad prognos
<p>Medborgare</p> <ol style="list-style-type: none"> 1) Trygga medborgare 2) God kunskap via god kommunikation 3) God lokal samverkan 	<p>Inriktningsmålet uppnås delvis.</p> <p>Målet rörande utökad IVPA kommer troligen inte att uppnås då huvudmannen inte önskar utökning. Antalet utbildade bedöms inte heller uppnås p.g.a. för liten efterfrågan av utbildning såväl internt som externt.</p>	
<p>Utveckling</p> <ol style="list-style-type: none"> 1) Antalet bränder och olyckor ska minska 2) Goda tekniska lösningar 3) God självvärdering och metodutveckling 	<p>Inriktningsmålet uppnås delvis.</p> <p>Det är målet med sänkt antal brand i byggnad som är svår att bedöma utvecklingen av och möjligheten att uppnå. Nuvarande utveckling ligger på samma nivå som samma period förra året.</p>	
<p>Medarbetare</p> <ol style="list-style-type: none"> 1) Friska och nöjda medarbetare 2) God information och hög delaktighet 3) Hög kompetensnivå 	<p>Inriktningsmålet uppnås delvis.</p> <p>Utbildning i utryckningskörning kommer delvis att uppnås då endast teoretisk del är genomförd. Rekrytering kommer delvis att nå målet då svårigheterna att rekrytera i vissa fall är stora.</p>	
<p>Ekonomi</p> <ol style="list-style-type: none"> 1) Ekonomi i balans 2) God hushållning 3) Ekonomisk kontroll 	<p>Inriktningsmålet kommer att uppnås.</p>	
<p>Miljö</p> <ol style="list-style-type: none"> 1) Ekologisk hållbar utveckling 2) Smarta miljölösningar 3) Fossilbränslefri och energieffektiv verksamhet 	<p>Inriktningsmålet kommer delvis att uppnås. Investeringsnivån är för låg 2014 för att medelåldern på fordonsparken ska kunna minska. Målet för sänkt energiförbrukning bedöms uppnås delvis då åtgärder ej vidtagits ännu men kommer att göras under hösten 2014. Dessa åtgärder hinner möjligen sänka energiförbrukningen något – det blir dock svårt att utvärdera effekterna under 2014.</p>	

Inriktningsmål, effektmål och aktiviteter 2014

Fokusområde; Medborgare

Inriktningsmål

- 1) Trygga medborgare
- 2) God kunskap via god kommunikation
- 3) God lokal samverkan

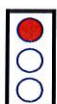
Effektmål, mätbara

- **Antalet unika besökare på hemsidan ska öka med 20 %. Under 2013 hade vi i genomsnitt ca 1000 besökare per månad.**



Målet kommer med stor sannolikhet att uppnås, under perioden januari-augusti har hemsidan besökts av drygt 1 700 unika besökare/månad.

- **Antalet brand- och säkerhetsutbildade ska öka jämfört med 2013 som var 1397 personer.**



Målet kommer troligen inte att uppnås på grund av för låg efterfrågan av utbildning.

- **NKI ska öka jämfört med 2013 avseende brandtillsyn (enl. SKL öppna jämförelse)**



Måluppfyllelsen mäts vid årsskiftet. Målet kommer troligen att nås.

- **Andelen fungerande brandvarnare i bostäder ska öka jämfört med 2013.**



Måluppfyllelsen mäts vid årsskiftet. Målet kommer troligen att nås.

- **Snittbetyget på genomförda externa utbildningar > 4,0.**



Snittbetyget på genomförda externutbildningar är 4,2. Målet bedöms kunna nås.

- **IVPA-verksamheten utanför Östersunds tätort ska omfatta minst 50 % av befolkningen inom förbundets område, 2013 omfattades ca 45 %.**



Ingen utökning av IVPA-verksamheten har skett hittills i år. Målet kommer endast att nås om landstinget har för avsikt att utöka tjänsterna från oss.

Fokusområde; Utveckling

Inriktningsmål

- 1) Antalet bränder och olyckor ska minska
- 2) Goda tekniska lösningar
- 3) God självvärdering och metodutveckling

Effektmål, mätbara

- **Antalet bostadsbränder ska minska jämfört med 2013**



Hittills i år är antalet bränder i byggnader likvärdigt med 2013. Målet är svårt att utvärdera.

- **100 % av insatsrapporterna ska vara färdiga inom en vecka**



Är ett arbete som fortgår hela tiden. För närvarande blir ca 80 % färdiga inom en vecka och målet kommer att nås.

- **Målet är att medianhandläggningstiden från besvarat 112-samtal, per månad maximalt skall vara till förlarm, 60 sekunder på tidskritiska händelser typ brand i byggnad, trafikolycka och drunkning.**



Medianhandläggningstiden för perioden är 64 sek. Genom kvalitetsarbetet som pågår är uppfattningen att målet kommer att nås.

Fokusområde; Medarbetare

Inriktningsmål

- 1) Friska och nöjda medarbetare
- 2) God information och hög delaktighet
- 3) Hög kompetensnivå

Effektmål, mätbara

- **Sjukfrånvaro för heltidspersonal < 3,5 %.**



Sjukfrånvaron uppgick jan – juli till 2,8 %. Prognosen för året pekar på att målet kommer uppnås.

- **Arbetsmiljöindex för hel- och deltidspersonal $\geq 4,0$**



Undersökningen är inte genomförd men målet kommer att nås under året.

- **Besöksstatistiken på personalhemsidan ska öka jämfört med 2013**



Ingen mätning har genomförts. Åtgärder för att öka flödet av nyheter på personalsidan har gjorts och målet bedöms kunna nås under 2014.

- **Alla heltidsbrandmän ska genomgå 200 timmar internutbildning under 2014 enligt särskild utbildningsplan**



Utbildningen följer planen och målet kommer att nås.

- **Alla deltidspersonal ska genomgå 50 timmar internutbildning under 2014 enligt särskild utbildningsplan**



Utbildningen följer planen och målet kommer att nås.

- **100 % av förarna ska ha utbildning i uttryckningskörning.**



Utbildningen följer planen och målet kommer delvis att nås då endast teoretisk del är genomförd och praktisk del inte bedöms möjlig att kunna genomföras under resten av året.

- **Rekrytera 100 % av våra vakanta tjänster**



Rekrytering pågår kontinuerligt via både riks- och lokala kampanjer men målet kommer endast delvis att nås då svårigheterna att rekrytera i vissa fall är stora.

Fokusområde; Ekonomi

Inriktningsmål

- 1) Ekonomi i balans
- 2) God hushållning
- 3) Ekonomisk kontroll

Effektmål, mätbara

- **Resultatet ≥ 0**



Målet kommer att uppnås.

- **Positivt kassaflöde**



Målet kommer att uppnås.

- **Investeringarna max 3,4 mnkr**



Målet kommer inte att uppnås. Årets investeringsram har utökats efter delegationsbeslut till 3,6 mnkr. Om inget oförutsett inträffar under resterande del av året blir utfallet för årets investeringar 3 745 tkr d.v.s. ett överskridande på 145 tkr över ram.

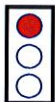
Fokusområde; Miljö

Inriktningsmål

- 1) Ekologisk hållbar utveckling
- 2) Smarta miljölösningar
- 3) Fossilbränslefri och energieffektiv verksamhet

Effektmål, mätbara

- **Medelåldern på fordon ska minska jämfört med 2013.**



Investeringsbudgeten understiger det som krävs för att medelåldern ska kunna reduceras. Målet kommer inte att uppnås.

- **Fordonsparken ska minska jämfört med 2013.**



Översyn pågår och målet kommer att uppnås.

- **Energiförbrukningen inom förbundets stationer ska minska jämfört med 2013.**



Mätningen har inte genomförts och inte heller några konkreta åtgärder. Analys har inletts och åtgärder möjliga för förbundet att vidta kommer att kartläggas och vidtas under hösten 2014. Bedömningen är att en viss reducering bör kunna ske under 2014. Målet kommer endast delvis att uppnås.

- **100 % av alla anställda ska anse att de har allmän kännedom om miljöhandlingsplanens innehåll.**



Information genomförs vid introduktion av nyanställda och befintlig personal har erhållit information under 2013. Målet kommer att uppnås.

Resultat och ställning

Resultat

Resultatet per augusti visar ett överskott på ca 1 872,8 tkr. Detta beror främst av lägre verksamhetskostnader än budgeterat.

Verksamhetens intäkter

Verksamhetens intäkter uppgår till 3 877,8 tkr, ca 23,4 tkr lägre än periodbudget. Inom automatlarm, avtal automatlarm, IVPA, försäljning av verksamhet, försäljning av maskiner och inventarier och övriga intäkter (hyresintäkter bl.a) har förbundet ökade intäkter än periodbudget. Lägre periodintäkter finns inom restvärdesräddning och vägsanering (externa arbeten). De nya tillsynstaxorna trädde i kraft först i maj vilket medför att intäkterna inte når upp i budgeterad nivå för perioden. Ett kraftigt intäktsbortfall finns även inom försäljning av utbildning, främst beroendes av lägre efterfrågan från medlemskommunerna.

Verksamhetens kostnader

Verksamhetens kostnader uppgår till 61 833,4 tkr, ca 1 907,4 tkr mnkr lägre än budgeterat för perioden. Den positiva avvikelser beror främst på lägre personalkostnader då förbundet har haft två vakanta tjänster inledningsvis av året samt av att ersättningarna till beredskapspersonalen ej blivit justerade utan ligger kvar på gällande RiB-13 avtalets beloppsnivåer. För beredskapspersonalen finns även lägre kostnader för timlöner utbildning och timlöner övning. Pensionskostnaderna är något lägre och hyreskostnaderna understiger periodbudget på grund av att beräknade hyreshöjningar av ombyggnationer inte har börjat tillämpas pga. förseningar i byggprojekten. Ytterligare en orsak till det positiva periodutfallet är resultateffekten på ca 500 tkr som uppstår genom uppbokning av förändringen i semesterlöneskuld för semesteruttagen under perioden. Högre kostnader finns för uttryckning, vikarier, övertid och pensionsutbetalningar men även för fordonskostnader.

Avskrivningar

Avskrivningskostnaderna är 106,8 tkr högre än periodbudget och uppgår till 2 773,4 tkr.

Finansnetto

Finansnettot uppgår per augusti till 294,8 tkr, ca 50 tkr lägre än periodbudget. Utfallet beror främst av lägre räntekostnader för reverslånen mot Berg, Bräcke och Ragunda samt lägre räntekostnader på pensionskostnader.

Prognos 2014

Förbundet lämnar efter augusti månad en prognos på +400 tkr för året.

(Tkr)	Not	Bokslut 2014-08-31	Budget 2014-08-31	Bokslut 2013-08-31	Prognos 2014
Verksamhetens intäkter	1	3 877,8	3 901,2	4 358,2	5 768,1
Verksamhetens kostnader	2	-61 833,4	-63 740,8	-63 787,5	-95 039,9
Avskrivningar	3	-2 773,4	-2 666,6	-2 433,8	-4 230,0
Verksamhetens nettokostnader		-60 729,0	-62 506,3	-61 863,1	-93 501,8
Kommunbidrag	4	62 896,6	62 850,9	62 020,3	94 344,0
Finansiella intäkter	5	27,1	46,6	46,4	40,7
Finansiella kostnader	6	-321,9	-391,3	-1 427,5	-482,9
Årets resultat		1 872,8	0	-1 223,8	400,0

Det positiva resultatet som erhålls per den 31/8 bedöms i stor utsträckning behövas för att kompensera för fördyringar vid drift och underhåll av fordon och materiel. Förbundets prognos är ett plusresultat på 400 tkr vilket föreslås kvarstå i syfte att skapa ett positivt kassaflöde. Höjningarna av investeringsnivån under året kan på detta vis kompenseras.

Driftredovisning

(Tkr)	Utfall	Budget
	2014-08-31	2014-08-31
Intäkter		
Utbildning	398,2	799,9
Tillsyn	309,3	672,1
Externa arbeten	91,7	183,3
Automatlarm	1 249,0	1 066,6
IVPA	310,0	199,9
Övriga intäkter	887,5	457,7
Försäljning av verksamhet	632,2	521,3
Kommunbidrag	62 896,6	62 850,9
Intäkter totalt	66 774,5	66 752,1
Kostnader		
Direktion	-296,4	-349,9
Personalkostnader	-45 645,6	-46 430,0
Lokalkostnader	-7 431,7	-7 964,6
Fordonskostnader	-2 234,9	-2 167,3
Driftkostnader	-4 482,9	-4 716,4
Tjänsteköp	-972,1	-1 010,0
SOS-alarm	-1 032,8	-1 035,6
Finansnetto	-294,8	-344,6
Revision	-22,6	-66,6
Avskrivningskostnader	-2 773,4	-2 666,6
Kostnader totalt	-64 901,7	-66 752,1
Nettoresultat	1 872,8	0,0

Investeringsredovisning

Under perioden har samtliga av årets budgeterade investeringar genomförts; en ny BAS 4 ersätter Gällös tidigare BAS 1 och tankbil, en leasingbil i Östersund har köpts ut samt en ny pickup till Oviken. Detta då ett av räddningsfordonen (34 år gammalt) fått stora framvagnsproblem och tagits ur trafik. För finansieringen av pickusen fattade direktionens ordförande beslut om utökad investeringsram med 200 tkr. Planen var att byta ut fordonet nästa år.

Genom nyinköp av brandbilar, har omplaceringar av befintliga fordon genomförts som en kvalitetshöjning för fler stationer. En ny rostfri tank anskaffades som möjliggör transport av färskvatten. Östersunds kommun har deltagit i anskaffningen av denna tank ekonomiskt och har även placerat tillhörande utrustning i räddningstjänstförbundet för att kunna leverera dricksvatten vid avbrott i vattenleveransen.

Utfallet av genomförda investeringarna blev 3 743,3 tkr dvs. ett överskridande av årets investeringsram med 93,3 tkr. Avvikelsen beror på att investeringarna blev dyrare än beräknat.

(Tkr)	Utfall 2014-08-31	Budget 2014	Prognos 2014
BAS 4	2 635,5	2 600,0	2 635,5
Lastväxlar tank	697,7	700,0	697,7
Personbil	143,7	100,0	143,7
Pickup ²	218,4	200,0	218,4
Skoter ³	48,0	50,0	50,0
Utökad ram pga av kostnadsökningar ⁴		95,0	95,0
Summa	3 743,3	3 745,0	1,7

² Beslut om utökad investeringsram med 200 tkr beslutades av direktionens ordförande

³ Förslag till beslut om utökad ram föredras vid direktionens sammanträde 2014-09-18.

⁴ Förslag till beslut om utökad ram föredras vid direktionens sammanträde 2014-09-18.

Redovisningsprinciper

Den kommunala redovisningen regleras av lagen om kommunal redovisning (SFS 1997:614). Därutöver lämnar Rådet för kommunal redovisning (RKR) anvisningar och rekommendationer för kommunsektorns redovisning.

I enlighet med Rådet för kommunal redovisning skall tilläggsupplysningar lämnas för hur tillämpning sker av vissa principiellt viktiga rekommendationer. Nedan sker kommentarer i enlighet med detta. I de fall något avsteg helt eller delvis sker mot ovan nämnda regelverk kommenteras detta också nedan. Viktiga övriga redovisningsprinciper kommenteras också.

Delårsrapporten är upprättad i enlighet med lagen om kommunal redovisning och rekommendationer från Rådet för kommunal redovisning vilket bland annat innebär att:

Intäkter redovisas i den omfattning det är sannolikt att de ekonomiska tillgångarna kommer att tillgodogöras förbundet och intäkterna kan beräknas på ett tillförlitligt sätt.

- Fordringar har upptagits till de belopp varmed de beräknas inflyta.
- Tillgångar och skulder har upptagits till anskaffningsvärde där inget annat anges.
- Periodiseringar av inkomster och utgifter har skett enligt god redovisningssed.

Värdering och upplysningar om pensionsförpliktelser

Rekommendationen RKR 17 Värdering och upplysningar om pensionsförpliktelser normerar hur pensionsförpliktelser skall värderas i den kommunala årsredovisningen. Av den framgår att värdering av pensionsförpliktelser ska göras med tillämpning av RIPS 07.

Gränsdragning mellan kostnad och investering

Tillgångar avsedda för stadigvarande bruk eller innehav med en nyttjandeperiod om minst 3 år klassificeras som anläggningstillgång om beloppet överstiger gränsen för mindre värde. Gränsen för mindre värde har satts till 44 tkr⁵.

Avskrivning

Anläggningstillgångar skrivs av planenligt i förhållande till uppskattat nyttjandeperiod. Avskrivningstiderna har fastställts med utgångspunkt från Rådets skrift om avskrivningar men med en egen bedömning av tillgångarnas beräknade nyttjandetid. I normalfallet tillämpas linjär avskrivning, det vill säga lika stora nominella belopp varje år. Avskrivning påbörjas när tillgången tas i bruk.

Redovisning av hyres-/leasingavtal

Leasingavtal har klassificerats som operationella, även om de i övrigt uppfyller kriterierna för ett finansiellt avtal.

⁵ Direktionen beslutade 2014-09-18 att höja gränsvärdet för mindre värde till ett basbelopp (44 400 kr). Höjningen av gränsvärdet gäller retroaktivt fr.o.m. 2014-01-01.

Balansräkning

(Tkr)	Not	Bokslut 2014-08-31	Bokslut 2013-08-31	Bokslut 2013
Anläggningstillgångar				
Maskiner & inventarier	3	28 944,8	26 497,8	27 974,9
Finansiella anläggningstillgångar	7	13 100,3	11 285,2	12 806,2
Summa anläggningstillgångar		42 045,1	37 783,0	40 781,1
Omsättningstillgångar				
Kortfristiga fordringar	8	20 028,5	19 632,3	31 683,0
Kassa & Bank	9	1 640,7	206,8	-6 515,8
Summa omsättningstillgångar		21 669,2	19 839,1	25 167,2
Summa tillgångar		63 714,3	57 622,1	65 948,3
Eget kapital				
Eget kapital	10	6 932,1	4 472,6	6 932,1
- därav periodens resultat		1 872,7	-1 223,8	1 235,6
Avsättningar				
Avsättningar	11	20 656,9	19 654,3	19 610,7
Skulder				
Långfristiga skulder	12	1 271,0	2 054,8	2 054,8
Kortfristiga skulder	13	32 981,3	31 440,4	37 350,7
Summa skulder		34 252,3	33 495,2	39 405,5
Summa eget kapital, avsättningar och skulder		63 714,3	57 622,1	65 948,3

Finansieringsanalys

(Tkr)	Bokslut 2014-08-31	Bokslut 2013-08-31
Löpande verksamhet		
Periodens resultat	1 872,8	-1 223,8
Inbetalning eget kapital	0,0	0,0
<i>Justering för poster som inte ingår i kassaflödet</i>		
Av- och nedskrivningar	2 773,4	2 433,8
Gjorda avsättningar	1 046,4	3 951,3
<i>Medel från verksamheten före förändring av rörelsekapital</i>		
Förändring kortfristiga fordringar	11 654,5	10 665,4
Förändring kortfristiga skulder	-4 369,4	-13 024,9
Kassaflöde från löpande verksamhet	12 929,7	2 801,8
Investeringsverksamhet		
Investering i materiella anläggningstillgångar	-3 743,3	-6 447,5
Försäljning av materiella anläggningstillgångar	0,0	0,0
Kassaflöde från investeringsverksamhet	-3 695,3	-6 447,5
Finansieringsverksamhet		
Nyupptagna lån	0,0	0,0
Ökning/minskning långfristiga fordringar	-294,1	-666,0
Ökning/minskning långfristiga skulder	-783,8	-51,7
Kassaflöde från finansieringsverksamhet	-1 077,9	-717,7
Periodens kassaflöde	8 156,4	-4 363,4
Likvida medel vid årets början	-6 515,8	4 570,2
Likvida medel vid periodens slut	1 640,7	206,8

Noter

(Tkr)		Bokslut 2014-08-31	Bokslut 2013-08-31		
Not 1. Verksamhetens intäkter					
	Taxor och avgifter	1 689,5	1 847,5		
	Hyror och arrenden	203,8	175,7		
	Bidrag	233,4	499,9		
	Försäljning	1 387,3	531,7		
	Övriga intäkter	363,8	1 304,1		
	Jämförelsestörande post, återbet. FORA	0,0	0,0		
	Summa	3 877,8	4 358,2		
Not 2. Verksamhetens kostnader					
	Köp av verksamhet	972,2	1 170,0		
	Köp av SOS	1 032,8	1 002,3		
	Löner och ersättningar	31 556,2	31 409,8		
	Sociala avgifter	9 678,5	9 742,0		
	Pensionskostnader	3 554,3	4 731,6		
	Övriga personalkostnader	884,3	1 124,3		
	Lokalkostnader	7 431,8	7 580,9		
	Leasingkostnader	389,7	337,6		
	Förbrukningsinventarier och förbrukningsmaterial	2 386,5	3 016,6		
	Kontorsmaterial och trycksaker	32,4	72,1		
	Reparationer och underhåll av maskiner och inventarier	924,4	403,3		
	Diverse främmande tjänster	516,2	99,5		
	Tele-, IT-kommunikation och postbefordran	1 045,8	1 300,8		
	Försäkringsavgifter och riskkostnader	491,3	220,6		
	Fordonskostnader	681,0	1 068,7		
	Övriga verksamhetskostnader	256,3	507,5		
	Summa	61 833,4	63 787,5		
Not 3. Maskiner, inventarier och fordon					
	Ingående anskaffningsvärde	62 318,0	51 582,6		
	Periodens anskaffning	3 743,3	6 447,4		
	Utgående ackumulerade anskaffningsvärden	66 061,3	58 030,0		
	Ingående avskrivningar	-34 343,1	-29 098,5		
	- Periodens avskrivningar	-2 773,4	-2 433,8		
	Utgående ackumulerade avskrivningar	-37 116,5	-31 532,3		
	Bokfört värde för inventarier	28 944,8	26 497,8		
Not 4. Kommunbidrag					
		Andel 2014	Andel 2013		
	Berg	12,8%	12,8%	7 916,0	7 780,0
	Bräcke	10,1%	10,1%	6 246,7	6 140,0
	Krokom	17,5%	17,5%	10 823,3	10 640,0
	Strömsund	16,75%	16,75%	10 359,3	10 183,3
	Ragunda	9,9%	9,9%	6 122,7	6 020,0
	Östersund	32,95%	32,95%	20 378,0	20 030,0
	Östersund, Särskild ålderspension			1 050,6	1 227,1
	Summa	100 %	100 %	62 896,6	62 020,4

(Tkr)	Bokslut 2014-08-31	Bokslut 2013-08-31
Not 5. Finansiella intäkter		
Ränta, likvida medel	27,1	46,5
Summa	27,1	46,5
Not 6. Finansiella kostnader		
Ränta på lån	89,9	71,2
Ränta på pensionskostnader*	211,9	1 329,3
Räntekostnad	20,1	27,0
Summa	321,9	1 427,5
Varav jämförelsestörande kostnad		
* periodiserad kostnadseffekt sänkning diskonteringsränta	0,0	1 007,0
Not 7. Finansiella anläggningstillgångar		
Långfristig fordran särskild avtalspension ÖSD	13 100,3	11 285,2
Summa	13 100,3	11 285,2
Not 8. Kortfristiga fordringar		
Kundfordringar	777,1	377,7
Förutbetalda kostnader och upplupna intäkter	19 014,8	17 828,2
Momsfordran	-231,0	-151,6
Skattekonto	445,2	523,9
Övrigt	22,4	27,4
Summa	20 028,5	19 632,3
Not 9. Likvida medel		
Handkassor	75,3	60,1
Koncernkonto, Östersunds kommun	1 565,4	146,7
Summa	1 640,7	206,8
Not 10. Eget kapital		
Ingående eget kapital	6 932,1	5 696,5
Inbetalning till eget kapital	0,0	0,0
Periodens resultat	1 824,8	-1 223,8
Utgående eget kapital	8 756,9	4 472,6
Not 11. Avsättningar		
Ingående avsättning	19 610,7	15 703,0
Pensionsutbetalningar	-661,5	-652,7
Nyintjänad pension	1 336,0	785,0
Ränte- och basbeloppsuppräknningar	172,0	298,0
Förändring av löneskatt	211,0	771,0
Sänkning av diskonteringsränta	0,0	1 216,0
Övrig post	-11,3	1 533,0
Utgående avsättning	20 656,9	19 654,3

(Tkr)	Bokslut 2014-08-31	Bokslut 2013-08-31
Not 12. Långfristiga skulder		
Långfristig skuld Bräcke	56,2	152,5
Långfristig skuld Berg	604,9	1 179,2
Långfristig skuld Ragunda	609,9	723,1
Summa	1 271,0	2 054,8
Not 13. Kortfristiga skulder		
Leverantörsskulder	3 028,3	3 054,4
Kortfristig del av långfristig skuld till medlemmar	783,7	888,0
Skatteskulder	440,1	170,7
Upplupna kostnader och förutbetalda intäkter	24 624,4	23 114,6
Semesterlöneskuld, komp & övertid inkl.PO	2 063,5	2 282,9
Pensionspremie avgiftsbestämd avtalspension	1 805,3	1 821,8
Personalens källskatt	0	0
Upplupna sociala avgifter	0	0
Övriga kortfristiga skulder	236,0	107,7
Summa	32 981,3	31 440,3

Delårsrapporten 2014 är fastställd vid direktionmöte 2014-09-18.


 Anders Edvinsson
 Förbundsordförande


 Micael Lundmark
 Förbundschef

Jämtlands Räddningstjänstförbunds Revisorer

Till
Kommunfullmäktige
i respektive medlemskommun

Utlåtande avseende delårsrapport 2014

Revisorerna ska bedöma om resultatet i delårsrapporten är förenligt med de mål för den ekonomiska förvaltningen och verksamhetsmål som fullmäktige beslutat om i årsbudgeten och flerårsplanen.


Förbundets revisorer har översiktligt granskat förbundets delårsrapport per 2014-08-31. En översiktlig granskning är väsentligt begränsad och inriktad på analys och mindre på detaljgranskning. Granskningsresultatet framgår av bifogad revisionsrapport som utarbetats av Deloitte AB.

Den prognos som lämnas i delårsrapporten visar att förbundet kommer att uppnå ekonomisk balans år 2014.

Revisorerna bedömer att:

- delårsrapporten i allt väsentligt uppfyller kraven enligt den kommunala redovisningslagen,
- resultatet i delårsrapporten per 2014-08-31 är förenligt med de finansiella mål som fullmäktige fastställt för den ekonomiska förvaltningen undantaget investeringsnivån, där ett smärre överskridande om ca 150 kkr kan uppstå.
- verksamhetsmål av betydelse för vad som utgör god ekonomisk hushållning till övervägande del uppfylls.

Östersund den 25/9 2014


Kjell Ericsson


Brigitte Larsson


Melker Kjellgren



Jämtlands räddningstjänstförbund

063-14 80 00, Fax 063-14 80 05

raddningstjanst@ostersund.se

www.raddningstjanstenjamtland.se

Besöksadress: Fyrvallavägen 4, Östersund

Postadress: Box 71, 831 21 Östersund