



VERKSAMHETSPLAN 2024

& BUDGET 2025-2026

Jämtlands räddningstjänstförbund
Godkänd av direktionen 2023-12-15



Innehållsförteckning

1	Inledning.....	1
1.1	Förbundets organisation	1
2	Styrning och uppföljning.....	3
2.1	Mål- och styrkedja.....	3
2.2	Målstruktur	4
2.3	Uppföljning	5
3	Mål och verksamhetsuppdrag.....	6
3.1	Mål 1 – Räddningstjänsten ska verka för ett stärkt brandskydd i människors hemmiljö.....	6
3.2	Mål 2 – Inga inträffade bränder ska leda till skador som på samhällsnivå upplevs som allvarliga	7
3.3	Mål 3 – Räddningsinsatser ska påbörjas inom godtagbar tid och med rätt resurser ..	8
3.4	Mål 4 - Räddningstjänstens insatser ska vara effektiva och genomföras med rätt förmåga och kompetens	9
3.5	Mål 5 – Räddningstjänsten ska främja rekrytering och stimulera till fortsatt anställning för RiB-anställda.....	10
3.6	Mål 6 – Räddningstjänsten ska stärka sin förmåga att verka vid kriser, höjd beredskap och krig	11
3.7	Mål 7 – Räddningstjänsten ska uppfattas som en attraktiv arbetsplats	11
3.8	Mål 8 – Räddningstjänsten ska verka för en miljömässig hållbar utveckling.....	12
3.9	Mål 9 – Räddningstjänsten bedriver ändamålsenligt arbete avseende säkerhetsskydd och informationssäkerhet	13
3.10	Mål 10 – Räddningstjänstens organisation ska vara effektiv och förvaltas enligt gällande regelverk	13
4	Ekonomi	14
4.1	God ekonomisk hushållning.....	14
4.2	Riktlinjer som är av betydelse för god ekonomisk hushållning.....	14
4.3	Finansiella mål	15
4.4	Ekonomiska ramar 2024.....	16
4.5	Resultatbudget 2024 och prognosticerad resultatbudget 2025 - 2026	17
4.6	Driftbudget 2024	18
4.7	Driftbudget 2024 per avdelning	19
4.8	Investeringsbudget 2024 och investeringsnivåer för kommande år.....	20
4.9	Finansieringsanalys 2024 - 2026.....	21
4.10	Ekonomisk ställning.....	21

Bild framsida:
Föllinge brandstation

Bilagor:
Bilaga 1: JRF Internkontrollplan 2024
Bilaga 2: JRF Fastighetsplan 2024
Bilaga 3: JRF Miljöhandlingsplan 2024

1 Inledning

Jämtlands räddningstjänstförbund (JRF) är ett kommunalförbund bestående av Åre, Östersund, Krokoms, Strömsund, Berg, Bräcke, Ragunda och Härjedalens kommuner. JRF ansvarar för medlemskommunernas räddningstjänstverksamhet och därtill anknutna verksamheter enligt förbundsordningen.

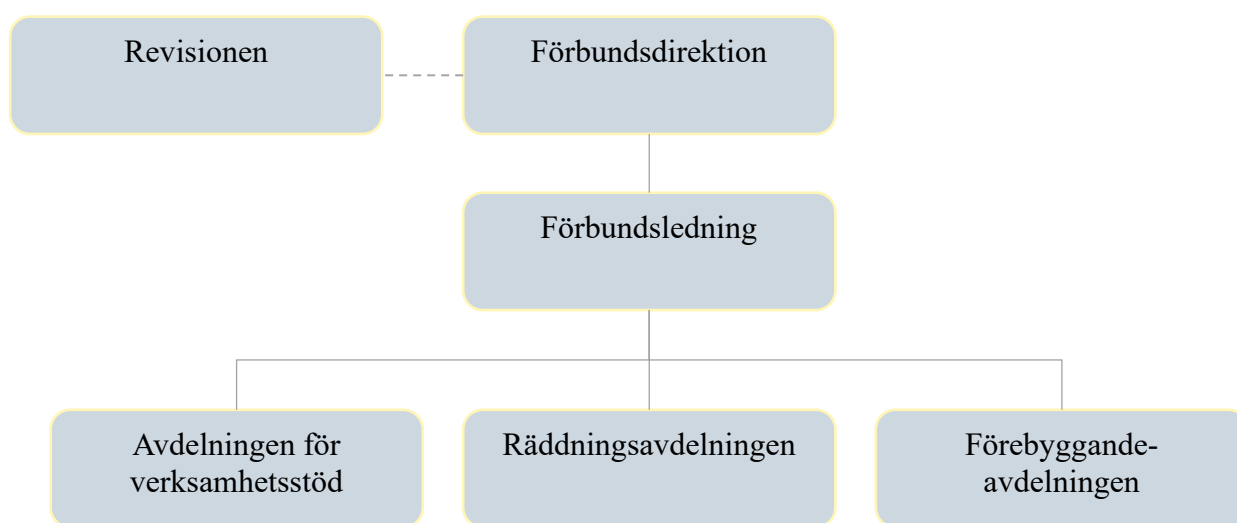
Förbundsområdet motsvarar cirka 10 % av landets yta och vi utgör landets största organisation för Räddningspersonal i beredskap. Förbundet styrs från brandstationen i Östersund som också är vår enda station med heltidsanställda brandmän. Förutom förbundsledning finns i Östersund där det också finns övriga lednings- och stödfunktioner. I JRF finns 34 RiB-stationer och 9 räddningsvårn. Räddningstjänstverksamheten leds genom räddningsledningssystemet Räddningsregion Mitt Norrland med ledningscentraler i Östersund och Sundsvall. Förbundets övningsfält finns på Furulund i Östersund.

JRF arbetar efter visionen *Vår omtanke – Din trygghet*. Visionen ska uppnås med en verksamhetsstrategi med två utgångspunkter:

- Vi identifierar risker, förhindrar olyckor och medverkar till att skapa en miljö där människor känner sig trygga.
- Vid räddningsinsatser arbetar vi på ett professionellt sätt med bra utrustning och största möjliga miljöhänsyn.

1.1 Förbundets organisation

JRF är en politiskt styrd organisation med en förbundschef som högsta verkställande tjänsteman. Under förbundschefen finns tre avdelningar som leds av respektive avdelningschef. Nedanstående figur visar förbundets organisation och de olika organisationsdelarnas uppdrag beskrivs ytterligare i följande underrubriker.



Figur 1 Organisation JRF

1.1.1 Förbundsdirektionen

Jämtlands räddningstjänstförbund styrs av en politiskt sammansatt direktion som beslutar om mål och inriktning av verksamheten i räddningstjänstförbundet och utgör även myndighet för räddningstjänsten och sotningsverksamheten. Direktionens mandat motsvarar ett förbundsfullmäktige och en förbundsstyrelse. Det ansvar och de befogenheter som direktionen har regleras i en förbundsordning antagen av medlemskommunerna. Direktionen beslutar i övergripande frågor såsom om mål, inriktning, ekonomi och vision för förbundet och utgör även myndighet för förbundet enligt Lagen om Skydd mot Olyckor (LSO) och Lagen om Brandfarliga och Explosiva varor (LBE) samt GDPR.

1.1.2 Revisionen

Den övergripande revisionsuppgiften i kommunalförbund är att granska om verksamheten följer förbundsledningens beslut och om verksamheten uppnår de politiska målen inom givna ekonomiska ramar. Verksamheten ska skötas på ett ändamålsenligt och från ekonomisk synpunkt tillfredsställande sätt. En väsentlig del är att främja arbetet med styrning och kontroll av verksamheten.

1.1.3 Förbundsledningen

Förbundschefen/Räddningschefen planerar och leder förbundets verksamhet samt ansvarar för dialog med och föredragningar i förbundets direktion samt med medlemskommunernas företrädare till exempel vid ägarsamråd. Förbundschefen/Räddningschefen ansvarar för att räddningstjänstverksamheten är ändamålsenligt ordnad och leder de kommunala räddningsinsatserna. I förbundsledningen finns också en verksamhetsstrateg som ska stärka samverkan med ägarkommunerna, andra myndigheter och organisationer beträffande civilt försvar, krisberedskap och säkerhetsskydd. Utöver dessa åtaganden ska verksamhetsstrategen arbeta med strategiska frågor i förbundsledningen

1.1.4 Avdelningen för verksamhetsstöd

Avdelningen för verksamhetsstöd ansvarar för att stödja förbundets kärnverksamheter och ledning samt säkerställa att myndigheten förvaltas i enlighet med gällande regelverk. Avdelningens uppdrag är att inom sina ansvarsområden bidra till såväl förbundets som avdelningens egen verksamhetsutveckling. Ansvarsområdena innefattar ekonomi, upphandling, avtalshantering, HR-processer, löneadministration, registratur och arkiv, kommunikation samt politisk beredning.

1.1.5 Räddningsavdelningen

Räddningsavdelningen genomför kommunala räddningsinsatser, utreder olyckor, tillvaratar och utvecklar förbundets metoder och taktiker vid insatser samt leder, planerar och genomför förbundets övnings- och utbildningsverksamhet. Räddningsavdelningen ansvarar också för att upprätthålla beslutad beredskap med rätt operativ kompetens. Räddningsavdelningen utövar även personalansvar för all heltidsanställd skiftespersonal och RiB-personal samt även ansvarig för anskaffning, drift, underhåll och avveckling av materiel, fordon och IT-lösningar som används i operativ räddningstjänst och i förbundets övriga verksamhet. Avdelningen ansvarar för att utalarmeringssystem och kommunikationslösningar uppfyller operativa krav. Övningsområdets drift och utveckling ingår också i Räddningsavdelningens åtaganden.

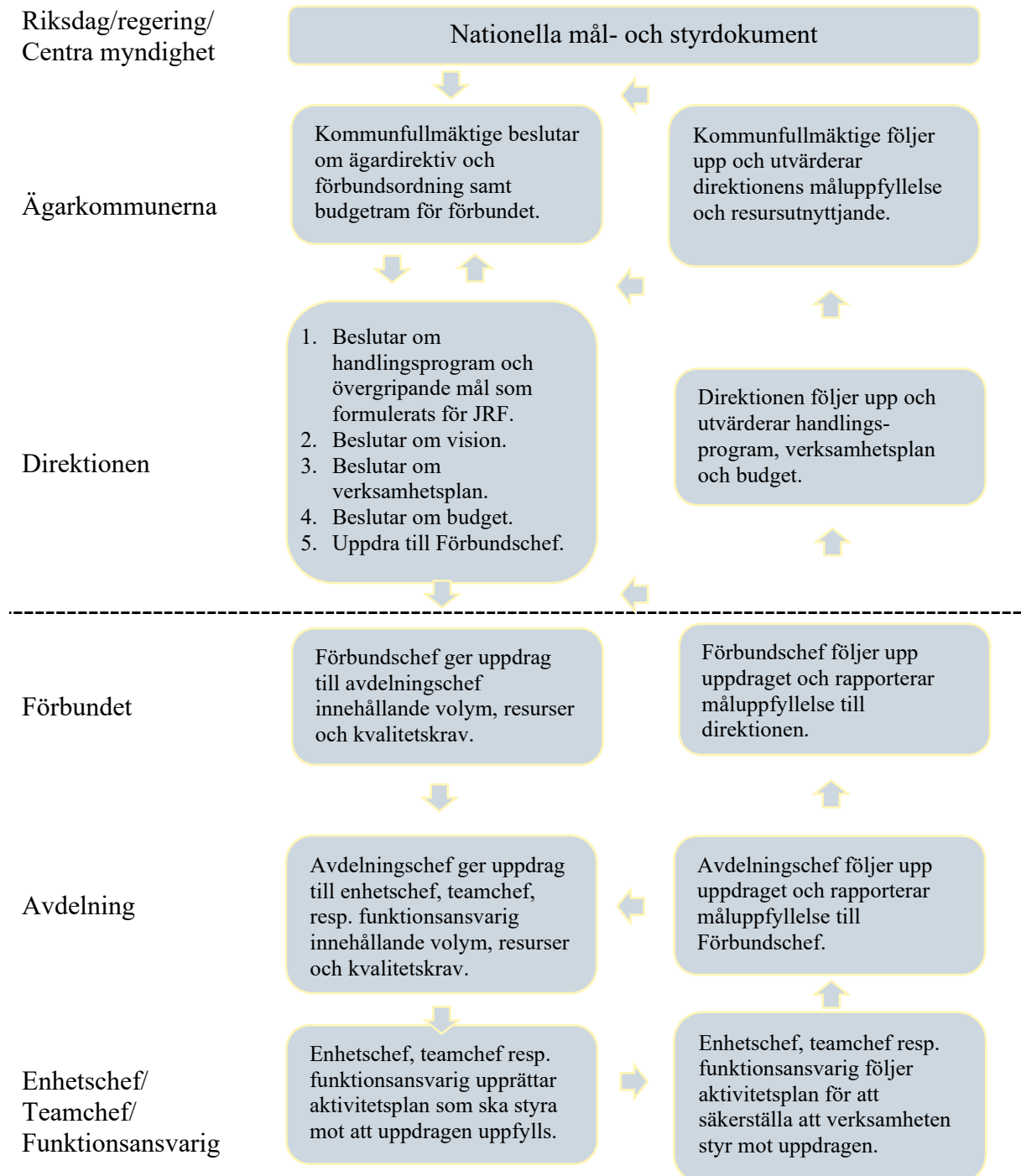
1.1.6 Förebyggandeavdelningen

Förebyggandeavdelningen genomför tillståndsprovning i enlighet med LBE, genomför tillsyn i enlighet med fastställd tillsynsplan, säkerställer utförandet av lagstadgad sotning och brandskyddskontroll. Avdelningen biträder medlemskommuner i plan-, bygg- och tillståndsprocesser. I samarbete med skolan, polisen och socialförvaltningen arbetar vi för att minska antalet anlagda bränder i skolmiljö.

2 Styrning och uppföljning

2.1 Mål- och styrkedja

JRF har en styrmodell som fungerar som ett stöd i arbetet att nå de mål som kommunfullmäktige och direktionen beslutat. Modellen kallas Mål- och styrkedja och illustreras i nedanstående bild.



Figur 2 JRF:s mål- och styrkedja.

2.2 Målstruktur

LSO är en målstyrd lagstiftning med en övergripande intention om att färre människor ska omkomma eller skadas, till följd av brand eller andra olyckor, och att skador på egendom och miljö ska minska. LSO är uppbyggd kring ett överordnat nationellt mål samt nationella mål för både den förebyggande verksamheten samt för räddningstjänstverksamheten.

De nationella målen bryts ner av JRF till lokala mål, verksamhetsuppdrag och aktivitetsplaner. Hela förbundets verksamhet ska i förlängningen syfta till att uppfylla de nationella målen



Figur 3 Målstruktur JRF

2.2.1 Nationella mål

JRF:s verksamhet utgår från de nationella målen enligt LSO:

- Räddningstjänsten ska planeras och organiseras så att räddningsinsatserna kan påbörjas inom godtagbar tid och genomföras på ett effektivt sätt. (LSO 1 kap 3§)
- Förebyggande verksamhet som staten eller kommunerna ansvarar för enligt denna lag ska planeras och organiseras så att den effektivt bidrar till att förebygga bränder och andra olyckor samt förhindra eller begränsa skador till följd av bränder eller andra olyckor. Särskild vikt ska läggas vid att förhindra människors död och andra allvarliga olyckor. (LSO 1 kap 3a§)

Eftersom JRF också ansvarar för kommunens skyldigheter enligt lag (2010:1011) om brandfarliga och explosiva varor påverkar även denna lag verksamheten till stor del. Även övrig lagstiftning som styr och reglerar en kommunal myndighet har stor inverkan på förbundets verksamhet.

2.2.2 Lokala mål

Utifrån de nationella målen i LSO har förbundet tagit fram lokala mål i handlingsprogrammet. De lokala målen visar vad verksamheten ska uppnå sträva mot. För att underlätta uppföljning av målen har flera av dem tilldelats indikatorer som är mätbara men i vissa fall följs målen upp genom kvalitativ utvärdering och bedömning

JRF:s samtliga mål är förbundsövergripande och riktar sig inte till en specifik avdelning eller enhet. Alla delar av verksamheten ska utifrån förmåga och resurser arbeta för att de lokala målen uppfylls.

2.2.3 Verksamhetsuppdrag

I verksamhetsplanen (denna handling) anges de verksamhetsuppdrag som JRF ska arbeta med under året för att uppnå de lokala målen. I verksamhetsplanen adderas även ytterligare mål från handlingsprogrammet som inte har en direkt koppling till LSO. Verksamhetsuppdragen kan rikta sig mot en enskild avdelning men ofta arbetar flera avdelningar tillsammans med olika delar i verksamhetsuppdragen. Vissa verksamhetsuppdrag kan ha effekt på flera olika mål men kopplas i verksamhetsplanen enbart till ett mål.

2.2.4 Aktivitetsplan

Utifrån verksamhetsplanen ska respektive avdelningschef, enhetschef, teamchef eller funktionsområdesansvarig ta fram en aktivitetsplan som redogör för de aktiviteter som genomförs för att uppfylla uppdragen. Aktivitetsplanerna ska utgå från verksamhetsuppdragen men kan även innehålla andra aktiviteter som strävar mot de övergripande målen. Syftet med aktivitetsplanerna är inte att redogöra för all daglig verksamhet som bedrivs utan framför allt större aktiviteter, särskilda satsningar och utveckling av verksamheten.

2.3 Uppföljning

De uppsatta målen för verksamheten följs upp fortlöpande. Resultatet av årlig verksamhet och måluppfyllelse följs upp i samband med JRF:s verksamhetsavstämningar, delårsrapporter, årsredovisningar och vid direktionsmöten. Redovisning av uppföljningen sker i samband med delårsrapporter i april och augusti samt i årsredovisning och i därtill hörande verksamhetsberättelser.

Inom verksamheten väljs det årligen ut två till tre områden som det ska ske en särskild uppföljning av under året. Dessa återfinns i en bilaga till verksamhetsplanen och avser internkontroll.

3 Mål och verksamhetsuppdrag

I detta avsnitt redovisas mål och verksamhetsuppdrag kopplade till det målet. Mål 1–6 är hämtade från handlingsprogrammet och har en direkt koppling till LSO. Övriga mål har inte direkt med LSO att göra och har därför tillkommit i verksamhetsplanen.

Förbundets samtliga mål är förbundsövergripande och riktar sig inte till en specifik avdelning, däremot kan verksamhetsuppgifterna vara riktade till en specifik avdelning/enhet.

3.1 Mål 1 – Räddningstjänsten ska verka för ett stärkt brandskydd i människors hemmiljö

Räddningstjänsten ska verka för att färre omkommer till följd av brand. Ett viktigt steg för att uppnå det är ett stärkt brandskydd i hemmiljöer eftersom det är där som majoriteten av dödsbränderna inträffar. Arbetet behöver ske på hela skalan från att förebygga att bränder inträffar till att en inträffad brand får så små konsekvenser som möjligt både genom den enskildes och räddningstjänstens agerande.

Indikatorer:

- Antalet inträffade bränder i bostäder under perioden ska minska jämfört med föregående år
- Antalet utvecklade bränder i bostäder ska minska jämfört med föregående år
- Antalet omkomna till följd av bränder i bostäder ska minska jämfört med föregående år

3.1.1 Rådgivning, information och kommunikation

JRF ska genom rådgivning, information och kommunikation stärka den enskildes kunskaper om brandskydd. Vi ska ha en informativ hemsida och ge korrekt information i personlig kontakt och arbeta med strategisk kommunikation. Vi ska i möjligaste mån delta i olika arrangemang där vi på ett effektivt sätt kan nå ut med information om brandskydd i människors bostäder.

3.1.2 CIP

Civila insatspersoner är ett sätt att möjliggöra en tidig räddningsinsats som kan göra stor skillnad, särskilt i glesbygdsområden där räddningstjänstens insatstid är lång. JRF ska utvärdera förutsättningarna för ett fortsatt arbete med civila insatspersoner.

3.1.3 Utbildning riktad mot privatpersoner

För att minska antalet bränder är den enskildes förmåga avgörande. Förmågan handlar att kunna förebygga brand och att agera korrekt om något händer. JRF ska som prov i begränsad omfattning erbjuda kostnadsfri utbildning riktad mot privatpersoner i deras hemmiljö.

3.1.4 Sotning och brandskyddskontroll

För att minska antalet eldstadsrelaterade bränder ansvarar JRF för att kommunens skyldigheter att genomföra sotning och brandskyddskontroll uppfylls. I samband med brandskyddskontroll ska JRF verka för att brandskyddskontrollanten också genomför hembesök med genomgång av byggnadens brandskydd i övrigt.

3.1.5 Öka antalet brandvarnare

JRF ska verka för att andelen bostäder som är försedda med fungerande brandvarnare ökar. I samverkan med Brandskyddsföreningen erbjuds brandvarnare i samband med räddningsinsats

eller vid brandskyddskontroll om det konstateras att sådan saknas. I samband med rådgivning och informationskampanjer ska behovet av brandvarnare vara ett återkommande budskap.

3.1.6 Brandskydd hos särskilt riskutsatta

Brandskydd i bostäder bygger på att personer själva kan upptäcka en brand och agera. För riskgrupper som saknar denna förmåga krävs individuellt anpassat brandskydd. JRF ska vara beredda att stödja kommunerna i deras arbete mot att förbättra brandskyddet i särskilt riskutsattas bostäder. JRF ska även arbeta med att lyfta denna fråga både gentemot kommuner, anhöriga och andra aktörer.

3.1.7 Flerbostadshus

I framför allt flerbostadshus finns byggnadstekniska förutsättningar som är nödvändiga i händelse av brand och för att en räddningsinsats ska kunna genomföras, ju högre byggnad desto större är behovet av tekniken. JRF ska utvärdera möjligheten att mer aktivt förbereda räddningsinsatser i flerbostadshus över fyra våningar och att kontrollera brandskyddet i anslutning till trapphus och utrymningsvägar.

3.2 Mål 2 – Inga inträffade bränder ska leda till skador som på samhällsnivå upplevs som allvarliga

Räddningstjänsten ska aktivt verka för att hindra allvarliga skador till följd av brand. Med allvarliga skador menas bränder som kan leda till flera dödsfall, omfattande skador på egendom eller miljö eller hota viktiga samhällsfunktioner. Räddningstjänsten ska säkerställa att den enskilde tar ansvar för sitt brandskydd och verka för ett hållbart samhällsbyggande avseende brandskydd och säkerhet. Vid en inträffad brand som kan leda till allvarliga skador ska räddningstjänsten vara förberedd att agera för att bryta händelseförloppet.

Indikatorer:

- Antal genomförda tillsyner ska öka jämfört med föregående år tills omfattningen uppnår nivå i MSBFS 2021:8
- Relevanta bygglovsärenden och detaljplaner remitteras från samtliga kommuner med 100 % svarsfrekvens
- Antalet utvecklade bränder, med risk för allvarliga skador som följd, ska minska jämfört med föregående år

3.2.1 Tillsyn

JRF ska genomföra tillsyn av den enskildes skyldigheter enligt LSO 2 kap 2§ och 4§. Tillsynen ska genomföras enligt MSBFS 2021:8. Det ska finnas en aktuell tillsynsplan som styr kort- och långsiktig planering av tillsynsverksamheten.

3.2.2 Riskhänsyn och brandskydd i samhällsplanering

JRF ska bidra till att bygga ett långsiktigt hållbart samhälle avseende riskhänsyn och samhällsplanering. Vi ska verka för att vara både en rådgivande och granskande part som stöd till kommunerna inom plan- och byggprocessen.

3.2.3 Stöd till kommuner och andra myndigheter

JRF ska stödja och samverka med kommuner och andra myndigheter i remissfrågor som har med brandsäkerhet att göra. Exempelvis remisser kopplade till större infrastrukturprojekt, till serveringstillstånd för alkohol eller till evenemang där tillstånd krävs enligt ordningslagen.

3.2.4 Evenemang

För de evenemang i kommunerna som samlar störst antal personer eller där konsekvensen av en olycka av annan anledning skulle vara särskilt stor ska räddningstjänsten aktivt söka kontakt med arrangören för att påverka säkerhetsarbetet och brandskyddet.

3.2.5 Tillstånd och tillsyn LBE

JRF ansvarar för kommunens skyldigheter enligt LBE. I det ansvaret ingår beslut om tillstånd och återkallande av tillstånd samt utövande av tillsyn. JRF ska särskilt se över rutiner i arbetet med explosiva varor i syfte att hindra illegala sprängningar.

3.2.6 Utbildning av kommuner och organisationer

JRF ska mot ersättning erbjuda utbildning till kommuner och andra organisationer. Utbildningen ska syfta till att stärka den enskildes kunskap om brandskydd, skydd mot olyckor eller sjukvård.

3.2.7 Anlagd brand i skolor

JRF ska stötta kommunerna i deras arbete mot anlagd brand i skolor och utifrån tillgängliga resurser genomföra uppföljningsbesök i skolor där tillbud har inträffat.

3.2.8 Förbereda räddningsinsats

JRF ska förbereda räddningsinsatser i objekt där en brand kan leda till allvarlig skada. Förberedelser kan exempelvis göras genom objektsbesök eller genom insatsplanering. Exempel på objekt där det är lämpligt att förbereda räddningsinsats är större arbetsgivare i stationsområdet, infrastrukturanläggningar, objekt som omfattas av regelbunden tillsyn eller objekt med särskilda risker vid räddningsinsats.

3.2.9 Kommunens skyldigheter vid Seveso-verksamhet

JRF ska revidera och utveckla arbetet kopplat mot verksamheter som omfattas av lag (1999:381) om åtgärder för att förebygga och begränsa följderna av allvarliga kemikalieolyckor. I det arbetet ingår kommunal plan för räddningsinsats, övningsverksamhet och information till allmänheten.

3.3 Mål 3 – Räddningsinsatser ska påbörjas inom godtagbar tid och med rätt resurser

För att kunna förhindra skador på människor, egendom och miljö är det en förutsättning att räddningstjänsten kan påbörja en insats så snart som möjligt. Tiden till insatsen påbörjas påverkas av geografiska förutsättningar men också av larmhanteringstid och anspänningstid. Det är också av vikt att rätt resurser larmas till olycksplatsen så tidigt som möjligt för att räddningsarbetet ska kunna bedrivas utan avbrott.

Indikatorer:

- Vid händelsetyp brand i byggnad, trafikolycka samt drunkning ska räddningstjänsten, där geografiska förutsättningar ges, vara på plats inom 20 minuter från huvudlarm

3.3.1 Effektiv utalarmering

Vid en olycka ska den närmaste tillgängliga resursen med rätt kompetens larmas så snart som möjligt. JRF ska verka för så att beslut om att inleda räddningsinsats kan fattas så snart som möjligt och för att det finns tekniska stöd för att larma rätt resurs.

3.3.2 Fungerande fordon och utrustning

Den utrustning som behövs för att genomföra räddningsinsatser ska vara ändamålsenlig och tillgänglig. Utöver att utrustning ska vara rätt för att lösa det aktuella problemet så är det också viktigt att den sköts och underhålls så att den är fungerande. Det gäller såväl fordon som annan teknisk utrustning.

3.3.3 Tid till första insats

Där förutsättningar och behov finns ska räddningstjänsten verka för att tiden till en första räddningsinsats påbörjas minimeras. Det kan exempelvis göras genom att en del av brandstyrkan med kortare anspänningstid åker på ett larm tidigt och övrig personal ansluter senare. Räddningstjänsten ska tydliggöra när och hur sådana lösningar är möjliga att använda.

3.3.4 Automatiska brandlarm

För att räddningstjänsten ska larmas så tidigt som möjligt erbjuds enskilda att, mot en avgift, koppla larmsignal från automatiska brandlarm enligt SBF 110 till JRF. Räddningstjänsten ska verka för att så många som möjligt inom medlemskommunerna har sina larm kopplade till oss men att antalet falsklarm blir så lågt som möjligt.

3.3.5 Infrastruktur

Räddningstjänsten ska kontinuerligt bevaka samhällsbyggnadsprocessen med syfte att säkerställa nödvändig infrastruktur för att genomföra räddningsinsatser. Med infrastruktur avses exempelvis framkörningsvägar, vatten för brandsläckning och täckning för RAKEL.

3.4 Mål 4 - Räddningstjänstens insatser ska vara effektiva och genomföras med rätt förmåga och kompetens

Räddningstjänsten ska genomföra effektiva och säkra räddningsinsatser som leder till att den negativa händelseutvecklingen vid en olycka bryts. För att uppnå det krävs att räddningstjänsten har rätt förmåga och kompetens för att hantera den inträffade olyckan och att ledningen av räddningsinsatsen är välfungerande. Räddningstjänstens förmåga behöver kontinuerlig anpassas efter samhällets utveckling.

Indikatorer:

- Vid brand i byggnad ska branden begränsas till startbrandcellen alternativt till startbyggnaden om brandcellsindelning inte förekommer
- Samtlig personal ska ha genomgått årets lagstadgade och prioriterade övningar

3.4.1 Informationshämtning, omvärldsbevakning och utveckling

I syfte att kontinuerligt förbättra utrustning, arbetsmetoder och kompetens ska JRF bedriva aktiv omvärldsbevakning och informationsinhämtning. JRF ska ta del av branschens utveckling och kontinuerlig utveckla den egna verksamheten både avseende arbetsmetoder och teknik. JRF ska även utvärdera egna genomförda insatser och inträffade olyckor och återföra erfarenheter i syfte att förbättra arbetet.

3.4.2 Övning och utbildning

För att säkerställa kompetensen hos egen personal ska samtliga funktioner i den uttryckande organisationen genomgå regelbunden övning och utbildning. Övningsverksamheten ska syfta till att både kvalitetssäkra verksamheten samt implementera nya arbetsmetoder och teknik.

3.4.3 Fordon och utrustning

JRF ska ha tillgång till teknisk utrustning, fordon och andra hjälpmedel utifrån riskbilden som möjliggör effektiva räddningsinsatser

3.4.4 Ny teknik och klimatförändringar

Klimatförändringar riskerar att medföra stora påfrestningar för samhälle och räddningstjänst inom flera områden, bland annat med ökad risk för översvämningar samt ras och skred. På samma sätt innebär ny teknik att riskbilden i samhället förändras. För att möta dessa förändringar ska räddningstjänstens förmåga, både förebyggande och operativt, stärkas.

3.5 Mål 5 – Räddningstjänsten ska främja rekrytering och stimulera till fortsatt anställning för RiB-anställda

Räddningstjänstens riskanalys visar att det i framtiden riskerar att bli ännu svårare att rekrytera och behålla RiB-anställda med anledning av minskat rekryteringsunderlag kopplat till befolkningsminskning och åldrande befolkning. För att säkerställa räddningstjänstens förmåga att hantera räddningsinsatser inom förbundets geografiska område behöver personaltillgången säkras.

Indikatorer:

- Antalet RiB-anställda som avslutar sin anställning ska minska jämfört med föregående år
- Antalet RiB-anställda som nyanställs ska, om behov finns, öka jämfört med föregående år

3.5.1 Marknadsföring och uppsökande verksamhet

JRF ska arbeta aktivt med marknadsföring av uppdraget som brandman på deltid och visa upp yrkets positiva sidor. Marknadsföring ska riktas mot målgrupper som kan bredda rekryteringsunderlaget. Uppsökande verksamhet mot huvudarbetsgivare ska genomföras där behov och möjlighet finns.

3.5.2 Nationell samverkan

Som landets största RiB-organisation ska JRF delta i nationella expert- och referensgrupper avseende RiB.

3.5.3 Distansarbete från RiB-stationer

För att underlätta för RiB-anställda att arbeta på distans från sin huvudarbetsgivare under beredskapsveckor ska kontorsplatser avsedda för detta skapas på RiB-stationer där möjlighet finns och behov kan uppstå.

3.5.4 Relationsskapande

JRF ska verka för goda relationer med huvudarbetsgivare och med familjer till RiB-anställda bland annat genom att tydliggöra betydelsen och mervärdet av att arbeta som deltidsbrandman.

3.5.5 Flexibilitet

JRF ska verka för att det ska vara så enkelt som möjligt att vara RiB-anställd. Där det är möjligt ska övningar planeras utifrån personalens förutsättningar och det ska finnas en struktur för att byta beredskapspass.

3.6 Mål 6 – Räddningstjänsten ska stärka sin förmåga att verka vid kriser, höjd beredskap och krig

Omvärldsläget innebär att räddningstjänsten behöver stärka sin förmåga att verka inom området krisberedskap och civilt försvar. Räddningstjänsten är en hörnsten i civilförsvaret med flera utpekade uppgifter i händelse av höjd beredskap. Förmågan att hantera skyldigheter vid höjd beredskap ska stärkas och räddningstjänsten egna kontinuitetsförmåga ska stärkas. Räddningstjänsten ska också vara förberedd för kriser som kan uppstå av andra anledningar än höjd beredskap, till exempel större naturolyckor.

Indikatorer:

- Samtlig personal som är nödvändig och möjlig att krigsplacera vid förbundet ska vara det
- Andelen personal som genomgått utbildning i röjning av oexploderad ammunition ska öka jämfört med föregående år
- Arbetet med kontinuitetsplanering ska ha påbörjats.

3.6.1 Kommunal samverkan

JRF ska i samverkan med ägarkommunerna delta i planeringen för det civila försvaret och planering för höjd beredskap. JRF ska även stödja kommunernas arbete med risk- och sårbarhetsanalyser.

3.6.2 Krigsskada mot bebyggelse

JRF ska ta fram en plan för hur organisationen ska kunna växa från basorganisation till att kunna hantera skador som uppstår i samband med krigsskada mot bebyggelse. Det ska finnas en plan för hur civilpliktiga inom kommunal räddningstjänst ska användas. Arbetet behöver anpassas efter nationell nivå men planeringsarbete ska påbörjas.

3.6.3 Räddningstjänst under höjd beredskap

JRF ska stärka sin förmåga att hantera de uppgifter som åligger räddningstjänsten vid höjd beredskap enligt LSO 8 kap 2 §. JRF ska bedriva omvärldsbevakning och vara följsamma för nationella och regionala inriktningar.

3.6.4 Kontinuitetsplanering

JRF ska ha en kontinuitetsplanering så att verksamheten kan upprätthållas även om den utsätts för en störning. I kontinuitetsplaneringen ingår att säkerställa tillgänglig personal i händelse av krig. Kontinuitetsplanering genomförs i två steg där det första omfattar fredstida kriser och det andra omfattar höjd beredskap.

3.7 Mål 7 – Räddningstjänsten ska uppfattas som en attraktiv arbetsplats

Förbundet ska uppfattas som en attraktiv arbetsgivare som erbjuder goda arbets- och anställningsförhållanden. Arbetsmiljön på förbundets arbetsplatser ska vara stimulerande samt främja hälsa, trivsel och arbetsglädje. Förbundet ska ha jämställda arbetsplatser där kvinnor och män värderas lika och ges samma möjligheter till arbets- och anställningsvillkor samt karriärmöjligheter.

Indikatorer:

- Andelen kvinnor i förbundet ska öka.
- Som i led att skapa förutsättningar för ökad jämställdhet ska anpassningar för det genomföras på minst en brandstation per år.
- Andelen nöjda medarbetare ska öka. (eNPS +40 nyckeltal för medarbetarnöjdhet).
- Skyddsronder ska genomföras på samtliga arbetsplatser.

3.7.1 Stärkt chef- och ledarskap

JRF ska arbeta för ett stärkt chef- och ledarskap där chefer är både strukturerade och framåt drivande. Chefer inom förbundet ska få rätt förutsättningar för sitt uppdrag.

3.7.2 Systematiskt arbetsmiljöarbete

JRF ska bedriva ett systematiskt arbetsmiljöarbete. Samtliga arbetsplatser ska ha skyddsombud och genomföra skyddsronder.

3.7.3 Medarbetar- och avslutsundersökning

JRF ska genomföra årliga medarbetarundersökningar samt undersökning av varför personal väljer att sluta hos oss. Undersökningarna ska utvärderas i syfte att förbättra verksamheten.

3.7.4 Arbetslokaler

Förbundets verksamhet ska bedrivas i ändamålsenliga lokaler och med utrustning som främjar god arbetsmiljö oavsett kön.

3.8 Mål 8 – Räddningstjänsten ska verka för en miljömässig hållbar utveckling

JRF ska vid genomförande av verksamhet finna miljösmarta lösningar med så liten miljöpåverkan som möjligt. Det gäller både i den dagliga verksamheten på våra arbetsplatser och vid genomförande av räddningsinsatser. Förbundet ska aktivt arbeta för att förbättra och utveckla sitt miljöarbete genom att formulera målsättningar i en särskild miljöhandlingsplan.

Indikatorer:

- Det finns en årligen uppdaterad miljöhandlingsplan som är kommunicerad till all personal
- Energiförbrukningen i förbundets hyrda lokaler ska minska jämfört med föregående år.
- Inom förbundets verksamhet ska skumvätskor som tillför PFAS inte användas
- För varma rökdykningsövningar ska Klimatvillan nyttjas till minst 90 %

3.8.1 Energianvändning

JRF ska verka för så stor andel som möjligt av den energi som förbrukas kommer från förnyelsebara källor. JRF ska även verka för att energiförbrukningen kontinuerligt minskar.

3.8.2 Transporter

JRF ska verka för att transporter i tjänsten sker med det mest energismarta och hållbara transportsättet. JRF ska även vidta åtgärder som uppmuntrar hållbara transporter till och från arbetsplatsen.

3.8.3 Avfall

JRF ska hantera avfall på ett så hållbart sätt som möjligt. Så långt som möjligt ska det hindras att avfall uppstår genom minimering av avfall och återanvändning. När avfall uppstår ska det återvinnas eller energiutvinnas i så stor utsträckning som möjligt.

3.8.4 Miljöpåverkan vid räddningsinsats

JRF ska verka för att skydda miljön vid räddningsinsatser. Vi ska verka för att det finns förutsättningar att kontaminerat släckvatten inte når känslig miljö och vidta egna åtgärder för att minimera utsläppet av kontaminerat släckvatten. Skumvätskor som innehåller PFAS ska inte användas.

3.9 Mål 9 – Räddningstjänsten bedriver ändamålsenligt arbete avseende säkerhetsskydd och informationssäkerhet

JRF är en samhällsviktig verksamhet som i viss mån bedriver säkerhetskänslig verksamhet. Delar av den information som räddningstjänsten hanterar är säkerhetsskyddsklassificerad eller omfattas av sekretess av annan anledning. Med hänsyn till detta ska förbundets bedriva ett ändamålsenligt säkerhetsarbete.

Indikatorer:

- Det finns en utsedd säkerhetsskyddschef
- Samtlig personal som hanterar känslig information är säkerhetsskyddsklassad
- Samtliga säkerhetsskyddsincidenter utvärderas ur ett förbättringsperspektiv

3.9.1 Fysisk säkerhet

De byggnader där JRF bedriver verksamhet ska ha ett utifrån förutsättningarna ändamålsenligt fysiskt skydd samt skydd mot brand.

3.9.2 Säkerhetsskydd

JRF ska säkerställa att skyddet av säkerhetskänslig verksamhet är tillfredsställande. Medarbetare som arbetar med säkerhetskänslig verksamhet ska vara säkerhetsklassade och det ska finnas tekniska och organisatoriska förutsättningar för att skydda säkerhetsskyddade uppgifter. Samtlig personal ska ha tillräcklig kunskap om säkerhetsskydd.

3.10 Mål 10 – Räddningstjänstens organisation ska vara effektiv och förvaltas enligt gällande regelverk

JRF ska ha en god ekonomisk hushållning i sin verksamhet och en organisation som är effektiv ur ett kostnadsperspektiv. Samtlig verksamhet som bedrivs av JRF ska bedrivas i enlighet med de lagar reglerar krav på en kommunal myndighet.

Indikatorer:

- Inget överskridande av budget accepteras, det är fastställd budget som gäller

Digitalisering

JRF ska arbeta mot att digitalisera arbetsprocesser i syfte att förbättra och effektivisera. I första hand ska digitalisering ske av arbetsuppgifter som är administrativt betungande och tar mycket arbetstid i anspråk.

Informationshantering

JRF ska ta fram en informationshanteringsplan som tydliggör diarieföring, gallring, arkivering och informationssäkerhetsklass.

Internkommunikation

JRF ska under året stärka sin internkommunikation och upprätta en kommunikationsplan i syfte att säkerställa att all relevant information når ut till rätt mottagare.

Informationsspridning är viktigt både ur ett verksamhets- och arbetsmiljöperspektiv.

4 Ekonomi

4.1 God ekonomisk hushållning

Kommuner och regioner ska enligt kommunallagen ha god ekonomisk hushållning i all sin verksamhet. God ekonomisk hushållning innebär att såväl förbundets finansiella som verksamhetsmässiga mål uppnås, att verksamheten bedrivs långsiktigt, ändamålsenligt och effektivt samt att ekonomiska aktiviteter sker i enlighet med lagar, regler och etablerade normer.

Begreppet god ekonomisk hushållning har således både ett finansiellt perspektiv och ett verksamhetsperspektiv. Det finansiella perspektivet innebär bland annat att varje generation själv ska bära kostnaderna för den service som den konsumerar, så att ingen generation ska behöva betala för den som en tidigare generation har förbrukat. Verksamhetsperspektivet tar sikte på förbundets förmåga att bedriva sin verksamhet på ett kostnadseffektivt och ändamålsenligt sätt. En förutsättning för en god ekonomisk hushållning är att det finns ett tydligt samband mellan resursåtgång, prestationer, resultat och effektivitet. För att åstadkomma detta samband krävs bland annat en utvecklad planering med framförhållning, styrning och handlingsberedskap samt tydliga och mätbara mål. Det innebär också krav på ständig prioritering, effektivisering och förnyelse av verksamheten. Det krävs även rättvisande och tillförlitlig redovisning och uppföljning som ger information om avvikelser gentemot målen.

4.2 Riktlinjer som är av betydelse för god ekonomisk hushållning

Uppföljning och rapportering

Uppföljning, i form av budgetuppföljningsrapporter, delårsrapport och bokslut/årsredovisning, ska kommuniceras inom verksamheten och från förbundsledning till direktion och förbundets ägare i linje med ägardirektiv och förbundsordning.

Balanskrav

I förbundets årsbudget får normalt de upptagna kostnaderna inte överstiga de intäkter förbundet kan påräkna i form av bidrag från medlemskommunerna och övriga intäkter.

Investeringar

Målet med förbundets investeringar är att de helt ska vara självfinansierade, det vill säga att självfinansieringsgraden av investeringarna ska vara 100 procent. Att lånefinansiera till nyinvesteringar kan innebära att kostnader förskjuts till kommande generationer. Med självfinansiering av investeringar, avses att inte behöva använda befintliga bankmedel eller låna. Finansiering av investeringarna ska huvudsakligen ske genom avskrivningsmedel och utrymme av ackumulerade resultat eller i undantagsfall genom lån.

Internkontroll

Förbundet ska verka för att en god internkontroll präglar organisationen och förbundets löpande verksamhet. Utifrån ett risk- och väsentlighetsperspektiv ska kontrollpunkter väljas och sammanställas i en årlig internkontrollplan. Rapportering ska ske vid delår- och årsbokslut till direktionen.

4.3 Finansiella mål

Enligt kommunallagen ska kommuner, landsting och kommunalförbund i samband med budgeten ange finansiella mål för ekonomin som är av betydelse för god ekonomisk hushållning. Målen ska följas upp i årsredovisning och i delårsbokslut. Lagen innefattar även krav på att resurserna i verksamheten används till rätt saker och att de utnyttjas på ett effektivt sätt. Därför ska även för verksamheten anges mål och riktlinjer som är av betydelse för god ekonomisk hushållning.

Finansiellt mål med betydelse för god ekonomisk hushållning

Förbundet har valt det ekonomiska mål som finns i ägardirektivet för 2024 som sitt finansiella mål med betydelse för god ekonomisk hushållning dvs inget överskridande av budget accepteras, det är fastställd budget som gäller. Detta finansiella mål är även kopplat mot förbundets övergripande mål nummer tio: om att räddningstjänstens organisation ska vara effektiv och förvaltas enligt gällande regelverk.

Mål för verksamheten med betydelse för god ekonomisk hushållning

Förbundet har valt ut följande fyra indikatorer för verksamheten som är av betydelse för god ekonomisk hushållning;

- Antalet inträffade bränder i bostäder under perioden ska minska jämfört med föregående år.
- Antal genomförda tillsyner ska öka jämfört med föregående år tills omfattningen uppnår nivå i MSBFS 2021:8.
- Antalet RiB-anställda som avslutar sin anställning ska minska jämfört med föregående år.
- Energiförbrukningen i förbundets hyrda lokaler ska minska jämfört med föregående år.

4.4 Ekonomiska ramar 2024

Medlemsbidragen för budget 2024 och flerårsplan 2025 - 2026 utgår från 2024 års budgettram/bidrag för Jämtlands Räddningstjänstförbund och kostnadsfördelning mellan ägarkommunerna Berg, Bräcke, Härjedalen, Krokomb, Ragunda, Strömsund, Åre och Östersund. Kostnadsfördelningen mellan ägarkommunerna bygger på en förnyad beräkningsmodell för medlemsbidragen beslutad av ägarsamrådet 2019-04-29. I modellen lyfts förbundets STAB;- och pensionskostnad ut och fördelas utifrån antal kommuninnevånare för respektive medlemskommun medan övriga kostnader fördelas utifrån kommunernas ägarandelar.

I ägardirektivet för 2024 finns Åre kommun med som ny medlemskommun i förbundet. Åre kommuns medlemsbidrag uppgår till 24,6 mnkr. Totalt uppgår medlemsbidragen till 177 mnkr. I ramuppräknigen finns ordinarie uppräknigen med ökad kompensation för vakansersättning för RiB-personal på 2 mnkr och 3 mnkr för personella förstärkningar inom räddningsavdelningen kopplat mot de nya arbetstidsdirektiven för brandmän och två tjänster inom förebyggandeavdelningen. I ägardirektivet får förbundet indexuppräknigen med 3,3 % för personalkostnader och 2,1 % för övriga kostnader samt 1,5 % för ökade intäkter som minskar uppräknigen. Utöver ramuppräknigen för medlemsbidragen tillför ägarna 4,2 mnkr extra i kostnadstäckning för ökade pensionskostnader 2024.

Ägarkommuner	Medlemsbidrag 2024	Medlemsbidrag 2023	Förändring medlemsbidrag	Ersättning ökad pensionskostnad
Östersund	50 565	45 160	5 404	2 288
Krokomb	21 258	20 071	1 187	549
Strömsund	19 317	18 542	775	403
Berg	14 307	13 831	476	254
Bräcke	11 429	11 018	411	218
Ragunda	10 948	10 628	321	183
Härjedalen	24 565	23 946	619	360
Åre	24 640	0	24 640	0
Summa	177 030	143 197	30 256	4 254

Tabell 2: Fördelning av medlemsbidrag i Tkr.

Östersunds kommun ersätter även förbundet med ökningen av den särskilda avtalspensionen och den del av utbetalda pensioner som avser densamma. Den budgeterade pensionskostnaden och skuldökningen grundas i budgeten på KPA¹ pensionsskultsberäkning och prognos per augusti 2023. Avskrivningskostnaderna i budgeten sker enligt plan och ska motsvara värdeminskningen på tillgångarna. Förbundet tillämpar linjär avskrivning med individuella avskrivningstider samt komponentavskrivning enligt RKR²:s rekommendationer. Lönekostnadspålägget för år 2024 föreslås enligt SKR³ bli 45,75 %. Förbundet erhåller medlemsbidragen från ägarkommunerna enligt fastställt ägardirektiv med en fjärdedel per kvartal i förskott. Begränsningsregeln gällande storleken på det egna kapitalet är sedan några år borttagen i ägardirektivet och som sa att förbundet endast får balansera årets resultat (förändring av eget kapital) upp till 10 % av verksamhetens nettokostnad i ny räkning. Det innebär att förbundet inte behöver betala tillbaka eventuella resultatvinster till

¹ KPA Pension – tjänstepension för kommun och regionanställda.

² Rådet för kommunal redovisning (RKR) har som huvuduppgift att främja och utveckla god redovisningssed i kommuner, landsting och kommunalförbund i enlighet med lagen om kommunal redovisning.

³ Sveriges kommuner och regioner (SKR)

medlemskommunerna utan kan använda dessa till att finansiera planerade investeringar och amorteringar på reverslån.

4.5 Resultatbudget 2024 och prognosticerad resultatbudget 2025 - 2026

Inför budgetarbetet för 2024 har ägarsamrådet 24 november tagit beslut om att förbundet får ta av det egna kapitalet för att finansiera 2022 års negativa balanskravsresultat på -3,0 mnkr och 2023 års prognosticerade underskottsresultat. Därmed behöver inte direktionen upprätta någon återställningsplan och balanskravsresultatet ej återställas inom tre år.

För 2024 står förbundet inför flera stora finansiella utmaningar. Budgeten för nästa år är underfinansierad på flera poster då bland annat medel för kraftiga indexhöjningar på hyror och inflationshöjande prisökningar på material och tjänster saknas i budgeten. Många poster är orörda och ligger kvar på 2023 års budgetnivåer. Lönerörelsen för 2023 blev dyrare än budgeterat av de nationella fackliga förhandlingarna vilket gett försämrade marginaler för personalkostnaderna. Hög omsättning av RiB-personal som slutar innebär fortsatt höga återrekryteringskostnader av ny personal. Ökat antal larm i förbundet har gett högre uttrykningskostnader. Investeringsnivån behöver höjas för att klara av prisökningar på fordon och utrustning. Furulund behöver vidareutvecklas med en ny större skolbyggnad. Detta medför högre avskrivningskostnader som ska finansieras i driften samtidigt som den egna likviditeten ska räcka till och även klara av amorteringar mot reverslån.

Förbundets pensionskostnader är fortsatt en orospost. De kraftiga kostnadsökningarna i innebär stora finansiella svårigheter. 2024 års budget innehåller ett extra tillskott från ägarna i kompensation för ökade pensionskostnader på ca 4,2 mnkr och som under året kommer regleras som en engångskostnad och debiteras ut på medlemskommunerna Östersund, Berg, Bräcke, Strömsund, Ragunda, Krokomb och Härjedalen. I Åres medlemsbidrag för 2024 finns denna kostnad medräknad.

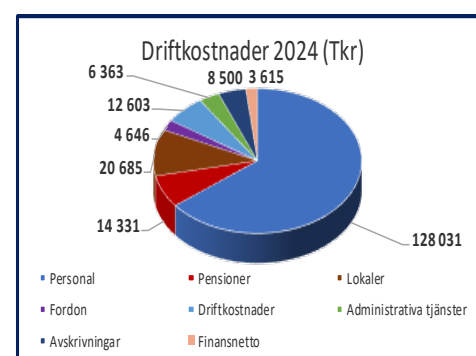
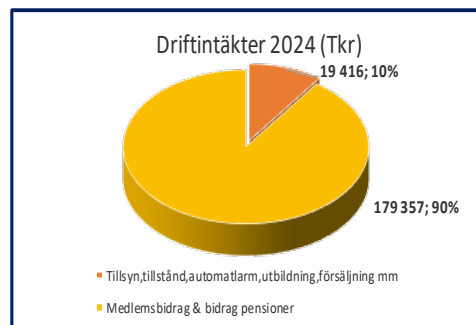
I KPA;s pensionsprognos för 2025 och 2026 ser pensionskostnaderna ut att gå ner från 15 mnkr till ca 10 mnkr, ej medräknat Åre kommuns räddningstjänstpersonal som inte ännu ingår i KPA;s pensionsprognoser för förbundet. I resultatprognosen för 2025 och 2026 har antagande gjorts om likvärdiga indexuppräknningar på ramen som för 2024. Om KPA;s prognoser står sig kan förbundet troligen klara sig ifrån större strukturella förändringar i organisationen som annars varit nödvändiga. Förbundet borde ha en egen pensionsmedelsförvaltning för att kunna dämpa kostnadsutvecklingen med avkastning från placerade medel.

Resultaträkning (Tkr)	Budget 2024	Prognos budget 2025	Prognos budget 2026
Verksamhetens intäkter	19 416	15 707	15 943
Verksamhetens kostnader	-186 657	-187 817	-192 891
Avskrivningar	-8 500	-8 249	-8 782
Verksamhetens nettokostnader	-175 742	-180 359	-185 731
Medlemsbidrag	177 029	181 278	185 628
Bidrag pensioner	2 328	1 401	1 223
Verksamhetens resultat	3 615	2 319	1 121
Finansiella intäkter	20	30	31
Finansiella kostnader	-3 635	-1 429	-841
Resultat efter finansiella poster	0	920	311
Extraordinära poster (netto)	0	0	0
Periodens resultat	0	920	311

Tabell 4: Resultatbudget 2024 och prognos 2025 och 2026.

4.6 Driftbudget 2024

Driftredovisning (Tkr)	Andel i %	Budget 2024	Förändring	Budget 2023
Intäkter				
Tillsyn & tillstånd	0,6%	1 225	247	978
Automatlarm	2,4%	4 850	1 650	3 200
Externa arbeten	0,4%	710	200	510
Försäljning av verksamhet	1,3%	2 597	695	1 902
IVPA	0,8%	1 620	620	1 000
Utbildning	1,1%	2 200	800	1 400
Övriga bidrag & intäkter	3,1%	6 214	1 348	4 866
Medlemsbidrag	89,1%	177 029	30 256	146 773
Bidrag pensioner	1,2%	2 328	-341	2 669
Intäkter totalt		198 772	35 475	163 297
Kostnader				
Personal	64,4%	128 031	23 657	104 374
Pensioner	7,2%	14 331	5 235	9 096
Lokaler	10,4%	20 685	2 667	18 018
Fordon	2,3%	4 646	1 084	3 562
Drift	6,3%	12 603	2 508	10 095
Administrativa tjänster	3,2%	6 363	1 212	5 151
Avskrivningar	4,3%	8 500	1 922	6 578
Finansnetto	1,8%	3 615	191	3 424
Kostnader totalt		198 772	38 475	160 297
Nettoresultat		0		+3 000



Tabell 5: Driftbudget 2024 jämfört med 2023

Driftbudgeten innehåller höjda siffror av Åre kommuns inträde i förbundet. Den förhandlade budgeten för Åre kommuns räddningstjänst finns inlagd i sin helhet i förbundets detaljbudget på tillhörande intäkts och kostnadskonton. För 2024 uppgår förbundets omsättning till 198,7 mnkr. I driftbudgeten finns högre intäkter för tillsyner och tillstånd brandfarlig vara och för avtal och larm gällande automatlarm. Under försäljning av verksamhet finns högre intäkter från RSR;9s kommuner för köp av inre systemledning. Högre intäkter finns även för IVPA-larm och försäljning av utbildning. I posten övriga bidrag och intäkter finns i huvudsak det statligt riktade bidraget till kommuners räddningstjänst 4 kr/innevånare och ett nytt riktat länsbidrag från MSB för räddningstjänsters säkerhetsarbete. Här finns även ersättningen för ökad pensionskostnad som ägarkommunerna beviljat förbundet. Mindre intäkter finns för bidrag pensioner från Östersunds kommun då skulden för SAP:en minskar nästa år.

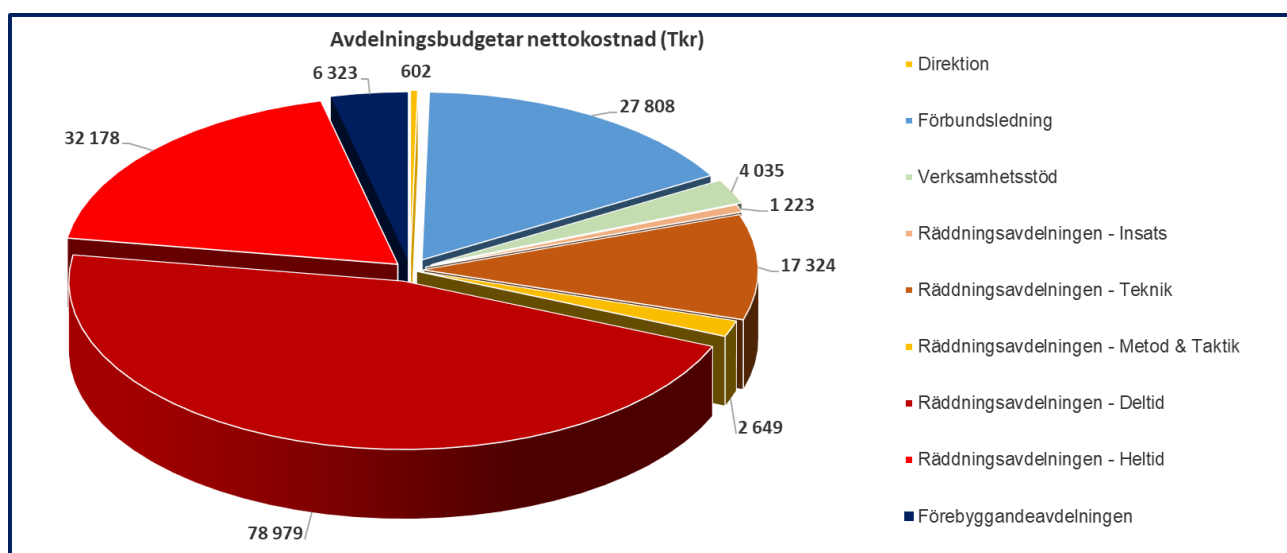
På kostnadssidan är det främst högre kostnader för personalkostnader, där de största ökningarna finns för löneersättningar heltidspersonal av övertagna tjänster från Åre kommun och för personella förstärkningar inom räddningsavdelningen kopplat mot de nya arbetstidsdirektiven för brandmän med tre tjänster och av två tjänster inom förebyggandeavdelningen. I budgeten finns utökning av genomförd förstärkning med en HR-generalist på avdelningen för verksamhetsstöd. För deltidspersonalen finns framför allt kostnadsökningar för beredskap, utryckning, sjuklöner och vakansersättning uppräknade till en högre nivå. Betydande kostnadsökning finns för förbundets pensionskostnader som jämfört med 2023 ökar med ca 5,4 mnkr inklusive finansiella kostnader. Lokalkostnaderna har kompletterats med Åres hyror men saknar medel för de två senaste indexregleringarna. Bland fordonskostnaderna finns framför allt högre kostnader för drivmedel och reparationer budgeterat. Inom driftkostnaderna är främst kostnaderna högre för skyddskläder och räddningsmateriel. Högre kostnader är budgeterat för administrativa tjänster genom högre kostnader för IT-program och läkarundersökningar. Avskrivningskostnaderna ökar av höjd investeringsbudget.

4.7 Driftbudget 2024 per avdelning

I tabellen framgår varje avdelnings driftbudget för 2024. Utöver dessa finns i den totala driftbudgeten även revisionens budget och finanserna med centrala intäkter och kostnader såsom medlemsbidrag, pensionskostnader, sociala avgifter, avskrivningskostnader samt finansiella intäkter och kostnader.

(Tkr)	Direktion	Förbundsledning	Verksamhetsstöd	Räddningsavdelning					Förebyggandeavdelning
				Insats	Teknik	Metod & taktik	RiB	Heltid	
Intäkter									
Verksamhetens intäkter	0	2 600	304	6 370	205	2 365	362	0	2 425
S:a intäkter	0	2 600	304	6 370	205	2 365	362	0	2 425
Kostnader									
Löneersättningar	539	6 421	3 184	7 448	2 601	4 070	76 825	31 295	8 436
Verksamhetens kostnader	63	21 544	600	145	12 925	926	1 351	766	251
Administrativa tjänster	0	2 443	555	0	2 003	18	1 162	117	62
S:a kostnader	602	30 408	4 339	7 593	17 529	5 014	79 341	32 178	8 748
S:a driftbudget	602	27 808	4 035	1 223	17 324	2 649	78 979	32 178	6 323

Tabell 9: Driftbudget 2024 redovisat avdelningsvis.



Tabell 10: Driftbudgetar 2024 redovisat i cirkeldiagram.

4.8 Investeringsbudget 2024 och investeringsnivåer för kommande år

Förbundets investeringar används till övervägande del för att bibehålla nuvarande fordonsstatus och tillse att förbundet har tillfredställande och väl funktionsanpassade fordon. Alla investeringar finansieras med egna medel och utan lån. För 2024 uppgår investeringsbudgeten till 8,5 mnkr. I tabellen nedan framgår planerade investeringar för 2024.

Investeringar (Tkr)		Budget 2024
Brand- & räddningsfordon	Begagnad lastväxlare	450
	Pickup	700
	Pickup	500
	Pickup	500
	Pickup	500
	Pickup	500
	FIB	600
	Maskiner	Snöskotrar
Räddningsmaterial	Rökskydd	1 500
	Motorsprutor	1 000
	Dräkter	350
	Taksäkring	200
	UAS	100
	Motorsprutor tankar	400
	Övningsområde	Förbättringsåtgärder
Summa investeringar		8 500
	Markarbeten på området	600
Övningsområde	Flytt av skolpaviljong	800
Pågående investeringar fr 2023		1 400

Tabell 6: Investeringsbudget 2024.

Prognosticerade budgetramar 2025 - 2027

För att klara av att hålla en rimlig utbytestakt på fordonsparken och kunna parera stigande priser behöver förbundets investeringsnivå höjas, förutsatt att ekonomin av driften klarar av att finansiera de ökade avskrivningskostnaderna höjningen medför. År 2025 är hela reverslånet till Härjedalens kommun återbetalat vilket gör att den årliga amorteringen på ca 1 mnkr frigörs och kan medfinansiera den höjda investeringsnivån på 8 mnkr.

Förbundets investeringar finansieras främst via avskrivningsutrymmet. Ska investeringsnivån kunna höjas ytterligare måste det ske genom extern lånefinansiering och nedskärningar i verksamheten för att täcka de ökade avskrivningskostnader det medför samt att vinstresultat krävs för finansiering av amorteringarna på banklånen. Nedanstående diagram visar prognosticerade investeringsramar med beräknade avskrivningskostnader kommande år utan extern lånefinansiering.



Tabell 7: Investeringsramar 2022, 2023 & 2024 samt prognos 2025 – 2026 i stapeldiagram.

4.9 Finansieringsanalys 2024 - 2026

För att förbundet helt ska få bort nyttjandet av sin checkkredit och bygga upp en solid kassa på lång sikt krävs att verksamheten genererar positiva kassaflöden. En förutsättning för att detta ska lyckas är att investeringarna kan finansieras helt med egna medel dvs utan stöd av några banklån. Det investeringsutrymme som skapas med hjälp av avskrivningsutrymme tillsammans med eventuella plusresultat från årsresultat ska användas som finansiering. Kassaflödet ska utöver detta även räcka till att finansiera amorteringarna på förbundets reverslån till Härjedalen kommun och Åre kommun. Reverslånet mot Åre kommun uppgår 2024 till ca 16,5 mnkr med en planlig amortering på 10 år. Kassaflödet beräknas 2024 bli positivt av främst hög skuldförändring på pensionsavsättningen.

(Tkr)	Budget 2024	Prognos budget 2025	Prognos budget 2026
Den löpande verksamheten			
Årets resultat	0	0	0
Avskrivningar	8 500	8 249	8 782
Förändring av pensionsavsättning ⁴	6 218	378	-970
Investeringsverksamheten			
Nettoinvesteringar	-8 500	-8 000	-8 000
Pågående investeringar fr 2023	-1 400		
Finansieringsverksamheten			
Minskning långfristig skuld Härjedalen	-1 047	-0	-0
Minskning långfristig skuld Åre	-1 650	-1 650	-1 650
Förändring långfristig fordran (SAP)	-636	823	1 061
Årets kassaflöde	+1 485	-200	-778

Tabell 8:
Finansieringsanalys 2024
och prognos 2025 - 2026.

4.10 Ekonomisk ställning

Redovisade utfall (mnkr)	2022	2021	2020	2019	2018	2017	2016	2015
Resultat								
Verksamhetens intäkter	11,5	9,3	8,0	23,4	76,1	7,9	6,7	9,1
Verksamhetens kostnader	-145,5	-138,0	-132,3	-141,9	-195,2	-123,9	-123,4	-117,9
Avskrivningar	-6,2	-6,1	-5,8	-5,5	-6,8	-5,5	-5,3	-5,1
Verksamhetens nettokostnader	-140,2	-134,8	-130,0	-124,0	-125,9	-121,5	-122,0	-113,9
Kommunbidrag	137,9	134,8	127,4	128,4	128,2	124,0	120,5	117,0
Finansnetto	-0,7	-0,5	-0,8	-0,8	-0,6	-0,6	-0,3	-0,4
Årets resultat	-3,0	-0,5	-3,4	+3,6	+1,7	+1,9	-1,8	+2,6
Nyckeltal								
Omsättning	149,5	144,1	135,4	151,9	204,3	131,9	127,3	126,1
Medlemsfinansiering	92,2%	93,5%	94,1%	84,6%	62,8%*	95,3%	93,4%	94,7%
Soliditet	10,1%	12,5%	13,8%	16,8%	12,7%	13,2%	11,0%	13,0%
Balansomslutning	102,5	106,0	99,8	102,1	107,7	90,3	90,5	90,6
Investeringar	2,7	4,5	3,8	6,7	9,7	4,5	5,4	6,7
Eget kapital	10,3	13,3	13,8	17,2	13,6	11,9	10,0	11,8
Kassa	+0,7	+13,6*	-1,5	+1,0	+4,9	-1,2	-4,7	+4,8*
Lån medlemskommuner	2,0	3,1	4,1	5,1	6,2	7,4	8,6	9,7

* Medlemsfinansiering 2018 och 2019 är inklusive MSB:s bidrag, * Kassa 2015 och 2021 har för högt positiva saldon av två förskottsinsbetalda kommunbidrag.

⁴ Siffrorna kommer från KPA:s beräknade prognos i augusti 2023



Räddningstjänsten Jämtland

063-14 80 00

Info@rtjamtland.se

www.rtjamtland.se

Besöksadress: Fyrvallavägen 4, Östersund

Postadress: Box 71, 831 21 Östersund